



RAPPORT DE RESPONSABILITÉ SOCIALE ET DE DURABILITÉ 2024



YUTONG BUS CO., LTD.

Sommaire

Message du chef	1
À propos de nous	3
Gestion avec passion et savoir-faire, créons ensemble un avenir meilleur	5
I. Rester fidèle à l'intention initiale et avancer régulièrement dans le respect des règles	5
1. Exploitation légale	5
2. Gouvernance de la conformité	9
3. Construction de l'intégrité	13
4. Sécurité informatique	18
II. Instaurer la confiance avec la qualité grâce à la fabrication Lean	23
1. Investissements technologiques en R&D	23
2. Protection des brevets et de la propriété intellectuelle	32
3. Gestion et contrôle de la qualité des produits	34
4. Garantie de sécurité technique	37
III. Priorité au client, création de valeur par les services	39
1. Établissement du système de service après-vente actif	39
2. Mettre en œuvre activement la formation des clients	42
3. Améliorer complètement la gestion de satisfaction des clients	43
IV. Mettre l'humain au centre et construire une plate-forme de croissance	44
1. Protéger les droits et intérêts fondamentaux du personnel	44
2. Aider les employés à se développer professionnellement	50
3. Se préoccuper de la santé des employés	54
Collaboration gagnant-gagnant pour stimuler le développement du secteur	61
I. Synergie gagnant-gagnant pour stimuler le développement de l'industrie	61
1. Création des plates-formes publiques nationales et locales	62
2. Renforcer l'intégration profonde entre l'industrie, l'université, la recherche et l'application	62
3. Contribution à l'amélioration des normes de l'industrie	64

II. Achats responsables pour favoriser un écosystème durable et harmonieux	68
1. Achat avec responsabilité	68
2. Achat vert	69
3. Achat local	70
III. La protection de l'environnement avant tout pour remplir la mission verte	70
1. Gestion verte	70
2. Conception verte	75
3. Logistique verte	80
4. Déplacements écologiques et bureaux écoresponsables	81
IV. Gestion fine pour promouvoir l'économie d'énergie et la réduction de consommation	83
1. Gestion de l'énergie et des émissions de carbone	83
2. Performance de l'énergie et des émissions de carbone	85
3. Gestion d'économie des ressources en eau	92
4. Réduction et gouvernance des trois déchets	94
V. Compagnons de bien-être public pour redonner la chaleur à la société	102
1. Initiatives de responsabilité sociale	102
2. Contribution à la revitalisation rurale des régions centrales et occidentales en Chine	104
Développement durable et responsabilité sociétale partagée	105
1. Stratégie de développement durable	105
2. Communication avec les partenaires	105
3. Sélection des enjeux matériels	107
Plan futur de l'Entreprise	109
Tableau des performances clés	110
Honneurs de l'Entreprise	111
Sommaire	112
Formulaire de feedback	113

Message du chef d'Entreprise

En 2024, face à l'environnement politique international complexe et changeant ainsi qu'au ralentissement de la croissance économique nationale, tous les employés de Yutong persisteront à approfondir leur présence sur le marché, à peaufiner leurs produits et à se concentrer sur les services, afin que la qualité opérationnelle de l'Entreprise continue de s'améliorer et que son potentiel de développement soit encore renforcé. Au cours de cette période, nous gardons toujours à l'esprit la mission de servir le pays avec l'industrie et de créer de la valeur pour nos clients (la société), et assumons activement nos responsabilités sociales ce qui nous vaut les éloges de tous les secteurs de la société.

Au cours de l'année écoulée, nous poursuivons avec détermination la mise en œuvre de nos engagements RSE, conformément au plan de travail clé annuel établi :

En ce qui concerne les parties prenantes, l'Entreprise adhère à la philosophie de gestion « centrée sur l'employé et centrée sur le client », d'une part améliore continuellement l'environnement de travail et de vie des employés, renforce la sécurité et la protection des employés, optimise la rémunération des employés et favorise le développement de la carrière des employés ; d'autre part crée de la valeur pour les clients avec une attitude hautement responsable et fournit en permanence des produits et services de haute qualité. En outre, l'Entreprise insiste sur la divulgation conforme des informations, s'engage à renforcer la communication entre les investisseurs et la direction et restitue activement aux actionnaires. En 2024, l'Entreprise a mis en œuvre deux dividendes en espèces, distribuant un total de 4,428 milliards de CNY de dividendes en espèces. En augmentant la fréquence des dividendes, cela a encore renforcé le sentiment de gain des investisseurs et créé une bonne valeur sociale. L'Entreprise continue de favoriser des relations de coopération saines et amicales avec ses fournisseurs, dans une démarche de réciprocité et de bénéfices partagés.



Tang Yuxiang, Président de Yutong Bus

En ce qui concerne l'exploitation, l'Entreprise remplit activement ses obligations fiscales et assume activement les responsabilités de l'industrie par le biais de l'innovation en matière de gestion, de produits et de technologies ; En renforçant continuellement l'intégrité de l'Entreprise, elle crée en outre une condition de travail et de coopération juste, efficace et transparent. L'Entreprise a toujours été déterminée à mettre en œuvre la stratégie nationale de développement durable, à respecter diverses lois et réglementations et à créer activement une entreprise économe en ressources et respectueuse de l'environnement, à améliorer l'environnement par la conservation de l'énergie et la réduction des émissions et à créer des produits verts.

Dans l'action sociale, l'Entreprise s'est associée à la Fédération caritative de Zhengzhou pour mener des activités de bien-être public et de secours caritatif basées sur les trois principales plateformes de bien-être public « Plein d'amour Yutong », « Plan pour déployer les ailes » et « Journée d'ouverture Yutong » pour aider différentes classes et groupes sociaux ; Afin de promouvoir le développement de l'éducation et de la culture scientifiques dans la province, elle a fait un don actif à la Fondation pour l'éducation scientifique de Songshan, à Henan. En 2024, l'Entreprise a réalisé plus de 10 projets d'intérêt public, dont « Bourse d'éducation », « Aide aux grands événements sociaux », « Tournée caritative pour la sécurité routière des enfants », « Don de fonds », etc., et a fait don de plus de 40 millions de CNY en espèces et en matériel à des groupes/régions pauvres et à des fondations, etc. tout au long de l'année, et a acheté près de 90 millions de CNY de biens dans les zones sous-développées du Henan, bénéficiant à plus de 12 500 personnes, et mettant en pratique l'engagement de l'Entreprise de « bénéficier à la société » par des actions concrètes.

À l'avenir, l'Entreprise continuera à défendre l'objectif de « diriger le développement de l'industrie, renforcer l'industrie nationale et devenir une excellente entreprise », servir le pays grâce à un développement commercial de haute qualité, diriger le progrès de l'industrie avec une technologie de produit de haut niveau et apporter une plus grande contribution au développement économique et social du pays.

À propos de nous

Yutong Bus Co., Ltd. (ci-après dénommé « Yutong », « Yutong Bus », « l'Entreprise » ou « Nous »), avec le siège social à Zhengzhou, dans la province du Henan, est une entreprise de fabrication automobile qui intègre la R&D, la fabrication et la vente de produits d'autobus et d'autocars. En 1997, l'Entreprise a été cotée à la Bourse de Shanghai (SH.600066).

Les produits de l'Entreprise servent principalement les segments de marché tels que le transport interurbain, le tourisme, les lignes urbaines, les déplacements en groupe, les bus scolaires, les navettes pour sites touristiques, les navettes aéroportuaires, les véhicules autonomes de micro-circulation et les véhicules à usage spécial, répondant aux besoins de différentes longueurs de 5 mètres à 18 mètres. La chaîne de produits complète de plus de 100 séries couvre les marchés haut de gamme et milieu de gamme et convient à divers scénarios d'application au pays et à l'étranger. Actuellement, les produits de l'Entreprise sont commercialisés en gros dans plus de 60 pays et régions, avec une présence stratégique organisée en six zones géographiques : Amérique latine, Afrique, Asie-Pacifique, CEI, Moyen-Orient et Europe, conduisant l'industrie chinoise des bus à se diriger vers le monde.

L'Entreprise continue de fournir des produits, des services et des solutions de haute qualité pour répondre aux besoins des clients, devenir un fournisseur mondial de solutions de mobilité de premier plan et une marque de bus de milieu à haut de gamme choisie par davantage d'utilisateurs dans le monde, offrir de meilleurs voyages routiers au public et créer une plus grande valeur pour les clients. Grâce aux performances distinguées sur le marché, l'Entreprise a été classée parmi les 500 premières marques chinoises en



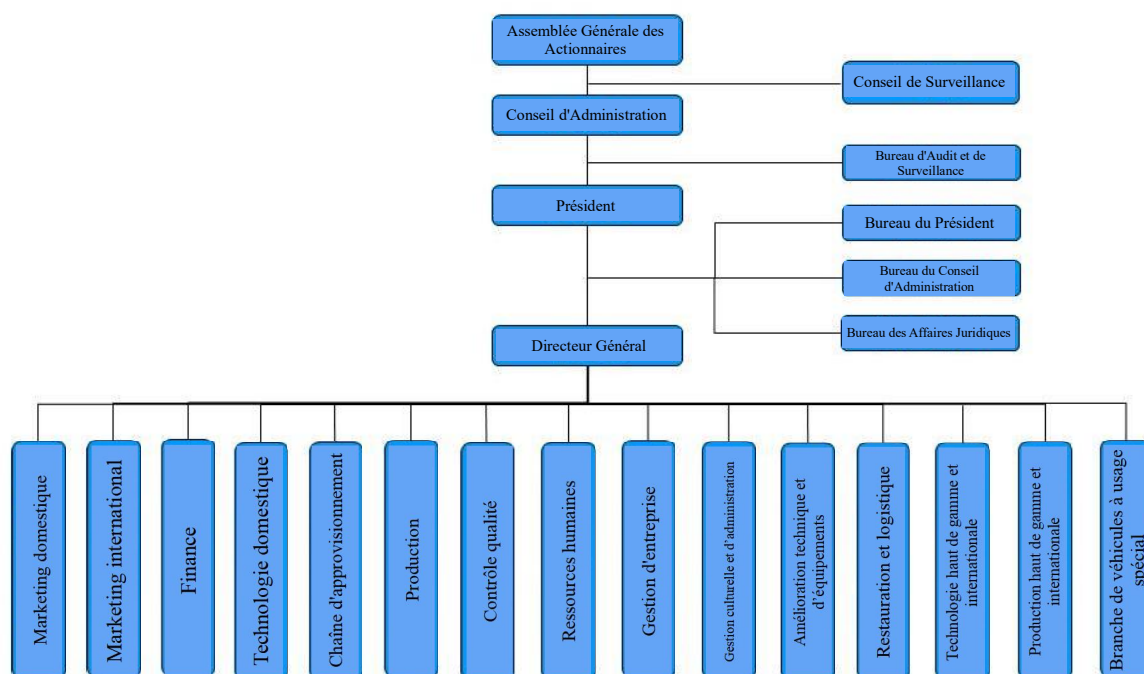
termes de valeur de marque pendant de nombreuses années et a remporté plus de 600 distinctions importantes en Chine et à l'international, notamment le Prix de l'industrie chinoise, le Prix d'État du progrès scientifique et technologique, l'Entreprise de pointe en matière de qualité et d'honnêteté d'État, les 100 marques automobiles les plus précieuses au monde, le Prix annuel de la responsabilité sociale et le prix mondial du design industriel Allemagne « Red Dot Award ».

Afin de mieux assumer ses responsabilités sociétales, l'Entreprise a officiellement adhéré au Pacte mondial des Nations Unies en 2018, ouvrant ainsi un nouveau chapitre dans le développement durable économique, environnemental et social.

Valeurs essentielles	Philosophie de gestion
Moralisation, Coordination, Innovation	Centrée sur l'employé, centrée sur le client
Mission	Vision
Créer de la valeur pour les clients (la société)	Devenir la première marque mondiale de fabrication d'autobus et d'autocars

Structure organisationnelle :

Yutong Bus est actuellement divisé en 19 directions ou sections.



Résultats de l'Entreprise pour l'exercice 2024

Revenu	Ventes	Nombre d'employés	Dépenses de charité
--------	--------	-------------------	---------------------

37,218 milliards CNY	46 918 véhicules	16 707 employés	41,46 millions CNY
----------------------	------------------	-----------------	--------------------

Gestion avec passion et savoir-faire, créons ensemble un avenir meilleur

I. Rester fidèle à l'intention initiale et avancer régulièrement dans le respect des règles

1. Exploitation légale

1.1 Gestion des activités

En tant que société cotée en bourse dans le secteur des autobus en Chine (SH.600066), Yutong Bus respecte strictement les lois, réglementations et normes en vigueur des lieux où elle opère dans ses activités commerciales mondiales. L'Entreprise adhère à la philosophie d'exploitation « Gouverner l'entreprise conformément à la loi » et respecte le code de conduite d'honnêteté et de fiabilité sur la base de la légalité et de la conformité. L'Entreprise renforce la capacité à opérer de manière légale et conforme, améliore le système de gestion et de contrôle des risques pour prévenir et résoudre divers risques. L'Entreprise exécute toutes sortes de contrats et paie des impôts conformément à la loi, remplissant consciencieusement ses obligations fiscales et ses responsabilités sociales.

En termes de conformité et de contrôle interne, l'Entreprise adhère toujours aux principes de couverture complète, de responsabilité renforcée, de coopération et de collaboration, d'objectivité et d'indépendance dans la gestion de diverses activités de conformité, à savoir : insister sur la couverture des exigences de conformité dans tous les domaines d'activité, départements, filiales, succursales nationales et internationales et tous les employés, et établir un système de responsabilité de conformité pour tout le personnel, clarifier les responsabilités de conformité des gestionnaires et des employés à divers postes et encourager une mise en œuvre efficace pour assurer le développement sain et durable de l'Entreprise. En 2024, en réponse aux caractéristiques des différents secteurs d'activité et en combinaison avec les priorités de gestion de la conformité aux industries et des régions au pays et à l'étranger, l'Entreprise a continuellement amélioré les directives de conformité pour les pays

couverts par ses activités principales et a mené plusieurs cycles de formation pour le personnel de l'entreprise et les services de gestion concernés afin de créer activement une bonne atmosphère de conformité pour l'Entreprise. Grâce à des formations sur site et à des séances interactives de questions-réponses, les exigences de gestion pertinentes sont assurées d'être inscrites « dans le cœur », « dans l'esprit » et « dans la pratique », et finalement mises en œuvre efficacement.

En ce qui concerne la gestion des risques de conformité commerciale, l'Entreprise adhère toujours aux exigences de conformité des activités d'exportation pour garantir la pleine conformité des activités d'exportation à l'international. Grâce au contrôle des articles et au contrôle des risques clients, la gestion numérique est réalisée et la conformité commerciale est assurée pour garantir que les activités d'exportation internationales de l'entreprise sont menées légalement et dans le respect des réglementations.

En matière de gestion des risques contre la corruption commerciale, l'Entreprise adhère toujours aux orientations d'un développement durable et sain de l'entreprise et met pleinement en œuvre les principes de travail de « transparence et d'intégrité ». L'Entreprise a établi diverses règles pour la gestion des risques de corruption anti-commerciale, y compris un mécanisme de responsabilité de « tolérance zéro » pour la corruption, a renforcé les mesures de gestion spéciales dans les domaines à haut risque tels que les achats et les appels d'offres, a amélioré la sensibilisation à la conformité en matière de corruption anti-commerciale dans toute l'organisation et a obtenu un traitement à la fois symptomatique et des causes profondes grâce à des engagements de conformité dans tous les domaines et tout au long de la chaîne. Afin de créer un environnement commercial légal, juste et honnête et de parvenir à un développement durable et sain de l'Entreprise.

En termes de protection de la propriété intellectuelle, l'Entreprise procède activement à la confirmation des droits de propriété intellectuelle conformément à la loi, augmente la protection des principales marques de l'Entreprise et complète progressivement la disposition mondiale des marques et des brevets pour former un système complet de protection de la propriété intellectuelle. En outre, l'Entreprise a intensifié sa répression

des violations des droits de propriété intellectuelle de l'entreprise sur le marché afin de protéger les intérêts légitimes de l'Entreprise et de purifier l'environnement du marché. En matière de protection de la confidentialité des données, l'Entreprise insiste sur le respect et la protection de la vie privée des clients et des parties prenantes. En 2024, les mises à jour de certification du système de gestion de la sécurité de l'information ISO27001 et du système de gestion de l'information sur la confidentialité ISO27701 ont été achevées, et le système de gestion de la conformité des données et les processus commerciaux de l'Entreprise ont été continuellement améliorés pour protéger efficacement la confidentialité de chaque personne concernée par des moyens techniques et de gestion.

En termes de concurrence loyale, l'Entreprise a mis en place un mécanisme de contrôle anti-monopole et anti-concurrence déloyale, normalisé la coopération entre les opérateurs tels que la chaîne d'approvisionnement et les distributeurs, ainsi que les normes comportementales de diverses activités de vente telles que les appels d'offres, contribuant à une concurrence loyale sur le marché et dans l'industrie. En prêtant attention aux tendances nationales et internationales en matière de politique anti-monopole, anti-subsidation et anti-concurrence déloyale ainsi qu'aux cas typiques d'application de la loi, les lois et réglementations pertinentes sont intégrées au système, aux institutions, aux processus et aux autorisations de gestion des contrats pour éviter que les risques ne se produisent.

1.2 Gestion interne

En termes de construction du système de gestion, l'entreprise attache de l'importance à la mise en œuvre de la gestion de la conformité et améliore continuellement une série de systèmes de gestion institutionnels tels que le « Règlement sur la gestion de la conformité pénale », le « Règlement sur la gestion de la lutte contre la corruption commerciale » et le « Manuel d'orientation sur la conformité des commerces ». Sur la base des lois et réglementations applicables et en combinaison avec des scénarios commerciaux, les risques sont identifiés et évalués, les objectifs de conformité sont fixés et les mesures de contrôle correspondantes sont formulées et mises en œuvre dans les activités et processus commerciaux, réalisant ainsi la gestion de la conformité et la supervision des opérations de chaque lien commercial. Par ailleurs, l'efficacité du

système de gestion de la conformité est testée par le biais d'inspections et d'audits, et l'optimisation continue du système de gestion de la conformité est obtenue par la rétrospection et l'amélioration.

En termes de gestion des normes et réglementations nationales et internationales, l'entreprise exige que tous les départements collectent, identifient, évaluent et rectifient diverses lois, réglementations, règles départementales, normes nationales obligatoires et autres réglementations liées aux activités pour garantir que les opérations commerciales de l'Entreprise sont menées légalement et en conformité avec la réglementation.

En termes de mécanisme de gestion, l'Entreprise considère toujours la conformité d'entreprise et le fonctionnement honnête comme son concept de gestion de base, met en œuvre en permanence la gestion de la conformité dans les activités et processus commerciaux et travaille avec chaque employé, client, revendeur, fournisseur et autres partenaires pour créer un environnement commercial juste, honnête et propre et une atmosphère de conformité.

Dans le travail quotidien, l'Entreprise attache de l'importance à la sensibilisation et aux capacités des employés en matière de conformité et les améliore continuellement. Grâce à la formation, à la publicité, à l'évaluation, à la responsabilisation, etc., les employés sont pleinement conscients des obligations et des responsabilités de l'Entreprise et des individus en matière de conformité, et les employés sont organisés pour signer une « Lettre d'engagement de conformité » afin de garantir que le concept de conformité est intégré dans les habitudes comportementales de chacun. Afin de mieux soutenir la croissance rapide et continue du volume des affaires internationales, l'Entreprise cultive la sensibilisation aux risques et à la conformité parmi le personnel commercial dans son travail quotidien : Grâce au rapport mensuel sur les risques commerciaux à l'international, les cas d'application de la loi liés à la conformité à la concurrence impliquant l'industrie automobile ou d'autres industries à travers le monde sont analysés pour révéler les exigences légales et réglementaires derrière ces cas, et des recommandations de conformité sont données en fonction des caractéristiques commerciales de l'Entreprise.

2. Gouvernance de la conformité

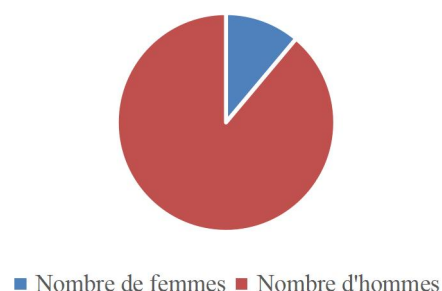
2.1 À propos de l'assemblée générale des actionnaires

L'assemblée générale des actionnaires est la plus haute autorité de l'Entreprise. En 2024, l'Entreprise a tenu 3 assemblées générales d'actionnaires, a examiné et approuvé 12 résolutions. Les procédures de proposition, de convocation et de vote de l'assemblée sont conformes aux réglementations en vigueur telles que la *Loi sur les sociétés*, les Statuts et le *Règlement intérieur de l'assemblée générale*.

2.2 À propos du Conseil d'administration et du Conseil de surveillance

Le Conseil d'administration est l'organe de décision de l'Entreprise et est responsable devant l'Assemblée générale des actionnaires. Le Conseil d'administration est composé de 9 administrateurs, dont 2 administrateurs représentant les salariés et 3 administrateurs indépendants. Parmi les membres du Conseil d'administration, 1 femme, représentant 11,11 % du nombre total d'administrateurs.

Membre du conseil d'administration



Le Conseil de surveillance est l'organe de surveillance de l'Entreprise et se compose de 3 surveillants. Les membres du Conseil de surveillance sont 2 représentants des actionnaires et 1 représentant des employés, qui sont chargés de superviser les travaux du Conseil d'administration et de la direction générale de l'Entreprise. Le directeur général, le directeur général adjoint, le directeur financier et le secrétaire du conseil d'administration de l'Entreprise sont des cadres supérieurs, responsables de l'exécution d'affaires spécifiques ainsi que de l'exploitation et de la gestion quotidienne de l'Entreprise, et sont nommés par le Conseil d'administration. La liste des administrateurs, des surveillants et des cadres supérieurs ainsi que leur rémunération à la fin de l'année 2024 figurent ci-dessous :

Nom et prénom	Sexe	Fonction	Rémunération versée par l'Entreprise au cours de l'exercice 2024 (mille CNY)
TANG Yuxiang	Masculin	Président du Conseil d'Administration	1642,1

LI Panpan	Masculin	Administrateur des employés, directeur général et responsable financier	3933,5
WANG Wentao	Masculin	Administrateur des employés, directeur général adjoint	4351,7
Dong Xiaokun	Masculin	Administrateur et directeur général adjoint	1395,3
WANG Xuemin	Masculin	Administrateur	620,2
Zhang Tongqiu	Masculin	Administrateur	939,7
YIN Xiaohua	Masculin	Administrateur indépendant	200,0
GU Xiujuan	Féminin	Administrateur indépendant	200,0
GONG Jianwei	Masculin	Administrateur indépendant	200,0
LU Xinlei	Masculin	Président du conseil de surveillance	5191,0
ZHU Bo	Masculin	Surveillant des employés	637,6
GUO Hui	Masculin	Surveillant	40,0
YU Li	Féminin	Secrétaire du conseil d'administration	765,5

Le Conseil d'administration de l'Entreprise tient régulièrement des réunions pour présenter des travaux récents et examiner les propositions pertinentes, mettre en œuvre les résolutions de l'assemblée générale des actionnaires, déployer les opérations globales et le développement stratégique de l'Entreprise, et décider des plans d'exploitation et des programmes d'investissement. En 2024, l'Entreprise a tenu un total de 5 réunions du Conseil d'administration et a examiné et approuvé un total de 28 sujets, dont le *Rapport de responsabilité sociale et de durabilité 2023*, qui porte sur la gestion de la protection de l'environnement, la réduction de la pauvreté liée au bien-être public, le développement durable, etc., reflétant l'adhésion constante de l'Entreprise à l'objectif et au concept de responsabilité sociale de « renforcer l'industrie nationale et devenir une excellente entreprise ». Par ailleurs, sur la base du principe de maximisation des intérêts des actionnaires, les administrateurs présents à la réunion ont émis des opinions et des suggestions pratiques et pertinentes sur la production, l'exploitation et le fonctionnement standardisé de l'Entreprise, et ont exercé leurs fonctions avec fidélité, honnêteté et diligence. En 2024, l'Entreprise a tenu 4 réunions

du conseil de surveillance, au cours desquelles 17 sujets ont été examinés et approuvés.

Parmi les membres du conseil d'administration, M. TANG Yuxiang est président de l'Entreprise depuis 2001. Doté d'une connaissance approfondie du développement des activités de l'Entreprise, d'une grande capacité d'identification et d'une expertise éprouvée en gestion des risques, il est capable de fournir un soutien solide à la croissance stable et pérenne de l'Entreprise ; au sein du conseil de surveillance, M. LU Xinlei, le président, est responsable du contrôle interne, s'appuie sur une double maîtrise théorique et pratique de la gestion et du contrôle des risques, assurant par son engagement opérationnel la rationalité et la rigueur scientifique des décisions stratégiques de l'Entreprise.

2.3 À propos du directeur général

Le directeur général est l'organisateur, le responsable de la mise en œuvre et l'exécuteur des opérations de l'entreprise. Il est nommé par le conseil d'administration et est responsable devant celui-ci. Sous l'autorisation du conseil d'administration, il exécute les décisions stratégiques du conseil d'administration et atteint les objectifs opérationnels de l'entreprise fixés par le conseil d'administration. En 2024, face à la situation internationale en constante évolution et à la pression de la baisse sur l'économie nationale, sous la direction ferme du directeur général, les cadres et les employés ont surmonté toutes les difficultés et ont avancé courageusement. Les stratégies de l'entreprise en matière de « ventes directes, service direct, financement direct » et de « électrification, netlinking intelligent, premiumisation, internationalisation » ont été profondément promues, permettant aux ventes, aux revenus et aux bénéfices globaux d'atteindre une croissance significative, et l'échelle commerciale et la qualité de fonctionnement ont continué de s'améliorer. Après un an de pratique sur le marché, l'équipe de direction principale a une compréhension plus approfondie de la philosophie commerciale et des responsabilités de la mission de l'Entreprise, les cadres et les employés sont devenus plus matures et la marque Yutong a acquis une plus grande réputation.

2.4 À propos des droits à rémunération

D'une part, l'Entreprise a élaboré et applique strictement le « Système de gestion des indemnités de service des administrateurs et des surveillants » : l'indemnité annuelle pour les administrateurs indépendants est de 200 000 CNY, l'indemnité annuelle pour les administrateurs non indépendants est de 50 000 CNY et l'indemnité annuelle pour les surveillants est de 40 000 CNY. Lorsque des administrateurs et des surveillants non indépendants occupent simultanément d'autres postes dans l'Entreprise, les salaires correspondants seront payés séparément conformément aux règles de gestion des salaires et de gestion des performances de l'Entreprise. Le comité de rémunération et d'évaluation du conseil d'administration de l'Entreprise peut ajuster les indemnités réelles des membres du conseil d'administration et des membres du conseil de surveillance en fonction de l'exercice réel de leurs fonctions, et peut également ajuster les normes d'indemnités des membres du conseil d'administration et des membres du conseil de surveillance en fonction de facteurs tels que le niveau du secteur et les performances opérationnelles de l'Entreprise. D'autre part, lorsque l'Entreprise tient sa réunion annuelle du conseil d'administration chaque année, elle évalue et note le personnel de direction sur la base de la « Méthode d'évaluation de la rémunération de la direction » de l'Entreprise, en tenant compte des principales conditions de fonctionnement de l'Entreprise et de l'état d'achèvement des tâches clés pour cette année-là, et verse une rémunération au personnel de direction de l'Entreprise et met en œuvre la politique de fourniture de fonds d'incitation sur la base des résultats de l'évaluation.

2.5 À propos de la divulgation d'informations

L'Entreprise divulgue ses informations de manière opportune et équitable conformément à la *Loi sur les valeurs mobilières*, à la *Loi sur les sociétés*, aux *Mesures d'administration de la divulgation d'informations des sociétés cotées* et à d'autres lois et réglementations ainsi qu'aux *Règles de cotation de la Bourse de Shanghai*, et garantit que les informations divulguées sont vraies, exactes et complètes. L'Entreprise communique ses résultats d'exploitation et sa situation financière aux investisseurs par le biais de rapports périodiques. En septembre 2024, lors de

l'évaluation du travail de divulgation d'informations pour l'année 2023-2024 organisée par la Bourse de Shanghai, L'Entreprise a obtenu la note « A » pour la 13^e année consécutive.

En 2024, l'Entreprise n'a connu aucune fusion, acquisition ou restructuration ; les capitaux propres de l'actionnaire majoritaire et le contrôleur effectif sont restés inchangés ; et les principaux fournisseurs sont restés inchangés.

3. Construction de l'intégrité

L'Entreprise respecte strictement les lois et réglementations en vigueur telles que le *Droit pénal de la République populaire de Chine*, la *Loi sur les sanctions de l'administration de la sécurité publique de la République populaire de Chine*, la *Loi sur les sociétés de la République populaire de Chine* et le *Code civil de la République populaire de Chine*, et adhère toujours aux valeurs fondamentales de l'Entreprise de « Moralisation, Coordination, Innovation », aux concepts de gestion « centrés sur l'employé » et « centrés sur le client ». En améliorant continuellement le système de gouvernance anti-fraude, en optimisant la structure organisationnelle d'audit et de supervision de l'Entreprise, en construisant un cadre de responsabilité anti-fraude à trois niveaux hiérarchiques « entreprise, département et division », en réalisant une couverture complète de la gestion de la grille anti-corruption et en promouvant systématiquement les « trois anticorruptions (ne pas vouloir être corrompu, ne pas pouvoir être corrompu et ne pas oser être corrompu) », nous créons une atmosphère organisationnelle propre et garantissons la réalisation des objectifs commerciaux de l'Entreprise. En outre, nous continuons à créer un environnement de développement coopératif transparent, juste, honnête et gagnant-gagnant, à réaliser un développement de haute qualité avec les parties prenantes et à apporter des contributions positives à la réalisation de notre vision de devenir une marque de fabrication de bus de premier plan au monde.

3.1 Étudier activement et innover le modèle de gouvernance anti-fraude, promouvoir de manière intégrée le système de gestion de l'intégrité « trois anticorruptions »

L'Entreprise cherche activement et innove le modèle de gouvernance anti-fraude. En tant que membre exécutif de l'Alliance anti-fraude, l'Entreprise s'engage à remplir la mission initiale de l'alliance « rendre la Chine honnête et influencer le monde » et à fournir conjointement la sagesse chinoise et les solutions chinoises à la cause mondiale de la lutte contre la fraude.

L'Entreprise continue de promouvoir la construction de trois lignes de défense contre la prévention de la fraude et a mis en place un système de gestion de chaîne complète qui comprend un système de prévention en amont, une supervision efficace pendant le processus, un examen et un traitement rigoureux à la fin. L'Entreprise continue d'optimiser sa structure organisationnelle de gestion anti-fraude et son modèle commercial, et a mis en place un mécanisme de gestion qui se concentre sur la supervision et l'examen des domaines d'activité à haut risque et des groupes à haut risque pour identifier les risques et les problèmes à l'avance et garantir la conformité commerciale.

L'Entreprise continue d'adhérer au système de responsabilité du « dirigeant principal » pour une gestion gouvernementale propre et au principe de « la prévention d'abord et la punition raisonnable », et adopte de multiples mesures pour promouvoir systématiquement le système « trois anticorruptions ». Afin de « ne pas vouloir être corrompu », l'Entreprise a mené diverses formes de publicité et d'éducation anti-corruption auprès de différents groupes, qui sont populaires auprès du public et renforcent la conscience de ne pas vouloir être corrompu. Afin de garantir que « nous ne pouvons pas être corrompus », nous analysons de manière proactive les unités à haut risque pour détecter la fraude et effectuons des inspections et une supervision des activités pour identifier et réduire l'espace de favoritisme et de fraude. Concernant le principe de « ne pas oser être corrompu », l'Entreprise adhère à une attitude de gestion de tolérance zéro. Une fois la fraude découverte, les auteurs de cette fraude seront sévèrement punis, y compris, mais sans s'y limiter, la résiliation des contrats de travail et la saisine des autorités judiciaires. Grâce à la gestion publique et aux avertissements

publics, une « ligne rouge » de gouvernement propre et d'autodiscipline est véritablement établie. Grâce à une combinaison de mesures, nous promouvons la politique des « trois anticorruptions » de manière systématique et intégrée et continuerons à créer une atmosphère de travail propre et un environnement de développement d'Entreprise.

3.2 Améliorer et perfectionner continuellement le système de propagande et d'éducation à l'intégrité, consolider une défense idéologique de « ne pas vouloir être corrompu »

Afin de renforcer continuellement la défense idéologique de l'intégrité et de l'autodiscipline de tous les employés, et d'enraciner la conscience de « ne pas vouloir être corrompu » dans leurs cœurs et de la manifester dans leurs actions, l'Entreprise continue de promouvoir l'optimisation et la mise à niveau du système d'éducation à l'intégrité, et a formulé et publié des systèmes pertinents tels que le *Code de comportement d'intégrité de Yutong Bus*, le *Système de gestion de la publicité sur l'intégrité de Yutong Bus* et le *Règlement sur la gestion de l'éducation sur l'intégrité de Yutong Bus*. En 2024, l'Entreprise a rendu compte du travail de lutte contre la corruption à 11 reprises par le biais de la chaîne de télévision interne et du journal populaire Yutong, et a mené 5 activités spéciales de publicité et d'éducation ou de formation à grande échelle, telles que les activités « Je veux l'intégrité le 10 mai » et « Journée internationale de lutte contre la corruption le 9 décembre ». Au total, plus de 12 000 personnes ont participé activement sur place pour garantir que la publicité d'intégrité atteigne une couverture complète de l'Entreprise sans angles morts. En ce qui concerne les cas d'infractions et de violations de discipline typiques à l'enquête et au traitement, l'Entreprise a organisé et publié 13 numéros de *Cas de corruption et d'intégrité à Yutong*, obtenant ainsi l'effet de gestion suivant : « une fois qu'un cas est étudié, tout un groupe de personnes doit être éduqué ».

D'après les résultats globaux, l'efficacité de la propagande et de l'éducation de l'intégrité de l'Entreprise a été encore améliorée. Le résultat de l'évaluation de la « Perception de l'atmosphère d'intégrité » en 2024 était de 98 %, soit une augmentation de 1,8 point de pourcentage par rapport à l'année précédente, ce qui a effectivement

amélioré l'atmosphère de travail propre et intègre de l'Entreprise et a encore renforcé la conscience de « ne pas vouloir être corrompu » parmi tous les employés.

3.3 Resserrer la cage institutionnelle, renforcer la supervision des processus et parvenir à des contraintes efficaces sur « l'incorruptibilité » (ne pas pouvoir être corrompu).

En 2024, l'Entreprise a standardisé et répertorié le travail de gestion anti-corruption, fourni un guide de travail aux cadres de direction et aux membres de la Commission d'inspection de la discipline pour mener activement la gestion anti-corruption, et renforcé les méthodes et les efforts de prévention et de contrôle indépendants. En formulant et en publiant les *Spécifications de gestion des questions sensibles de Yutong*, les scénarios sensibles dans le travail quotidien de tous les employés sont répertoriés et déposés auprès de l'Entreprise en fonction de la nécessité et du niveau de risque. En 2024, diverses divisions de l'Entreprise ont déposé de manière proactive 168 dossiers sensibles, ont joué efficacement un rôle dans la prévention de la fraude et la supervision du pouvoir, et ont promu la gestion de « l'incorruptibilité » à un niveau supérieur. Parallèlement, l'Entreprise a mis en place un mécanisme actif de surveillance et d'analyse des risques de fraude. En effectuant de manière proactive des inspections et des analyses sur site des organisations et des secteurs d'activité qui présentent un risque élevé de fraude, en évaluant l'efficacité des systèmes frontaux, des règles et des processus commerciaux dans la prévention et le contrôle des risques de fraude, et en vérifiant la mise en œuvre réelle, nous effectuons de manière proactive un travail d'autodiagnostic et d'auto-amélioration. Grâce à la gestion coordonnée de divers secteurs d'activité internes, de la Commission d'inspection de la discipline, de l'audit, du contrôle des risques, des affaires juridiques et d'autres parties, l'Entreprise a considérablement renforcé les contraintes institutionnelles et la supervision comportementale des liens commerciaux clés, mis en place un système de prévention et de contrôle de « l'incorruptibilité » et réduit efficacement les possibilités pour les cadres et les employés de commettre des erreurs et l'espace de fraude.

En termes de gestion de l'intégrité des partenaires, l'Entreprise s'est toujours engagée à établir des relations de coopération honnêtes et transparentes et à créer un environnement de coopération sincère, équitable et juste. En 2024, l'Entreprise a

encore amélioré le *Système de gestion de l'intégrité des partenaires Yutong* et le *Règlement sur la gestion de l'anti-corruption commerciale* pour réglementer le comportement commercial des employés et des partenaires externes. De plus, en organisant plus de 900 fournisseurs pour signer l'*Accord d'intégrité Yutong* et en promouvant les exigences de gestion de l'intégrité auprès de plus de 300 fournisseurs, et en fournissant des rappels d'intégrité et des rapports de cas typiques aux partenaires pendant les vacances traditionnelles (fête de la mi-automne, jour de l'An, etc.), l'Entreprise a renforcé la sensibilisation des partenaires à la coopération honnête, à l'intégrité et à la conformité, et a travaillé avec tous les partenaires pour construire une écologie commerciale transparente et honnête.

3.4 Continuer à renforcer l'effet dissuasif des enquêtes et des sanctions anti-fraude et créer une situation de forte pression de « ne pas oser être corrompu »

L'Entreprise maintient toujours une attitude de gestion de « tolérance zéro » envers toutes sortes de problèmes de fraude. Une fois découvert, le problème sera étudié et traité sans aucune clémence. En 2024, l'Entreprise a mis en place des canaux tels que l'adresse e-mail dédiée aux signalements (lzyx@yutong.com), une hotline de signalement (0371-85339009) et a pris l'initiative d'enquêter et de traiter de manière proactive un certain nombre de cas de détournement de biens de l'Entreprise et de gravure privée de sceaux officiels en élargissant la publicité des canaux de signalement, en renforçant la responsabilité principale d'une gestion gouvernementale propre, en tirant les leçons des cas typiques et en envoyant des inspections aux unités clés. L'Entreprise a également tenu responsables les membres du personnel concernés qui ont violé la discipline et les membres de la direction qui ont négligé leurs devoirs. Parmi eux, 16 employés ont vu leurs contrats de travail résiliés et 8 ont été transférées aux autorités judiciaires pour traitement. Dans les cas typiques, l'Entreprise effectue des inspections horizontales de la gestion et du contrôle d'affaires similaires et organise des formations d'avertissement spéciales pour éviter autant que possible la réapparition de problèmes similaires. L'Entreprise continue de maintenir une situation de haute pression pour réprimer les activités frauduleuses, maintenir la sonnette d'alarme, atteindre l'effet de gestion « ne pas oser être corrompu » pour tous les

employés, créer une atmosphère et un environnement organisationnels propres, aider à atteindre des objectifs commerciaux élevés et à obtenir un plus grand succès.

4. Sécurité informatique

Dans la construction numérique, l'Entreprise considère toujours la confidentialité et la sécurité de l'information comme les priorités fondamentales pour le fonctionnement stable et le développement durable d'entreprise, et construit un système solide de protection de la confidentialité et de la sécurité de l'information dans tous les aspects pour assurer la sécurité des actifs d'information de l'Entreprise, des employés, des clients et des partenaires. En 2024, le fonctionnement global du mécanisme de gestion de la confidentialité et du système de sécurité de l'information de l'Entreprise est resté stable. En termes de gestion de la confidentialité, la « défense humaine », la « défense technique » et la « défense institutionnelle » continuent de jouer un rôle dans la supervision et la gestion de la confidentialité. Grâce à la mise en place de formations sur la confidentialité, les risques de divulgation d'informations sont identifiés de manière proactive, les failles sont comblées, et le système de gestion de la confidentialité est continuellement optimisé. La sensibilisation du personnel à la confidentialité ne cesse de s'améliorer, avec des résultats globaux positifs en matière de gestion de l'information confidentielle. En termes de gestion de la sécurité de l'information, la stratégie de protection de la sécurité de l'information est mise en œuvre efficacement, les violations internes peuvent être identifiées, averties et bloquées en temps opportun, et les attaques/virus externes peuvent être efficacement interceptés, garantissant ainsi efficacement la confidentialité et la sécurité des informations de l'Entreprise.

4.1 Respect des règlements et système de gestion

L'Entreprise respecte strictement les lois et règlements tels que la *Loi sur la cybersécurité*, la *Loi sur la sécurité des données*, la *Loi sur la protection des informations personnelles* et le *Règlement sur la gestion de la sécurité des données du réseau*, et remplit pleinement ses responsabilités et obligations en matière de confidentialité et de sécurité des informations. Se référant à la norme ISO27001 relative au système de gestion de la sécurité de l'information et aux exigences de la

norme nationale de protection du niveau de sécurité du réseau 2.0 (ci-après dénommée « protection niveau 2.0 »), l'Entreprise continue d'optimiser son système de gestion de la sécurité de l'information et a désormais atteint le niveau de protection niveau 3, posant ainsi une base solide de sécurité de l'information pour des exploitations saines.

4.2 Approfondir la construction du système de sécurité de l'information, assurer l'efficacité de la gestion de boucle fermée

Clarifier le noyau de protection et former une méthode d'amélioration de la gestion organisationnelle : avec la protection des actifs d'information comme noyau, utiliser des méthodes telles que la gestion des risques, l'audit amélioré et la gestion des événements, basées sur la théorie PDCA, pour améliorer de manière globale l'organisation de la sécurité de l'information, la gestion et le niveau technique, ainsi que fournir une garantie solide pour le développement des affaires.

Améliorer la structure organisationnelle pour assurer la mise en œuvre du travail : Se référant aux exigences nationales de confidentialité et de sécurité de l'information et aux besoins réels de la gestion d'entreprise, l'Entreprise a mis en place une organisation de gestion professionnelle qui combine la défense humaine, la défense technique et la défense institutionnelle, a clairement consolidé les responsabilités de gestion de la confidentialité et les obligations de confidentialité de chaque organisation. Formuler le Système de gestion de la confidentialité informatique pour normaliser la définition, la classification, les méthodes, les responsabilités et les mécanismes de récompense et de punition du travail de confidentialité, améliorer efficacement la qualité de la gestion de la confidentialité et réduire le risque de fuites. Sur la base de protection niveau 2.0 et des menaces réelles auxquelles sont confrontées les entreprises, nous construisons une architecture technologique de sécurité intégrée pour les terminaux, la gestion, le cloud et les données. Terminal : Grâce à des systèmes tels que l'EDR, la prévention des fuites de données et la gestion des postes de travail, la protection contre les codes malveillants, la réparation des vulnérabilités et la gestion et le contrôle des interfaces externes sont réalisés pour obtenir des effets contrôlables, auditables et traçables. Réseau : sur la base du modèle « zéro confiance », mettre en œuvre la gestion et le contrôle du domaine de sécurité du réseau et renforcer la protection des frontières. Lors de la transmission des données, des protocoles de

cryptage tels que SSL/TLS sont utilisés pour empêcher le vol ou la falsification des données et pour garantir la confidentialité et l'intégrité de la transmission des données. Cloud : utiliser des technologies telles que le stockage chiffré, l'hébergement de clés, le modèle de contrôle des autorisations basé sur les rôles RBAC et la passerelle de sécurité WEB pour répondre aux exigences de sécurité de l'hôte et des applications. Données : mettre en œuvre la classification et le classement des données et obtenir une protection différenciée grâce à des méthodes telles que la désensibilisation, le filigrane et la sauvegarde.

Améliorer les processus institutionnels et mettre en œuvre une protection stratifiée et classifiée : établir un mécanisme de classification et de classement des actifs informationnels, mettre en œuvre une protection stratifiée et classifiée pour les données de différents niveaux de confidentialité, couvrant 23 systèmes et 13 processus de gestion et de contrôle dans les cinq principaux domaines des actifs informationnels, du personnel, de la technologie, de l'audit opérationnel et de l'intervention d'urgence.

Renforcer la protection de sécurité du système de contrôle industriel: En termes de construction de système, l'Entreprise a amélioré le système de sécurité du réseau de contrôle industriel et les normes en fonction des exigences nationales et des problèmes réels ; En termes de support technique, le « système de protection de sécurité en profondeur à confiance zéro » basé sur « l'environnement blanc » résiste efficacement aux menaces internes et externes grâce à la segmentation du réseau, à la division verticale et horizontale des domaines ainsi qu'à la gestion centralisée des alertes précoces.

Renforcer la protection de la vie privée des informations personnelles : l'Entreprise attache une grande importance à la protection des informations personnelles des employés, des clients et des partenaires. L'Entreprise continue de renforcer la protection technique et mène des formations ciblées, des actions de publicité et d'éducation pour améliorer la protection des informations personnelles, utilise la technologie de cryptage pour protéger les données sensibles lors du stockage et de la transmission, telles que les numéros de carte d'identité, les informations de contact et d'autres domaines de confidentialité essentiels, et met en œuvre des normes de cryptage strictes et établit un système de gestion des autorisations basé sur le modèle

RBAC (contrôle d'accès basé sur les rôles) pour garantir que le personnel autorisé minimise l'accès aux données dans des scénarios spécifiques. Pour les scénarios d'affichage non essentiels, l'Entreprise désensibilise les données grâce à des technologies telles que la désidentification et le masquage partiel, et établit un système de gestion standardisé allant de la *Déclaration de politique de confidentialité* à l'*Accord de confidentialité* pour garantir que les informations personnelles sont obtenues et utilisées légalement dans tous les liens.

4.3 Mettre en œuvre un mécanisme d'intervention d'urgence à la sécurité de l'information

En termes de formulation du plan d'urgence, grâce à la formulation d'un plan d'urgence complet en matière de sécurité de l'information, les normes de classification et de classement des incidents de sécurité de l'information, le processus d'intervention d'urgence, la répartition des responsabilités des différents départements et les mesures d'élimination d'urgence sont clarifiés. Des plans d'intervention d'urgence détaillés sont formulés pour différents types d'incidents de sécurité de l'information, tels que les cyberattaques, les fuites de données, les pannes de système, etc., afin de garantir que les travaux d'urgence peuvent être effectués rapidement et de manière ordonnée lorsque des incidents se produisent.

En termes d'exercices et d'évaluations, des exercices d'urgence en matière de sécurité de l'information sont organisés régulièrement pour tester et améliorer les capacités de réponse d'urgence de l'Entreprise en simulant divers scénarios d'incidents de sécurité de l'information. Après l'exercice, une évaluation complète et un résumé seront effectués sur l'efficacité du plan d'urgence, la fluidité du processus d'intervention d'urgence et la coordination et la coopération des différents services. En fonction des problèmes constatés, le plan d'urgence sera révisé et amélioré en temps opportun, et le mécanisme de réponse d'urgence sera continuellement optimisé. En 2024, 9 exercices d'urgence de scénarios ont été menés à bien autour des fuites d'informations et des attaques de menaces externes courantes.

4.4 Enrichir les formes de formation de sécurité, renforcer la conscience de sécurité et les capacités professionnelles des employés

Afin d'améliorer la sensibilisation des employés à la sécurité de l'information et de réduire les violations, l'Entreprise a mené des activités de sensibilisation et d'éducation sous diverses formes. L'Entreprise a développé des supports tels que des manuels de service de sécurité VIP, des manuels, des affiches promotionnelles, des animations d'avertissement et des économiseurs d'écran de confidentialité des employés et de sécurité des informations, a compilé des supports de formation pour les nouveaux employés, les étudiants recrutés, les cadres moyens et supérieurs et le personnel tiers, et a dispensé des formations à la confidentialité à tous les employés et puis organisé un examen en boucle fermée pour garantir l'efficacité. En 2024, trois concours d'apprentissage et de connaissances en sécurité de l'information pour tous les employés, cinq formations centralisées en sécurité de l'information confidentielle pour les nouveaux employés et deux formations professionnelles en sécurité de l'information ont été réalisés.

Pour les employés occupant des postes concernés, l'Entreprise mène régulièrement la formation des compétences professionnelles, dont les contenus comprennent la technologie de cybersécurité, la technologie de cryptage de données, la technologie de réponse d'urgence, etc., afin d'améliorer le niveau technique professionnel et la capacité de répondre aux problèmes complexes en matière de sécurité de l'information.

4.5 Établir un mécanisme d'audit pour renforcer la gestion de conformité

Mettre en place une gestion quotidienne de l'audit en boucle fermée : En désignant du personnel spécial pour examiner les journaux d'alarmes générés par des violations ou des comportements opérationnels anormaux, des rapports d'audit sont établis et les comportements opérationnels et les incidents de sécurité pouvant entraîner des risques de sécurité sont traités de manière rapide et efficace. Grâce à des notifications mensuelles de sécurité de l'information au niveau du système et bimensuelles au niveau de l'Entreprise, tous les employés sont avertis et les exigences de confidentialité et de gestion de la sécurité de l'information de l'entreprise sont synchronisées en temps opportun pour améliorer en permanence la sensibilisation des

employés aux responsabilités en matière de sécurité de l'information. En 2024, l'Entreprise a achevé 12 rapports mensuels mensuels au niveau des divisions et 6 rapports bimensuels sur la sécurité de l'information au niveau de l'Entreprise, et a suivi les problèmes identifiés en boucle fermée.

Plate-forme de technologie de protection automatisée basée sur l'analyse du comportement : Grâce au système UEBA (User Entity Behavior Analysis), des alertes et des interventions en temps réel sont fournies pour des comportements tels que des téléchargements de données anormaux et des accès interrégionaux. Basée sur la technologie de renseignement sur les menaces SOAR+ du SOC (Security Operation Center), les attaques externes peuvent être identifiées, analysées, jugées et automatiquement bloquées en temps réel.

Répondre activement à l'examen de conformité externe: Avec l'introduction des lois et réglementations nationales pertinentes et le développement des activités internationales de l'Entreprise, l'Entreprise a successivement obtenu des certificats de qualification tels que l'enregistrement de protection niveau 3 du système d'information, la certification ISO27001 et ISO27701, et a passé avec succès divers audits de conformité des départements de réglementation de la sécurité de l'information provinciaux, municipaux et de district, et a continué à répondre aux exigences réglementaires.

À l'avenir, l'Entreprise continuera de prêter attention aux nouvelles technologies et tendances dans le domaine de la sécurité de l'information et d'améliorer constamment le système de gestion de la sécurité de l'information pour renforcer les capacités de protection de la sécurité de l'information et contribuer au développement stable de l'Entreprise ainsi qu'à l'harmonie et à la stabilité sociales.

II. Instaurer la confiance avec la qualité grâce à la fabrication Lean

1. Investissements technologiques en R&D

L'Entreprise a commencé à se consacrer à la recherche technique sur les bus à énergie nouvelle dès 1998. D'ici à la fin de l'année 2024, l'Entreprise comptait 3 505 employés en R&D, dont 16 titulaires d'un doctorat et 600 titulaires d'un master. Leurs axes de recherche technique comprennent la planification technologique frontale, l'adaptation

et l'intégration des groupes motopropulseurs, le contrôle des véhicules, les moteurs et leur contrôle, les batteries et leur gestion, la sécurité électrique, la conduite autonome, les tests et la vérification des véhicules et des composants, etc., afin de s'attaquer aux technologies clés des bus à nouvelles énergies.

1.1 Investissements en R&D :

Année	2024	2023	2022
Investissements en R&D (milliard CNY)	1,788	1,568	1,694
Part du chiffre d'affaires (%)	4,80	5,80	7,77

1.2 Développement technologique et application industrielle

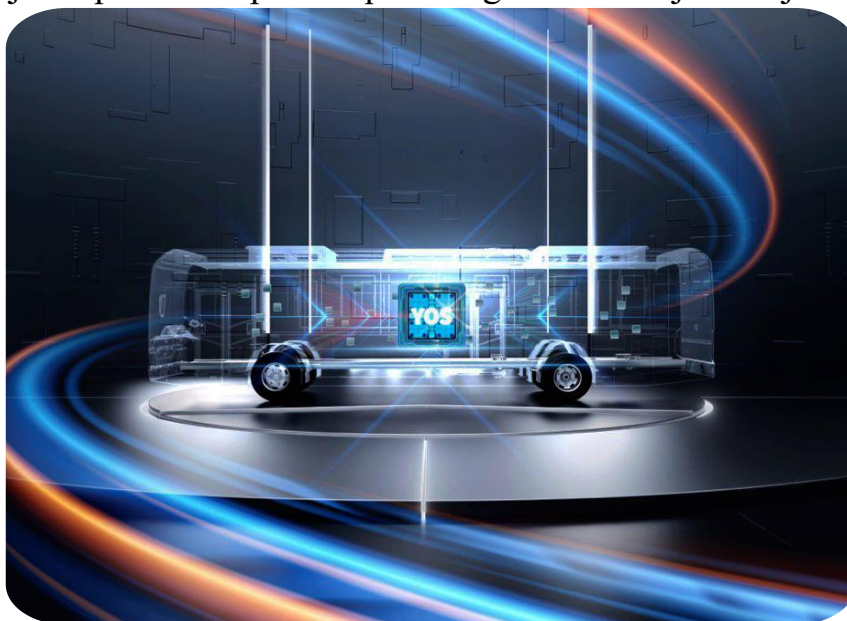
Conformément à la stratégie nationale de transformation de la technologie de l'entraînement électrique, l'Entreprise suit le rythme de la tendance de développement de l'électrification, de l'intelligence et de la mise en réseau, insiste sur la R&D indépendante et l'innovation technologique, et prend la R&D indépendante des technologies de base de la nouvelle énergie telles que « la batterie, le moteur et le contrôle électronique » comme point d'entrée, formant des technologies de pointe et des avantages de produits correspondants. L'Entreprise explore et pratique activement de nouvelles formes commerciales, de nouveaux scénarios et de nouveaux modèles de voyages intelligents, basé sur la voie technologique intégrée « véhicule-route-cloud », approfondit la coopération avec les partenaires de la chaîne industrielle et met en œuvre des solutions connectées intelligentes pour les déplacements urbains et des domaines spécifiques.

En 2024, le revenu d'autobus électriques et hybrides a atteint 13,822 milliards de CNY, ce qui représente 37,14 % du chiffre d'affaires, grâce à la poursuite des applications d'industrialisation.

Pour les bus électriques

Les autobus urbains et les autocars interurbains de l'Entreprise ont réalisé une mise à niveau technique complète du système « batterie, moteur et contrôle électronique », leur permettant de disposer de capacités OTA (mise à niveau à distance du véhicule) complètes pour répondre aux besoins d'itération rapide des logiciels.

En ce qui concerne le contrôle du véhicule, l'Entreprise a développé l'architecture C, une architecture électronique et électrique centralisée, et le système d'exploitation véhicule YOS pour les bus à énergie nouvelle. Architecture C, comprenant une unité de calcul centrale, un contrôleur de domaine d'alimentation tout-en-un, un contrôleur de domaine de cockpit intelligent et un contrôleur de domaine de conduite assistée. Le système d'exploitation du véhicule YOS est compatible avec différents systèmes d'exploitation sous-jacents au niveau de service, gère de manière centralisée tous les logiciels et le matériel du véhicule au niveau de système ainsi que protège les différences matérielles au niveau de pilote. L'architecture C et le système d'exploitation de véhicule YOS réalisent la puissance de calcul centralisée, le découplage des logiciels et du matériel, et la prise en charge des mises à niveau OTA tout au long du cycle de vie du véhicule, pour créer une expérience de véhicule que le matériel est toujours prêt à l'emploi et que le logiciel est toujours à jour.



Système d'exploitation YOS de Yutong

En termes de systèmes de batteries de traction, la série H-Power de batteries hautement intégrées entièrement promues de l'Entreprise a une capacité de pack unique qui atteint le plus haut niveau de l'industrie et est compatible avec toutes sortes de conditions de travail difficiles.



Batteries de traction hautement intégrées de la série H-Power



Une nouvelle génération de batteries de traction à haute énergie spécifique

En ce qui concerne le système d'entraînement électrique à haute efficacité, le contrôleur de domaine de puissance multi-en-un a été développé. Grâce au partage de circuits matériels, à l'intégration de fonctions logicielles et à la conception de protection à haute étanchéité intégrée à la coque, des fonctions telles que les moteurs, la direction, les compresseurs d'air, la distribution d'énergie, la charge CC, la détection d'isolation et le contrôle de la partie supérieure sont profondément intégrées pour créer le contrôleur de domaine d'alimentation le plus intégré de l'industrie. Le contrôleur de domaine de puissance tout-en-un est également équipé d'un module de carbure de silicium, ce qui a permis d'atteindre la production de masse en premier dans l'industrie. Le carbure de silicium présente de bonnes performances et une efficacité élevée. La résistance au claquage est bien supérieure à celle des dispositifs à base de silicium, ce qui le rend plus résistant aux hautes tensions. La résistance à l'état passant est réduite d'environ 50 %, la perte de commutation est réduite de 50 à 70 %, l'efficacité du contrôleur atteint jusqu'à 99,5 %, le poids est réduit de 50 % et la consommation d'énergie de l'ensemble du véhicule est réduite de 3 à 5 %. L'Entreprise a été la première à réaliser la promotion de masse de la technologie d'enroulement de fil plat dans l'industrie, aussi la première à réaliser la promotion de masse et l'application de la technologie du carbure de silicium dans l'industrie, et continue de maintenir son leadership technologique.

L'Entreprise a développé une nouvelle génération d'essieux moteurs électriques efficaces, légers et hautement intégrés, qui remplacent la configuration traditionnelle du système d'entraînement direct central à moteur à basse vitesse + arbre de transmission + essieu par une configuration d'axes parallèles profondément intégrée de « moteur à grande vitesse + transmission à grande vitesse + essieu ». La technologie de transmission à simple étage à grande vitesse résout les difficultés de conception des

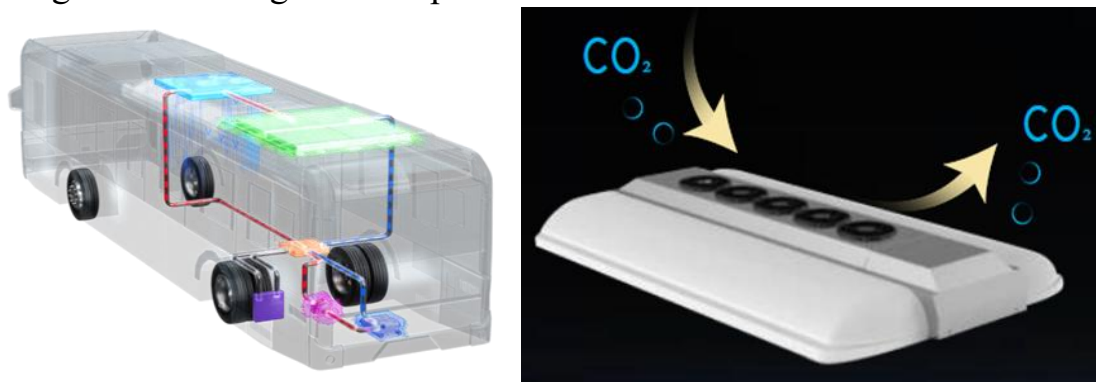
engrenages à grande vitesse avec un rapport de vitesse élevé et un faible taux de glissement, réduit le nombre d'étages de transmission et améliore l'intégration du système et l'efficacité du travail. La technologie de protection à haute étanchéité développée indépendamment pour les moteurs à grande vitesse résout les problèmes d'étanchéité des roulements du moteur et de mauvaise lubrification dans des conditions de température et de vitesse élevées, obtenant l'effet d'une lubrification à haute efficacité avec une petite quantité d'huile. Par rapport au système d'entraînement direct central traditionnel, l'espace de disposition du châssis est économisé de plus de 30 %, le poids du système est réduit de plus de 49 %, l'efficacité maximale du système atteint plus de 93 %, l'efficacité de récupération d'énergie de freinage est aussi élevée que 77 % et la consommation d'énergie globale est réduite de plus de 15 %. De plus, des améliorations significatives ont été apportées à la distance de freinage, au niveau de bruit, etc.



Système d'entraînement électrique à haut rendement

En termes de gestion thermique des véhicules, l'Entreprise a promu des pompes à chaleur multi-sources à ultra-basse température, qui peuvent récupérer efficacement la chaleur perdue des composants tels que le système d'alimentation et les batteries du véhicule, sélectionner intelligemment les sources de chaleur en fonction de l'environnement et des conditions de travail, maximiser l'efficacité du chauffage, réaliser des économies d'énergie de chauffage de plus de 30 % et augmenter l'autonomie hivernale du véhicule de plus de 10 %. Sur la base du système de pompe à chaleur multi-sources à très basse température, l'Entreprise a pris les devants dans la réalisation de la distribution intégrée et coordonnée de la chaleur pour l'ensemble du véhicule, a réalisé une sélection adaptative et intelligente de 15 modes de fonctionnement en fonction de l'état de contrôle de la température du système, garantissant l'effet de contrôle de la température dans les environnements difficiles et garantissant un fonctionnement stable du véhicule même dans des environnements

extrêmes tels que -40°C de froid et 60°C de température élevée. Le climatiseur de bus CO_2 développé par l'Entreprise avec le potentiel de réchauffement global (PRG) le plus faible a été produit en série en Chine pour la première fois, réduisant la consommation d'énergie de chauffage de 10 % et permettant une réduction des émissions grâce aux réfrigérants respectueux de l'environnement.



Système intégré de gestion thermique et climatiseur à pompe de chaleur CO_2

Pour les bus intelligents et connectés

L'Entreprise a mis en place une équipe de R&D à temps plein couvrant différentes directions professionnelles telles que la perception, la prise de décision, l'intégration de systèmes et la collaboration véhicule-route. En collaboration avec les meilleures institutions de recherche scientifique nationales, l'Entreprise s'est continuellement attaquée à des technologies de base telles que la perception environnementale, la planification de la prise de décision, le contrôle collaboratif, les plates-formes informatiques et les plates-formes de contrôle du cloud. L'Entreprise a développé successivement des produits de bus intelligents connectés tels que les bus autonomes à micro-circulation L4 pour les routes ouvertes, les micro-bus et les véhicules à la demande, et les bus intelligents connectés L3 pour le transport rapide BRT. Ces produits ont été mis en service normalement dans 24 villes en Chine, dont Pékin, Jinan, Qinhuangdao, Zhengzhou, Dalian, Chongqing, Guangzhou, Nanjing, Shaoxing, Huizhou et Ordos. À la fin de 2024, les bus à conduite autonome de Yutong ont fonctionné en toute sécurité sur un total de plus de 17 millions de kilomètres, couvrant des scénarios tels que les transports publics urbains, les déplacements dans des sites pittoresques et des parcs, les navettes aéroportuaires, les réceptions d'affaires, etc., et la compétitivité des produits et l'adaptabilité des scénarios continuent de s'améliorer.

Le 4 juin 2024, quatre ministères, dont le ministère de l'Industrie et des Technologies de l'information, ont publié conjointement une liste pilote pour l'accès et l'utilisation routière des véhicules intelligents connectés. L'Entreprise est devenue la seule compagnie de bus à participer au premier lot de projets pilotes. L'Entreprise assumera activement les tâches et les exigences pertinentes du pays, explorera l'innovation et l'application de la technologie de véhicule connecté intelligent pour le compte de l'industrie, appuiera l'élaboration et la révision des lois, règlements et normes techniques pertinents, et contribuera à l'amélioration du niveau technique et à la production de masse des produits de véhicule connecté intelligent.

Pour les bus à pile à combustible

L'Entreprise a commencé la R&D de bus à pile à combustible en 2009 et a créé une équipe de R&D à temps plein dirigée par des docteurs dans des domaines tels que l'ingénierie automobile et le génie chimique, a également pris l'initiative de créer l'Institut de recherche sur l'industrie des véhicules à pile à combustible et à hydrogène du Henan, le Centre de recherche sur les technologies d'ingénierie des piles à combustible et de l'énergie à hydrogène du Henan et le Centre d'innovation technologique des véhicules utilitaires à pile à combustible du Henan. Les capacités de test couvrent le développement et les tests de véhicules complets, de systèmes et de composants clés, et plus de dix projets de recherche scientifique et technologique sont entrepris, y compris le plan clé de R&D du ministère des Sciences et de la Technologie et les principaux projets scientifiques et technologiques de la province du Henan. Nous avons développé une technologie de gestion de l'énergie adaptative aux conditions de fonctionnement, qui améliore l'économie du véhicule de plus de 5 % par rapport à la génération précédente de produits. La production nationale indépendante de composants clés tels que les catalyseurs de piles à combustible et les membranes échangeuses de protons a été réalisée, réduisant encore davantage les coûts du système. Sur la base des mégadonnées de la plateforme Internet des véhicules, l'avertissement de fuite d'hydrogène à temps plein et la notification push ont été améliorés, améliorant continuellement l'avantage majeur de la technologie de sécurité de l'hydrogène des véhicules. D'ici fin 2024, les bus à pile à combustible de l'Entreprise ont été vendus à plus de 850 unités dans le cadre de projets tels que le FEM/PNUD des Nations Unies,

les Jeux olympiques d'hiver de Pékin et l'application nationale de démonstration de véhicules à pile à combustible, sur plus de 120 millions de kilomètres. À l'avenir, l'Entreprise se concentrera sur l'intégration et la sécurité du véhicule complet, l'adaptation et le contrôle des systèmes, etc. afin d'élargir les scénarios d'application des bus à pile à combustible, et de parvenir à une promotion et à une application à grande échelle.

Pour les bus hybrides rechargeables

L'Entreprise a développé un système d'alimentation à accouplement électromécanique hautement intégré et efficace, en se concentrant sur quatre technologies clés : l'optimisation de la configuration du système hybride multimode et la conception correspondante, la technologie d'entraînement de moteur à haut rendement et à haute densité de puissance, la technologie d'accouplement électromécanique à arbre complexe multimode à haut rendement, la conception d'intégration de système hybride multimode et la technologie de réduction des vibrations et du bruit. Le bus de 12 mètres équipé de ce système ne consomme que 12,8 litres aux 100 kilomètres dans des conditions de travail urbaines typiques en Chine, et le taux d'économie de carburant peut atteindre plus de 50 %. En 2024, pour le marché international, l'Entreprise a développé une nouvelle génération de système hybride DMT avec une fiabilité élevée, un faible NVH et une longue durée de vie, a éliminé la boîte de vitesses et s'est concentrée sur la rupture de trois technologies clés : la technologie d'entraînement du moteur à haut rendement et à haute densité de couple, la technologie de contrôle de précision de l'embrayage, la gestion intelligente de l'énergie et la technologie de distribution de l'énergie, pour soutenir la compétitivité des produits hybrides à l'international.

1.3 Recyclage des batteries de traction hors service

L'Entreprise accorde toute son attention au recyclage des batteries, qui constituent l'élément clé de la fin du produit, s'associe à des partenaires de longue durée pour assurer le recyclage des batteries de traction et leur utilisation en cascade. Les produits de récupération et d'utilisation en cascade sont utilisés dans les secteurs de

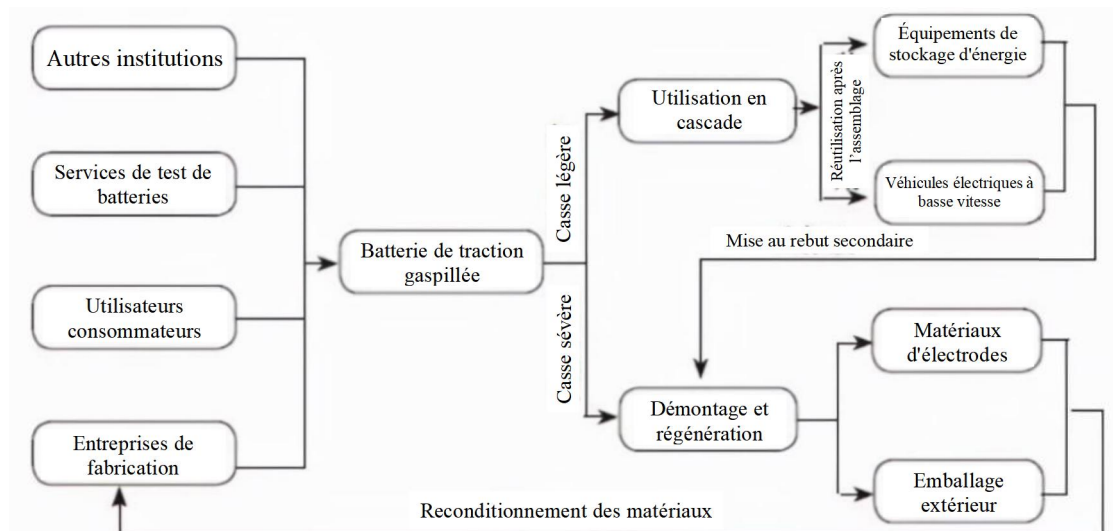
l'alimentation électrique de lampadaire et de la fabrication d'alimentation électrique à faible vitesse.

Le réseau de recyclage des batteries couvre tout le pays : l'Entreprise met en place ses propres canaux de vente, s'appuie sur ses équipes de vente directe et d'après-vente, et a construit 23 points de service de recyclage des batteries, couvrant la région du delta du fleuve Yangtsé, la région du delta de la rivière des Perles et la région centrale.

Divers modes de coopération pour le recyclage des batteries de traction : l'Entreprise collabore avec les fournisseurs de batteries de traction d'origine pour un service de garantie de l'état de santé de la batterie (SOH) pour lancer un service d'échange de batteries prolongé, permettant aux entreprises de transport de passagers et de bus d'utiliser une partie de la valeur de leurs batteries d'origine pour compenser le coût de l'échange de batteries. Et les partenaires concernés de l'Entreprise sont responsables du recyclage et de la réutilisation des batteries de traction d'origine. Par ailleurs, l'Entreprise intègre activement les ressources de la chaîne industrielle et assure conjointement le recyclage des batteries de traction avec des centres agréés de démantèlement de véhicules hors d'usage et les compagnies d'assurance dans les principales régions de Chine.

Échelle de récupération : En 2024, l'Entreprise a achevé l'échange et la récupération des batteries de 7 298 véhicules à énergie nouvelle, avec une puissance totale de 555MWh, impliquant plusieurs modèles de bus et d'autocars et 96 programmes d'échange. Les batteries récupérées sont remballées et réutilisées pour revente, après démontage, contrôle et tri, comme alimentation électrique des lampadaires, énergie motrice basse vitesse et autres applications commerciales. Les cellules inadaptées à la réutilisation en cascade sont transférées aux fabricants spécialisés pour être traitées comme matières premières de batteries. Toutes les informations relatives aux batteries sont téléversées régulièrement sur une base mensuelle conformément aux exigences de la plate-forme de gestion intégrée pour le suivi national des véhicules à énergie nouvelle et la traçabilité du recyclage des batteries de traction.

Cycle industriel : Le recyclage complet des batteries de traction hors service a formé un cycle industriel, comme le montre le schéma ci-dessous.



2. Protection des brevets et de la propriété intellectuelle

Sur la base du système de gestion existant et de la division des activités, l'Entreprise a établi un système de gestion de la propriété intellectuelle avec division du travail et coordination, et a élaboré une série de systèmes, tels que la Procédure de gestion des brevets et le Règlement sur la gestion des actifs de marque, etc. En termes de brevets, l'Entreprise a non seulement mis en place un mécanisme systématique de gestion des risques de brevets pour identifier et éliminer les risques potentiels de brevets de l'ensemble du processus de production, d'approvisionnement, de recherche et de vente, mais a également suivi de près le développement des droits de propriété intellectuelle nationaux et a continué à réaliser une mise en page de brevets de grande valeur, formant une série de portefeuilles de brevets de grande valeur dans des domaines techniques tels que le contrôle électronique, les moteurs, les batteries et les réseaux intelligents. L'Entreprise a également obtenu une série de qualifications honorifiques telles qu'Entreprise nationale de démonstration de propriété intellectuelle, Entreprise leader de la propriété intellectuelle de la province du Henan et Entreprise de « Certification du système de gestion de la propriété intellectuelle », et a remporté un total de 11 prix de brevets chinois (dont 2 prix d'or pour la conception de l'apparence) et 5 prix de brevets du Henan (dont 1 prix spécial). Le nombre des droits de propriété intellectuelle au cours des trois dernières années est comme suit :

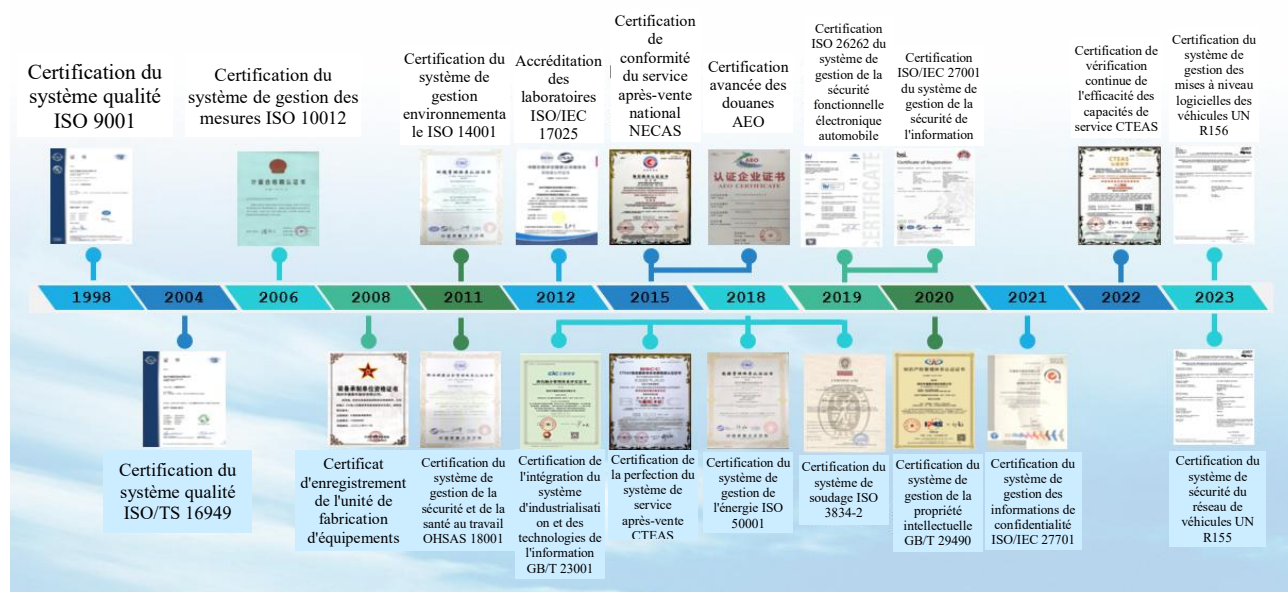
Tableau statistique des brevets et des droits d'auteur sur les logiciels de Yutong Bus

Année	Nombre cumulé de publications de brevets	Nouveaux brevets autorisés	Nouveaux brevets d'invention autorisés	Nouveaux droits d'auteur sur les logiciels
2024	4 710	176	114	11
2023	4 575	277	183	9
2022	4 208	174	109	8

En termes de marques déposées, l'Entreprise a mis en place un mécanisme de coordination marque - marques déposées et a élaboré à l'avance une bonne présentation de la marque pour la planification de la marque de l'Entreprise. À la fin de 2024, le nombre de marques déposées en vigueur dans le pays était de 621, la marque « 宇通 » a été reconnue comme une marque de renom dans les litiges de marques de 2005, 2014, 2022 et 2023 pour être protégée, et la marque « YUTONG » a été reconnue comme une marque de renom dans les litiges de marques de 2024 pour être protégée. Sur le marché international, l'Entreprise a obtenu près de 1 900 marques déposées valides dans plus de 190 pays et régions du monde par le biais de divers canaux tels que l'enregistrement auprès d'organisations telles que l'Union de Madrid et l'Union africaine de la propriété intellectuelle ou l'enregistrement dans un seul pays basé sur la classification des domaines d'activité et des pays. Dans le classement 2024 des « 500 marques chinoises les plus valorisées » publié par le World Brand Lab, la marque Yutong est classée 109e, avec une valeur de marque de 98,255 milliards de CNY et une augmentation de valeur de marque de plus de 15,348 milliards de CNY par rapport à l'année dernière. C'est également la 21e année consécutive que la marque Yutong figure dans la liste.

3. Gestion et contrôle de la qualité des produits

3.1 Établissement d'un système complet de contrôle de la qualité



Au cours du processus de construction du système de contrôle de la qualité, l'Entreprise a continuellement effectué des analyses comparatives internationales et des améliorations continues, établi une architecture de système de gestion intégrée avec le système de contrôle de la qualité comme fondement principal et l'intégration de plusieurs systèmes, ainsi qu'une organisation de contrôle de la qualité couvrant l'ensemble du cycle de vie des produits, y compris la planification, le développement, la vérification, la fabrication et l'après-vente. Dès 1998, l'Entreprise a pris l'initiative d'introduire la norme de contrôle du système de qualité ISO 9001 et, en 2004, a devenu la première entreprise de l'industrie ayant introduit le système de contrôle de la qualité ISO/TS 16949 et ayant obtenu la certification allemande en matière de contrôle de la qualité. En septembre 2017, l'Entreprise est devenue l'une des premières entreprises en Chine et la première dans l'industrie ayant obtenu la nouvelle version de la certification IATF 16949. À la fin de l'année 2024, l'Entreprise a introduit 22 certifications et accréditations nationales et internationales de pointe pour répondre aux attentes des régions sur le marché mondial et de divers clients en matière de qualité et de gestion des produits.

Dans le processus de contrôle de la qualité des produits, l'Entreprise adhère au concept de contrôle de la qualité « assurance qualité + prévention qualité » et s'engage à

construire une gestion de la qualité tout au long du cycle de vie, depuis l'identification de la demande jusqu'à la réalisation du produit et le service après-vente : Grâce à la planification et à la gestion à moyen et long terme des objectifs de qualité des produits en boucle fermée, à l'évaluation du leadership en matière de normes de produits et à l'adaptabilité internationale des produits, nous améliorerons l'évaluation précise et le contrôle de l'entrée sur le marché des produits mis en œuvre, renforcerons continuellement la capacité à prévenir les fuites pendant le processus de production, améliorerons le système de contrôle de la qualité et de la sécurité, renforcerons les capacités systématiques de gestion de la qualité et assurerons l'amélioration continue et stable de la qualité physique des produits.

Pour assurer le fonctionnement continu et efficace du système de contrôle de la qualité, l'Entreprise a formulé et décomposé des buts d'évaluation de la qualité de haut en bas. En plus, l'Entreprise améliore en permanence le système de contrôle de la qualité ainsi que le niveau de gestion et la qualité des produits grâce aux mécanismes de gestion systématiques tels que les vérifications quotidiennes de fonctionnement, l'audit interne, l'audit de processus, la vérification de produits et l'évaluation de gestion, etc., de manière à garantir la réalisation des buts de qualité de l'Entreprise.

3.2 Contrôle de la qualité tout au long de la chaîne de valeur et du cycle de vie complet

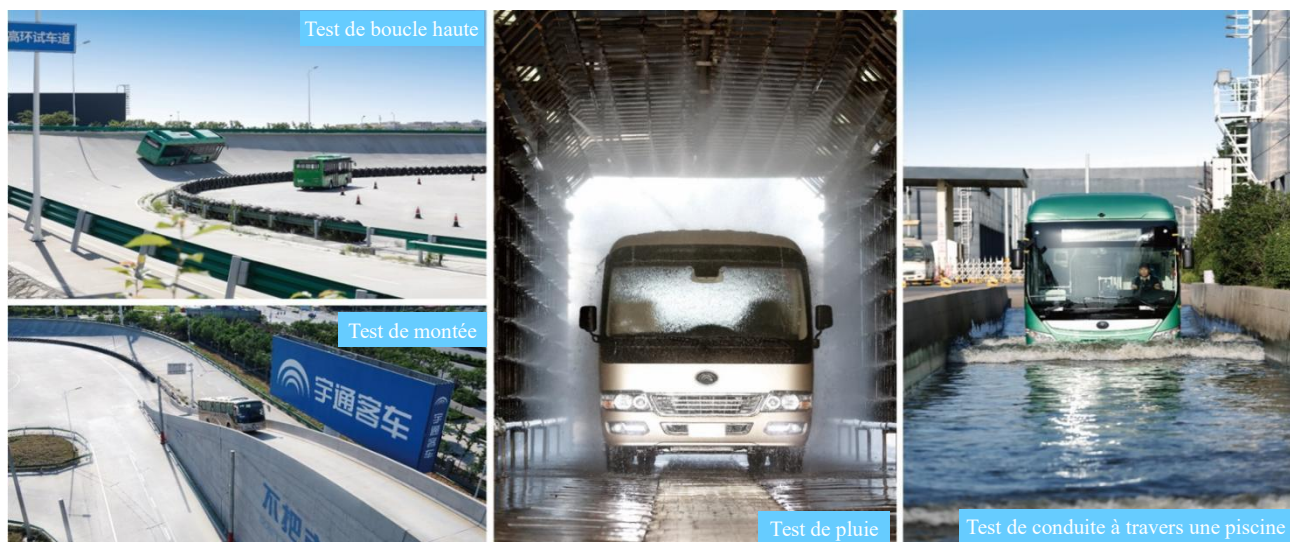
L'Entreprise adhère au concept de contrôle de la qualité consistant à « ne jamais traiter le marché comme un terrain d'essai, mais à transformer le terrain d'essai en marché », et combine ses propres caractéristiques pour former la « stratégie de gestion de la chaîne de valeur complète » unique de l'Entreprise, contrôle des risques de qualité à partir de la gestion de la demande des clients, recherche et développement avancés, sélection stricte des matériaux, super fabrication, contrôle de qualité strict, service à guichet unique pour établir un système de gestion de la qualité du cycle de vie complet des produits et créer une plus grande valeur pour les clients avec des produits de haute qualité.

3.3 Système trois-en-un avancé et complet d'évaluation des tests

L'Entreprise a mis en place des technologies de R&D et de vérification de la qualité dans divers domaines, avec un investissement total d'environ 1 milliard de CNY, et a également construit un centre de test couvrant une superficie de 163 Mu et a pris l'initiative d'établir un système de test et d'évaluation trois-en-un pour les composants, les systèmes et les véhicules complets. Ses capacités de test couvrent de manière exhaustive divers domaines tels que la sécurité, la fiabilité, la conservation de l'énergie, la protection de l'environnement, la compatibilité électromagnétique et l'adaptabilité environnementale, ce qui en fait une plate-forme de R&D technologique et de vérification de la qualité avec des ressources de test et des capacités de vérification de pointe dans le domaine des bus. En simulant de manière exhaustive les scénarios d'utilisation des clients et les scénarios extrêmes dans plusieurs dimensions, les problèmes sont entièrement exposés et résolus, créant un pare-feu solide pour le contrôle de la qualité des produits et découvrant et éliminant les risques de qualité au sein de l'usine.

3.4 Gestion systématique et complète de la livraison des véhicules complets pour empêcher les produits défectueux d'entrer sur le marché

En ce qui concerne les capacités de vérification et d'inspection à la livraison des produits en véhicules complets, l'Entreprise a formulé un ensemble complet de processus et de méthodes d'inspection. En usine, la qualité des véhicules complets est contrôlée par l'intermédiaire de l'alignement des roues, la ligne d'inspection des véhicules complets, le test dynamique sur route, le test de douche des véhicules complets et le test statique final, afin de garantir la qualité des produits. Ceux qui ont été qualifiés à 100 % par l'inspection finale peuvent être mis en préparation pour la vente.



4. Garantie de sécurité technique

La fourniture des conditions de transport sécurisées aux clients constitue à la fois une poursuite éternelle de l'Entreprise et la source de puissance de son développement au fil des ans. L'Entreprise prend les exigences des réglementations et des normes en matière de sécurité des bus (telles que GB 7258-2017 *Conditions techniques pour la sécurité de fonctionnement des véhicules à moteur*, JT/T 1094-2016 *Conditions techniques pour la sécurité de fonctionnement des véhicules de transport de passagers*, GB 38032-2020 *Exigences de sécurité pour les bus électriques*, etc.) comme base et ligne rouge de la conception et du développement des produits, et a développé, sur cette base et à travers la recherche des accidents de sécurité typiques sur le marché, une série de technologies de sécurité caractéristiques, permettant d'améliorer continuellement la sécurité des produits.

Face aux caractéristiques spécifiques des bus urbains, des autocars interurbains, des autocars de tourisme et des bus scolaires, l'Entreprise a développé des solutions technologiques intégrées pour les sécurités actives et passives basées sur des scénarios d'utilisation.

En ce qui concerne les bus urbains, l'Entreprise a été la première du secteur à proposer un plan de protection de la sécurité en cas de mauvaise manipulation et de fonctionnement irrégulier du conducteur, et a développé la technologie de protection de sécurité ReGuard, qui a considérablement réduit les accidents de sécurité causés par une mauvaise manipulation ou un fonctionnement irrégulier du conducteur et a

amélioré la sécurité de conduite des véhicules à énergie nouvelle. En ce qui concerne la protection des boîtiers de batteries et des systèmes haute tension, le développement et l'application de systèmes de protection contre les collisions sur les côtés, le bas et l'arrière des boîtiers de batteries ainsi que de systèmes d'extinction d'incendie à l'azote ont considérablement amélioré la sécurité des batteries en cas d'accident de collision et réduit le risque d'incendie. Pour la protection des passagers dans le bus, les risques de blessures et de chutes des passagers causés par un freinage d'urgence ou une accélération soudaine sont considérablement réduits grâce à des conceptions telles que des garde-corps adoucis, des sols antidérapants, des sièges à dossier haut, des coins structurels arrondis et des technologies telles que des fixations de siège renforcées et des fixations de clous internes. Afin d'assurer la sécurité des piétons à l'extérieur du véhicule, la technologie de détection, d'avertissement et de contrôle d'intervention des angles morts de virage à droite est largement utilisée.

En ce qui concerne les autocars, d'une part, l'Entreprise a proposé les « 5 aspects de sécurité Yutong » et a construit un système de sécurité complet couvrant la conduite sûre, l'avertissement de danger, le contrôle des interventions, la protection contre les accidents, le sauvetage et l'évacuation ; D'autre part, une série de nouvelles technologies telles que l'avertissement de danger, le freinage d'urgence automatique, la carrosserie à haute résistance et l'application de matériaux de forme spéciale, la structure de transmission de force de type traversant, la conception d'absorption d'énergie de collision, la structure de mouvement arrière du siège du conducteur lors de collision, le siège à haute résistance de 50 km/h et la structure fixe pour les passagers, l'évacuation rapide à un bouton, etc. a été développée et promue, pour assurer la sécurité des personnes et des véhicules tout au long du processus de voyage.

En ce qui concerne les autobus scolaires, sur la base des conceptions de sécurité existantes telles que le « long nez », le pare-chocs de 5 mm et la structure robuste en anneau fermé, l'Entreprise a développé des technologies de sécurité intelligentes telles que la technologie de reconnaissance d'objets mobiles et le système anti-oubli intelligent pour améliorer le niveau d'intelligence des bus scolaires et assurer la sécurité des enfants.

L'Entreprise a mis en place un système complet de contrôle de la qualité et de la sécurité des produits. L'Entreprise, en amont, assure la gestion de la prévention des risques liés à la sécurité des produits grâce au développement de technologies de sécurité, au développement de produits, au développement de processus, au contrôle qualité et au service après-vente; et en aval, collecte les besoins des différents rôles (conducteurs, passagers, personnel de maintenance, personnel d'exploitation, etc.) via de multiples canaux et les analyse et les améliore en permanence, afin de répondre de manière globale et efficace aux besoins de santé et de sécurité.

En fabriquant une qualité de produits sûre, fiable et excellente, l'Entreprise offre à ses clients des conditions de transport saines et sécurisées, et mène le développement sain de l'industrie des bus.

III. Priorité au client, création de valeur par les services

1. Établissement du système de service après-vente actif

1.1 En Chine

Avec la mission de service de « satisfaire les clients et ajouter de l'éclat à la marque » l'Entreprise continue d'améliorer l'expérience et la satisfaction du service client en consolidant les bases du service, en améliorant les capacités professionnelles et



en innovant les modèles de service. En 2024, l'Entreprise a été désignée « Marque de bus n° 1 selon l'enquête CAACS 2024 ».

L'Entreprise dispose d'une équipe de service direct professionnelle dans l'industrie, avec un total de plus de 1 000 personnes, y compris des techniciens et des ingénieurs de service, qui fournissent aux clients des services tels que des réparations, des pièces de rechange, un support technique, etc. 24 heures sur 24, 7 jours sur 7, et rendent

régulièrement visite aux clients pour comprendre rapidement les besoins et les suggestions en matière de produits et de services, et établir et maintenir une confiance mutuelle et des relations clients gagnant-gagnant. Le site Web officiel de l'Entreprise a mis en place des fonctions telles que la recherche de points de service, la recherche de pièces, la recherche anti-contrefaçon, et l'entretien des bus. Grâce au développement de modèles de service après-vente intelligents, des services de maintenance préventive à valeur ajoutée sont fournis aux clients, ce qui améliore considérablement l'efficacité opérationnelle de leurs véhicules, réduit les coûts de maintenance et améliore la satisfaction du service client.

L'Entreprise déploie de manière globale le service direct et fait progresser vigoureusement la construction de son propre réseau de services. En Chine, plus de 60 centres de service exploités directement, 25 entrepôts de pièces détachées autogérés et plus de 60 équipes de service mobiles sont développés pour fournir aux clients des garanties de service plus professionnelles et meilleures. Avec plus de 1 600 points de service agréés, l'objectif « là où il y a des bus Yutong, il y a des services Yutong ; là où il y a des bus Yutong, il y a du personnel Yutong » est atteint. Adhérant au concept de service « centré sur le client », l'Entreprise explore en permanence des stratégies de service basées sur les caractéristiques des produits de chaque segment du marché des bus et les besoins d'exploitation des clients, développe et lance des solutions de produits de service couvrant la garantie prolongée, la maintenance, la modification, les services tout compris, etc., pour offrir aux clients une expérience de service plus professionnelle, efficace et intelligente, et obtenir un effet de service avec une couverture plus large, une réponse plus rapide, des capacités plus fortes et une alerte précoce plus précise, garantissant la satisfaction du client.

1.2 À l'International

Adhérant toujours à l'approche « centrée sur le client », l'Entreprise maintient le concept de service de « satisfaction des clients », approfondit la gestion de l'ensemble de la chaîne de service, fournit aux clients un support de service « rapide, professionnel et attentionné » tout au long du cycle de vie du véhicule et garantit le fonctionnement normal des véhicules sous tous ses aspects.

En combinaison avec les caractéristiques du marché et les besoins des clients, l'Entreprise continue d'explorer le modèle de service le plus approprié et a mis en place un système de service principalement composé d'une équipe de service exclusive au marché et complété par des ressources de service de haute qualité. En collectant de manière proactive les besoins des clients et en dirigeant le processus de service, l'efficacité du service est garantie et la satisfaction du service est pleinement en avance sur les concurrents.

L'Entreprise continue d'optimiser et d'améliorer son réseau de services à l'international. D'ici fin 2024, l'Entreprise compte 3 stations-service autonomes, plus de 330 stations-service ou sociétés de service agréées et plus de 400 points de service agréés sur le marché international, avec un rayon de service moyen de 150 kilomètres, couvrant tous les marchés cibles étrangers. L'Entreprise dispose d'un système de chaîne d'approvisionnement solide, d'une équipe de gestion professionnelle des pièces de rechange et d'un réseau pratique d'approvisionnement en pièces de rechange et d'un système de réserve/transfert établi dans de nombreux endroits à travers le monde. Grâce aux entrepôts régionaux de centres de pièces détachées en France, aux Émirats arabes unis et au Panama, aux entrepôts nationaux de centres de pièces détachées en Colombie, au Chili, au Mexique, au Kazakhstan, en Tanzanie, en Ouzbékistan, etc., ainsi qu'aux entrepôts de consignation de pièces détachées dans des pays tels que la République démocratique du Congo, la Mauritanie, la Finlande, la Norvège, etc., ainsi qu'à plus de 70 revendeurs agréés de pièces détachées, un approvisionnement rapide et efficace en pièces détachées est garanti. Tout en développant de solides capacités de service direct, l'Entreprise continue d'approfondir la coopération avec de nombreux fournisseurs de pièces automobiles de renommée mondiale tels que Cummins, ZF, Allison, etc. sur la base d'accords de service conjoints, et fournit conjointement aux clients internationaux des services complets et de haute qualité et des garanties de pièces.

En envoyant une équipe de service professionnelle pour rester en première ligne du marché toute l'année afin d'intégrer le réseau de service du marché et les ressources du canal de pièces de rechange, l'Entreprise fournit de manière proactive aux clients des services exclusifs, un support technique à vie et un approvisionnement en pièces de

rechange. En outre, l'Entreprise fournit régulièrement à ses clients des services professionnels de réparation et d'entretien de véhicules, des activités de conduite économes en carburant, des promotions de pièces de rechange, etc., développe et lance une variété de produits de service et de solutions de forfaits de services pour répondre aux besoins de service diversifiés et créer de la valeur pour les clients.

2. Mettre en œuvre activement la formation des clients

2.1 En Chine

L'Entreprise a organisé des équipes professionnelles de gestion de formation pour offrir aux clients des formations complètes à différents stades, notamment avant la réception et après la réception de véhicule, au début, au milieu et à la fin de l'exploitation, etc.

En s'appuyant sur le centre de service direct, selon les besoins des clients, l'Entreprise fournit des services tels que la formation à domicile, la formation centralisée, la formation sur place du siège Yutong, y compris la formation théorique, la formation pratique et la diffusion en direct sur le réseau à distance, etc.

En 2024, nous avons organisé plus de 18 000 sessions de formation pour nos clients. Parallèlement, pour répondre à la demande de nos clients en matière de renforcement des capacités professionnelles dans le domaine d'énergie nouvelle, nous avons organisé 24 sessions de « cours de formation Xiaoyu » dans 34 régions administratives du pays, ce qui a permis non seulement d'améliorer la compréhension approfondie de l'utilisation et des performances des véhicules par nos clients, mais aussi d'aider des entreprises de transport ayant l'intention d'effectuer la maintenance de manière indépendante à renforcer leurs propres capacités de maintenance, créant ainsi une situation gagnant-gagnant avec les clients et gagnant la reconnaissance et l'affirmation de ces derniers.

2.2 À l'international

L'Entreprise attache une grande importance à la relation de coopération entre les clients, les prestataires de services et les autres partenaires locaux, et s'efforce de fournir aux prestataires de services et aux clients des formations professionnelles sur

l'utilisation des produits, la conduite sûre, la maintenance et l'entretien, la réparation des véhicules, etc., pour aider les prestataires de services et les clients à améliorer leurs capacités et à continuer d'exporter des talents techniques vers la région tout en obtenant des résultats gagnant-gagnant.

L'Entreprise insiste sur la croissance en collaboration avec les prestataires de services. Afin d'améliorer et de renforcer le niveau de l'industrie locale d'exploitation et de maintenance, l'Entreprise propose des cours de formation professionnelle tels que la gestion des opérations, la conduite, la maintenance, la révision de l'assemblage, etc. aux clients, aux prestataires de services et à d'autres partenaires locaux d'une part, et propose des modes de formation diversifiés tels que la formation en ligne et l'enseignement de l'IA pour le personnel du marché via le site officiel du « Centre de formation international ». D'ici 2024, plus de 1 600 sessions de formation en gestion et maintenance et plus de 8 500 participants ont été réalisées.

Afin de renforcer l'effet de formation et d'améliorer les avantages du service de marque Yutong, l'Entreprise a établi des centres de formation dans des pays tels que le Mexique, le Qatar, le Kazakhstan, etc. pour effectuer des formations professionnelles et ciblées pour les prestataires de services et les clients internationaux.

3. Améliorer complètement la gestion de satisfaction des clients

L'Entreprise adhère au principe « centré sur l'employé et centré sur le client » et a mis en place un système d'évaluation et de gestion de la satisfaction interne et externe complet, multicanal et multi-niveaux pour garantir que tous les employés prennent « créer de la valeur pour les clients (la société) et ajouter de l'éclat à la marque » comme direction et objectif de leur travail.

L'Entreprise a créé en 2006 un centre de contact client et a mis en place une hotline de service à la clientèle en Chine (400-6596666) et une hotline de service à la clientèle internationale (+86-371-66718999), afin d'offrir aux clients un service tous temps 7j/7 et 24h/24. En 2024, nous avons fourni plus de 150 000 fois des conseils et des services aux clients nationaux et internationaux. L'Entreprise procède à la visite de retour des clients par l'intermédiaire du centre de contact client, afin de se tenir au courant de leurs opinions et de leurs suggestions sur ses produits et services. En menant des enquêtes de satisfaction client pour écouter la voix des clients et résoudre leurs

problèmes, l'Entreprise a renforcé son lien émotionnel avec les clients et maintenu des partenariats à long terme et des relations gagnant-gagnant avec les clients.

L'Entreprise mène régulièrement des enquêtes de satisfaction auprès de son personnel, recueille les avis et suggestions du personnel sur l'Entreprise, renforce les sentiments d'identité et d'appartenance du personnel à l'Entreprise, améliore la satisfaction du personnel, renforce la force centripète et la cohésion du personnel à l'Entreprise, et réalise la mise en œuvre efficace du principe « centré sur l'employé ».

IV. Mettre l'humain au centre et construire une plate-forme de croissance

1. Protéger les droits et intérêts fondamentaux du personnel

1.1 Équité en matière d'emploi

L'Entreprise attache toujours une grande importance à offrir des opportunités d'emploi égales aux employés, qu'il s'agisse de recrutement externe ou de transfert interne. L'Entreprise adhère aux principes d'équité et de transparence et évite toute forme de discrimination à l'embauche grâce à des systèmes et des processus visant à garantir la conformité et l'équité dans l'emploi. L'Entreprise assume également activement des responsabilités sociales, attire largement des talents externes exceptionnels et gère différents types de besoins en talents de manière hiérarchisée et classifiée, formule différents mécanismes de recrutement et de sélection et crée une atmosphère de recrutement diversifiée. Par ailleurs, en termes de rémunération et de bien-être, l'Entreprise adhère toujours à la philosophie axée sur les employés, traite chaque employé de manière équitable et offre à ses employés des formules de rémunération compétitives sur le marché.

Nombre total d'employés :

Unité : personne

Dimensionnalité	Statistiques en 2024
Nombre d'employés actifs de la société mère	14 515
Nombre d'employés actifs des principales filiales	2 192
Nombre total d'employés actifs	16 707

Niveau d'éducation

Unité : personne

Catégorie de niveau d'éducation	Statistiques en 2024
Master et diplôme supérieur	1 098
Bac+4	5 268
Bac+3	3 622
Autres	6 719

Autres données

Unité : personne

Désignation de l'indicateur	Statistiques en 2024
Pourcentage de femmes employées	10,02 %
Nombre d'employés appartenant aux minorités ethniques	289
Taux de passation du contrat de travail	100 %
Nombre de membres du cadre supérieur	12
Parmi ceux-ci, le nombre de membres femmes du cadre supérieur	1
Nombre de membres du cadre intermédiaire et plus supérieur	495
Parmi ceux-ci, le nombre de membres femmes du cadre intermédiaire et plus supérieur	36
Personnel chargé des affaires internationaux	531
Personnel étranger	3
Pourcentage de chinois parmi les directeurs et le cadre plus supérieur	100 %

Note : Le « cadre supérieur » désigne la direction supérieure de l'Entreprise ; le « cadre intermédiaire et plus supérieur » désigne les directeurs de section et de niveau supérieur à l'Entreprise ; le « personnel chargé des affaires internationaux » désigne le personnel de l'Entreprise résident en permanence à l'étranger pour plus de trois mois.

Prix remportés par l'Entreprise en matière de main-d'œuvre en 2024 :



Meilleur employeur de l'année 2024 en
Chine

Employeur exceptionnel de l'année 2024 dans
le Henan

1.2. Protéger les droits et intérêts fondamentaux du personnel

En adhérant au concept d'exploitation et de gestion « centré sur les employés », l'Entreprise applique strictement diverses lois et réglementations nationales relatives au travail et à l'emploi telles que le *Code du travail de la République populaire de Chine* et la *Loi sur le contrat de travail de la République populaire de Chine*, met en œuvre les exigences en matière de gestion de « Trois Garanties » et persiste dans la défense des droits et des intérêts des employés. En 2024, l'Entreprise ne connaît aucune grève ni arrêt de travail d'employés.

Garantie par la gestion

Depuis la création du premier comité syndical en 2002, l'Entreprise a insisté sur l'organisation de l'assemblée annuelle des représentants du personnel afin d'élire des administrateurs salariés et superviseurs salariés qui participent à la gouvernance de l'Entreprise et d'exprimer les demandes des employés. En 2024, le syndicat de l'Entreprise a tenu la 5e deuxième conférence des syndicalistes et des représentants du personnel, et a examiné et adopté 28 documents institutionnels examinés par le conseil d'entreprise. Le syndicat participe à la formulation et à la révision des règles de gestion du travail et de l'emploi dans des domaines tels que le recrutement, le contrat de travail, la discipline du travail, le repos et les congés, les récompenses et les punitions, la rémunération et le bien-être, applique une protection des groupes spéciaux, pour assurer la conformité de l'exploitation aux lois et réglementations, promettre l'accomplissement actif des responsabilités légales par l'Entreprise et défendre les droits et les intérêts légitimes des employés.

L'Entreprise verse la rémunération du travail aux employés à temps et conformément aux critères prévus par la loi, et souscrit toutes les assurances de sécurité sociale couvrant la vieillesse, les maladies, la maternité, le chômage et les accidents au travail et finance le fonds commun logement en faveur des employés. La vie privée des employés est protégée légalement, les dossiers concernant les informations personnelles sont systématiquement archivés et gérés par le personnel désigné, afin d'éviter toute divulgation d'informations relatives à la vie privée des employés.

L'Entreprise protège, en stricte conformité avec les lois et réglementations nationales y relatives, la dignité humaine et les droits et intérêts personnels des employés contre la discrimination, le travail forcé, ainsi que le harcèlement et le sadisme. Le travail des enfants est interdit en stricte conformité avec les lois et réglementations nationales en vigueur.

En élaborant le Système de réunion de gestion démocratique, le syndicat de l'Entreprise a créé le comité de gestion démocratique pour exercer les pouvoirs et fonctions de l'assemblée des représentants du personnel (ci-après dénommée l'« Assemblée ») pendant que cette dernière n'est pas en session. Le comité de gestion démocratique est dirigé par le président du syndicat de l'Entreprise qui est désigné comme directeur du comité et compte parmi ses membres le chef de chaque groupe/équipe de représentants du personnel. Il a principalement pour mission de recevoir les plaintes et les suggestions des représentants du personnel, de recueillir les opinions d'employés, de résoudre toutes sortes de problèmes liés à leur travail et à leur vie, et de protéger les droits et les intérêts légitimes des employés. Le syndicat formule également les Modalités de gestion pour l'audit des systèmes liés aux droits et aux intérêts des employés, visant à protéger les droits et les intérêts des travailleurs à la source, en stipulant que tous les systèmes, politiques et programmes liés aux droits et aux intérêts des employés doivent être élaborés avec la participation du syndicat et faire l'objet d'un audit et d'une approbation par le syndicat avant d'être publiés et mis en œuvre. En 2024, 17 systèmes de programmes au niveau de l'Entreprise ayant des intérêts vitaux pour les employés, tels que les *Méthodes de gestion des heures supplémentaires de Yutong Bus* et les *Méthodes de gestion du salaire minimum de Yutong Bus*, ont été révisés et révisés successivement, afin d'assurer la conformité légale et la gestion équitable, et de servir de base à la gestion équitable.

Garantie dans la vie

En mettant sérieusement en œuvre les principes de gestion des « Trois Non », à savoir ne pas laisser nos employés vivre des moments difficiles, ne pas laisser nos employés ou leurs familles ne pas se permettre de payer des soins médicaux, ne pas laisser les enfants de nos employés ne pas se permettre d'être scolarisés, l'Entreprise a résolu efficacement toutes sortes de problèmes rencontrés par nos employés pour la vie des

employés au moyen de subvention de difficultés, d'une assistance maladies graves, d'une bourse d'éducation, d'un fonds d'allégement, de soins aux jours fériés, pour fournir une garantie dans la vie des employés. En 2024, l'Entreprise a alloué une somme d'assistance de 3,431 millions de CNY pour aider 565 employés souffrant de maladies et une somme de 1,2023 millions de CNY pour aider 89 enfants d'employés internes à faire leurs études universitaires ; le syndicat a accordé 810 000 CNY de prêts sans intérêt d'allégement à 19 employés pour les aider à surmonter des difficultés financières.

L'Entreprise s'engage à assurer l'équilibre entre vie professionnelle et vie privée de ses employés et les encourage à travailler efficacement et à vivre heureux. L'Entreprise garantit aux employés de bénéficier de tous les types de congés légaux conformément à la loi, et les employés ont droit aux congés suivants : congé annuel payé, congé de mariage ou de deuil, congé d'examen prénatal, congé de maternité, congé d'allaitement, congé de soins de maternité, congé de planification familiale, congé de maladie, congé pour accident au travail, congé de menstruation, congé de soins hospitaliers pour les parents d'un enfant unique, congé supplémentaire de maternité, congé de paternité, etc. Parallèlement, l'Entreprise organise chaque année un long congé payé pour les employés à l'occasion de la fête du printemps, afin qu'ils aient suffisamment de temps à consacrer à leur famille.

Garantie dans l'harmonie

Grâce à un dispositif de gestion démocratique à trois niveaux (l'assemblée de l'Entreprise, le comité de gestion démocratique de l'Entreprise et le groupe de gestion démocratique à l'échelon de base), l'Entreprise recueille largement les opinions et les suggestions des employés sur divers aspects tels que la production et la gestion de l'Entreprise, ainsi que la vie et la croissance des employés, et annonce régulièrement l'avancement de résolution des problèmes et accepte la supervision de tous les employés. En veillant à ce que les canaux soient ouverts, en encourageant les employés à dévoiler pleinement toutes sortes de problèmes, on fait coordonner les ressources par le syndicat afin de promouvoir une résolution ordonnée des problèmes, pour fournir une garantie dans l'harmonie au sein de l'Entreprise. En 2024, les différentes sections syndicales à l'échelon de base ont recueilli un total de 4 171

questions relatives à la vie des employés, à l'amélioration de la gestion et de l'efficacité, avec un taux de réponse de 100 % et un taux de résolution de 98,2 %, tandis que 36 questions communes ont été recueillies au niveau de l'Entreprise, avec un taux de réponse de 100 % et un taux de résolution de 100 %. Parallèlement, grâce à la création d'un comité de gestion des aliments, le syndicat poursuit ses activités de supervision et d'inspection mensuelles et communique régulièrement des informations sur la qualité des repas, l'hygiène environnementale et la qualité des services dans 16 restaurants répartis dans 10 zones, pour inciter les restaurants à améliorer la qualité des services de restauration et l'expérience des employés en matière de restauration, et renforcer la fierté et le bonheur des employés.

L'Entreprise exerce pleinement son rôle porteur des activités culturelles et sportives, en renforçant la culture d'entreprise, en construisant la culture des employés, pour améliorer la cohésion de l'Entreprise et le sentiment d'appartenance des employés, et créer activement une atmosphère harmonieuse au sein de l'Entreprise. En 2024, le syndicat de l'Entreprise a organisé un rendez-vous de fraternité pour les travailleuses le 8 mars, auquel ont participé plus de 3 000 travailleuses, exprimant une attention particulière pour les travailleuses. En invitant sincèrement 2 444 familles d'employés et 416 employés retraités à visiter l'usine et en apprenant davantage sur le développement et les changements de l'Entreprise, le sentiment d'appartenance et de fierté des employés et de leurs familles a été renforcé. En organisant des cours de garde d'été, 32 enfants d'employés ont bénéficié des services de garde de l'Entreprise. Grâce à des contacts actifs et à une coordination avec les écoles environnantes, plus de 240 enfants d'employés ont été inscrits avec succès à l'école et les inquiétudes des employés ont été résolues. Les syndicats de base ont organisé plus de 380 activités de divers types, couvrant des aspects tels que l'affection familiale, la forme physique des employés, l'interaction en équipe, etc., équilibrant le travail et la vie des employés et renforçant le sentiment d'appartenance et de fierté des employés et de leurs familles.

L'Entreprise a toujours maintenu le concept d'exploitation et de gestion « centré sur l'employé », en s'intéressant au bien-être des familles des employés. Afin d'enrichir la vie estivale des enfants des employés et d'aider le développement global des adolescents, l'Entreprise organise chaque année des camps d'été thématiques pour tous

les enfants des employés, les camps d'été ne facturent aucun frais pour les employés, et par des activités ludiques, une plateforme d'interaction, de croissance et d'apprentissage parent-enfant est construite. Le camp d'été des enfants des employés de Yutong en 2024 est divisé en trois thèmes : exploration scientifique et technique, culture de la marée nationale et expansion militaire, et 127 sessions ont été organisées, chacune de 5 jours et 4 nuits, avec la participation de plus de 6 000 enfants des employés.

2. Aider les employés à se développer professionnellement

2.1 Mécanismes de sélection équitables

L'Entreprise optimise constamment les critères d'évaluation des cadres et les clarifie au moyen de systèmes, de programmes et de réunions afin d'unifier les exigences fondamentales relatives aux cadres et l'orientation en matière de désignation des cadres ; sur cette base, l'Entreprise perfectionne le système d'évaluation des talents, optimise davantage la mode de sélection, la méthode d'évaluation, le processus de nomination, la gestion des mandats, la formation et la culture et d'autres éléments pertinents de la gestion des cadres, et formule des systèmes pertinents pour la sélection, la nomination et la culture des cadres de réserve et des cadres en poste, pour renforcer et perfectionner sans cesse le mécanisme, le système et le processus de sélection, de formation et de nomination des cadres.

La sélection des cadres de réserve et la nomination des cadres en poste se font par diverses voies telles que l'auto-recommandation, la recommandation par d'autrui, la nomination par les supérieurs directs, le concours ouvert et le recrutement social, et plusieurs formes d'évaluations telles que l'évaluation culturelle, l'analyse des performances et du comportement, l'évaluation par le centre d'expertise/le questionnaire OPQ/test d'évaluation Hogan, l'entretien face à face, l'examen et le débat public sont organisées pour assurer la justice du processus de sélection et l'exactitude des résultats, permettant ainsi aux employés exceptionnels d'être admis dans le groupe de cadres de l'Entreprise ou d'être inclus dans le pool de cadres de réserve de l'Entreprise. Actuellement, l'Entreprise a mis en place un pool de cadres de réserve de plus de 1 000 cadres à différents niveaux afin d'améliorer leur capacité à

exercer leurs fonctions en leur donnant davantage de responsabilités et d'opportunités de développement, de manière à répondre en permanence aux besoins de développement organisationnel de l'Entreprise ; parallèlement, on s'efforce de permettre aux talents doués d'une conscience politique et d'une compétence professionnelle de se distinguer et identifie en permanence des talents exceptionnels et prometteurs pour enrichir la file des cadres.

En outre, la sélection et la nomination de cadres de l'Entreprise sont effectuées de manière équitable, ouverte et diversifiée en termes d'appartenance ethnique, de sexe et de nationalité. Aujourd'hui, de nombreux dirigeants d'entreprise sont issus de groupes ethniques autres que la nationalité Han, tels que les Hui, les Mandchous, les Mongols, les Yi, etc.

2.2 De solides ressources en matière de formation

L'Entreprise continue de renforcer les capacités de ses cadres et employés, avec pour objectif fondamental de soutenir la mise en œuvre de la stratégie et d'aider au développement des talents, dans l'objectif d'atteindre les capacités requises et d'atteindre des normes de performance élevées. En optimisant le système de programme standard de leadership, de capacité professionnelle et de professionnalisme, en construisant systématiquement une bibliothèque de ressources de programme et une équipe de conférenciers internes, et en promouvant un modèle de formation et de vérification qui combine « formation-pratique », l'Entreprise réalise que ce qui est appris est appliqué, accélère la croissance et l'amélioration des capacités de divers types de talents, et améliore continuellement la compétence professionnelle des cadres et des employés.

En ce qui concerne la formation au leadership pour les cadres : se concentrer sur les capacités clés et ouvrir un processus de formation qui combine formation et pratique. D'une part, l'Entreprise optimise le système de programmes d'études en fonction du leadership requis pour que les cadres à tous les niveaux atteignent la performance ; D'autre part, des coopérations approfondies avec des consultants professionnels de l'industrie sont introduites, et une formation et un développement systématiques sont effectués à travers de multiples méthodes de formation telles que la formation en classe spéciale, l'apprentissage par rotation, l'expérience de travail clé,

l'orientation du mentor et les discussions avec le directeur. Le processus de gestion de la vérification en boucle fermée est amélioré pour améliorer en permanence les compétences professionnelles des cadres.

En ce qui concerne le développement des compétences professionnelles :

L'Entreprise construit systématiquement des canaux de développement des talents professionnels et des processus de certification de niveau professionnel, élabore des cartes d'apprentissage de cours professionnels basées sur les normes de compétences de divers talents professionnels et réalise une croissance complète du cycle de vie, des nouveaux arrivants aux cadres. Grâce à des expériences de résolution de problèmes difficiles, à des formations externes, à des échanges avec des experts du secteur, etc., la profondeur et l'étendue professionnelles des principaux talents professionnels continuent de s'élargir, contribuant ainsi au développement de carrière des employés.

En ce qui concerne la formation aux qualités professionnelles et l'intégration des nouveaux arrivants :

L'Entreprise a systématiquement construit un système de programme d'études de qualité professionnelle, ciblant divers nouveaux groupes d'employés tels que le recrutement sur le campus et le recrutement social. Grâce à des activités de formation solides telles que des formations en cours, des expériences sur site et des formations commerciales, les nouveaux employés ont accéléré leur intégration culturelle, se sont rapidement adaptés à leur emploi et à leur environnement professionnel et ont acquis des « compétences dès leur arrivée ».

En 2024, l'Entreprise a perfectionné un système de cours standardisés couvrant les cours de leadership, les cours spéciaux et les cours de qualités professionnelles. Parallèlement, des activités de formation et d'apprentissage ont été menées de manière hiérarchique et par catégorie sur la base des exigences en matière de compétences professionnelles cibles que les différents groupes doivent atteindre à différents stades de développement, de manière à satisfaire pleinement les besoins de croissance et de développement des employés de l'Entreprise. Aujourd'hui, l'Entreprise dispose de plus de 12 000 ressources de cours et de 941 enseignants internes, dont 115 cadres intermédiaires. En 2024, plus de 3 600 formations destinées aux cadres et aux employés ont été réalisées, plus de 187 000 personnes ont été formées et le temps de formation moyen par personne est de 17,2 heures.

Grâce à une gestion continue et systématique de la formation, l'Entreprise a mis en place un système de formation complet centré sur un programme standardisé comme noyau et complété par les besoins de formation commerciales, formant un mécanisme de gestion scientifique à partir de l'entrée des besoins de formation, du développement du programme, de la formation des enseignants, de l'organisation de la formation et de la mise en œuvre et du contrôle, de la conversion post-formation et de l'évaluation des effets, qui soutient efficacement l'amélioration des capacités des employés et la réalisation des performances organisationnelles, et répond à la formation des talents requise pour le développement stratégique de l'Entreprise.

2.3 Système de rémunération scientifique

Afin d'attirer, de fidéliser et d'animer efficacement les différents types de talents, l'Entreprise a mis en place un système complet d'incitation et de gestion de la rémunération afin d'offrir aux employés des niveaux de rémunération compétitifs. En plus de la rémunération de base, de la prime de performance, du fonds d'incitation mensuel/trimestre, de la prime de fin d'année, de l'incitation à moyen et à long terme et des subventions à la nourriture, au refroidissement, au chauffage, etc., les employés sont également entièrement payés cinq assurances et une prime, et des politiques de bien-être complètes sont fournies, y compris les cadeaux de fêtes traditionnels, la cantine des employés, le restaurant socialisé, l'école maternelle des employés, les navettes domicile-usine, les logements gratuits, l'achat préférentiel de maison, les congés payés, etc.

Grâce au système de salaire au grade du poste, l'Entreprise détermine le niveau de salaire en fonction du niveau du poste et du niveau individuel. Le grade du poste, qui est déterminé par la valeur du poste, reflète le niveau du poste dans l'entreprise. Le grade individuel, qui est déterminé par la valeur de son poste, de ses capacités personnelles et de ses performances, reflète le niveau de l'individu dans l'Entreprise. Chaque employé reçoit un salaire de grade correspondant en fonction de son grade individuel et du grade de son poste. En outre, l'Entreprise prône l'encouragement des performances exceptionnelles et une rémunération plus élevée pour plus de travail, et récompense les employés en liant la partie variable du salaire de performance de leur salaire de base et les primes de fin d'année à leurs résultats de performance personnels.

L'Entreprise analyse également régulièrement les changements sur le marché d'exploitation externe et les performances de l'Entreprise, les combine avec les besoins de gestion d'entreprise, suit le principe d'incitation de « création de valeur et partage de valeur », mène des recherches sur la compétitivité des salaires des employés, informe des tendances salariales du marché et révisé et ajuste régulièrement les salaires pour fournir une rémunération salariale raisonnable au personnel clé très performant et au personnel créateur de valeur, assurer la compétitivité des salaires et attirer et retenir les talents.

3. Se préoccuper de la santé des employés

3.1 Gestion de la sécurité, de l'environnement de production et de la santé au travail

Système de gestion de la santé et de la sécurité au travail

L'Entreprise adhère à l'idée fondamentale de la gestion du cycle PDCA du système de gestion de la santé et de la sécurité au travail, améliore constamment les règles et réglementations et les processus commerciaux, améliore continuellement la sensibilisation à la santé et à la sécurité au travail de tous les employés, prévient, contrôle et élimine les risques professionnels et les accidents potentiels, assure l'amélioration continue et l'amélioration du système de gestion de la santé et de la sécurité au travail et des performances, et crée un environnement de travail sûr, sain et confortable pour les employés.

Objectifs, organisation et responsabilités en matière de gestion

L'Entreprise a déterminé l'objectif de gestion de la santé et de la sécurité au travail selon lequel « la situation de sécurité s'est stabilisée et améliorée, et l'environnement sur site a atteint et dépassé modérément les normes », a clarifié les indicateurs de santé et de sécurité au travail de « aucune blessure grave liée au travail ou plus, et aucune nouvelle maladie professionnelle », et a décomposé les indicateurs de performance tels que les accidents de sécurité et les maladies professionnelles en évaluations pour les gestionnaires à tous les niveaux, en mettant en œuvre un système de veto à une voix pour la santé et la sécurité au travail. L'Entreprise a mis en place un comité de sécurité de la production (avec le directeur général comme directeur, les directeurs en charge

de divers départements comme directeurs adjoints et 71 représentants des employés, dont les directeurs d'atelier ou les chefs de département comme membres), sous lequel se trouve un bureau du comité de sécurité, qui est sous la responsabilité du département de sécurité des équipements et compte plus de 100 responsables de la sécurité à temps plein à tous les niveaux.

Certification du système et gestion quotidienne

L'Entreprise a obtenu la certification ISO 45001 du système de gestion de la santé et de la sécurité au travail en 2011 et organise régulièrement des audits internes et des audits de certification par des tiers. En 2024, le Centre de certification de la qualité de Chine (CQC) a été chargé de réaliser l'audit de surveillance (numéro de certificat : 00123S32380R3L/4100). Un audit de surveillance annuel a été réalisé en 2024, qui a confirmé que le système de gestion de la santé et de la sécurité au travail de l'Entreprise continu et efficace du système de gestion de la santé et de la sécurité au travail grâce à la certification du système de gestion de la santé et de la sécurité au travail et à la gestion quotidienne.

L'Entreprise est devenue une entreprise de deuxième niveau pour la normalisation de la production de sécurité en 2008 (numéro de certificat : Yu AQBXXII201900009). En 2023, l'agence externe d'évaluation de la sécurité a réalisé une évaluation de l'état de sécurité des stations essence internes de l'Entreprise, des stations de ravitaillement et des installations d'utilisation/de stockage de produits chimiques dangereux et a publié un rapport pour confirmer qu'elles respectent les conditions de production de sécurité (réalisée tous les trois ans).

Conformément aux lois et réglementations et aux exigences du système de gestion, l'Entreprise confie régulièrement à un tiers la réalisation de tests environnementaux et l'évaluation de l'état actuel des facteurs de risque de maladies professionnelles sur le lieu de travail et la publication de rapports. Grâce à la certification du système de gestion de la santé et de la sécurité au travail et à la gestion quotidienne, le statut et l'efficacité de la gestion de la santé et de la sécurité au travail de l'Entreprise sont continuellement améliorés et renforcés.

Stratégie de gestion de la sécurité

Répondant activement aux exigences nationales de sécurité de « la sécurité d'abord, la prévention d'abord et la gestion globale », l'Entreprise, basée sur la philosophie de gestion « centrée sur l'employé », a clarifié l'objectif de gestion de la production de sécurité de « maintenir une situation de sécurité stable et devenir une référence de l'industrie », et en se concentrant sur « aucun accident corporel, créer un environnement de travail sûr et confortable et établir une image d'entreprise responsable », renforçant et optimisant continuellement la gestion de l'évaluation des performances de sécurité. Grâce à l'innovation continue et à l'optimisation des outils et méthodes de gestion professionnelle, le travail de gestion de la sécurité est promu sous deux aspects : « renforcer la responsabilité de la production de sécurité » et « améliorer les capacités de gestion des risques de sécurité ». En 2024, grâce à la mise en œuvre de mesures telles que l'évaluation des performances en matière de sécurité, l'accomplissement et le partage des responsabilités légales en matière de sécurité, les séminaires de formation à la responsabilité en matière de sécurité et les réunions trimestrielles du comité de sécurité, la sensibilisation à la responsabilité en matière de sécurité des chefs de service et des gestionnaires à tous les niveaux a été encore renforcée. Les efforts de contrôle de sécurité et le professionnalisme de l'entreprise ont été encore renforcés par la mise en place d'une organisation de contrôle de sécurité solide, la construction d'une plate-forme de gestion et d'un mécanisme d'évaluation, la mise en œuvre de procédures d'exploitation sûres, la classification et le contrôle des principaux dangers cachés, ainsi que des inspections et des rectifications de sécurité spéciales. L'Entreprise continue de promouvoir la mise en œuvre efficace du double mécanisme de prévention des risques de sécurité et des dangers cachés, organise l'identification et le contrôle des risques de sécurité et des inspections de sécurité « actives + passives », et augmente l'intensité des inspections de gestion et de violation pour assurer un contrôle efficace des risques identifiés.

Sur la base des sept responsabilités statutaires pour une production sûre, l'Entreprise a mis en œuvre les stratégies de gestion de la sécurité consistant à « consolider les responsabilités de sécurité » et à « identifier et contrôler les risques de sécurité », a consolidé les responsabilités de sécurité des chefs de département, a promu la mise en

œuvre efficace des organisations de sécurité et des équipes professionnelles, la normalisation de la sécurité et le contrôle des principaux dangers cachés, a réalisé une identification et un contrôle précoces des risques, une mise en œuvre efficace des normes et une découverte et une rectification rapides des dangers cachés, a renforcé les capacités de prévention systématique et a soutenu la mise en œuvre du système de prévention « tourné vers l'avenir ».

Mécanisme de gestion des interventions en cas d'urgences de sécurité

L'Entreprise a amélioré le système de plan d'urgence à trois niveaux « plan de sauvetage d'urgence complet, plan de sauvetage d'urgence spécial et plan de traitement sur site », a clarifié les principaux départements de gestion et les responsabilités de chaque catégorie professionnelle et a établi ce que vous devez savoir et faire pour un sauvetage et une élimination gradués des accidents de sécurité de production afin de garantir une réponse et une élimination rapides et efficaces de divers accidents possibles. Les départements chargés de différentes affaires ont élaboré des Plans spéciaux de sauvetage en cas d'urgence sur la base du *Plan global de sauvetage en cas d'urgence* pour dix types de scénarios d'accidents inattendus, y compris les incendies, et chaque département a élaboré de manière plus détaillée des *Plans de traitement sur place correspondants*, et a organisé régulièrement 172 séances de formations et d'exercices.

Éducation et formation à la sécurité

En 2024, l'Entreprise a organisé diverses activités de sensibilisation à la sécurité pour améliorer en permanence la sensibilisation et les compétences en matière de sécurité du personnel à tous les niveaux. Sur la base de l'organisation de l'éducation et de la formation régulières à la sécurité à trois niveaux pour le nouveau personnel, de la formation de qualification/révision pour les opérateurs spéciaux et de la formation de qualification/révision pour le personnel de gestion de la sécurité au travail et le personnel de gestion de la santé au travail, des formations thématiques ont été organisées dans les trois domaines suivants : « gestion des responsabilités en matière de sécurité, identification et contrôle des risques, enquête et traitement des dangers cachés ». Pour les gestionnaires de sécurité à temps plein et à temps partiel, 12 exercices et évaluations du Manuel de gestion de sécurité « pratiques pour apprendre »

ont été organisés, ce qui a amélioré la capacité professionnelle de sécurité de la ligne de contrôle. Pour tous les employés, grâce à une série d'activités d'éducation à la sécurité organisées au cours de la saison de production de sécurité 2024, y compris l'apprentissage et le quiz sur le thème de la sécurité, tout le monde parle de sécurité, tout le monde prévient les accidents, l'apprentissage et le quiz sur les connaissances en matière de sauvetage et d'élimination des accidents de sécurité, la sensibilisation à la sécurité des gestionnaires et des employés de première ligne à tous les niveaux a été améliorée. Plus de 79 000 employés ont participé à l'éducation et la formation à la sécurité au cours de l'année 2024, avec 37,42 heures de formation moyennes par personne par an.

Gestion de la sécurité des partenaires

En établissant le *Règlement sur la gestion de la sécurité de la production des parties liées* (YTKC.SP04.03-38) et le *Règlement sur la gestion de la santé au travail* (YTKC.SP04.03-09), l'Entreprise a défini les normes et exigences de gestion de la santé et de la sécurité au travail pour les partenaires sur le lieu de travail, et a clarifié les droits et obligations des parties en signant des accords de sécurité avec elles. Grâce aux méthodes telles que le contrôle des qualifications d'accès, l'approbation de la sécurité des opérations, la formation et l'éducation, la signature de lettres d'engagement de sécurité, la supervision des processus et l'évaluation des performances, l'Entreprise gère systématiquement la sécurité des processus de service des parties concernées, et aucun accident de sécurité lié ne s'est produit en 2024.

Investissement en production de sécurité

En 2024, l'Entreprise a mis en œuvre continuellement des projets d'amélioration de l'environnement concernant le bruit, la poussière et les gaz organiques, etc., avec un investissement cumulé de plus de 22 millions CNY tout au long de l'année. Tout en améliorant l'environnement opérationnel, l'Entreprise a distribué au personnel plus de 70 types d'équipements de protection du travail dans 9 catégories, conformément aux exigences des spécifications, afin de protéger efficacement leur tête, leurs oreilles et leur nez contre les blessures, et a optimisé et amélioré sans cesse la performance et le confort des vêtements de protection, des gants de protection, des masques et d'autres

équipements de protection du travail, , avec un investissement cumulé de plus de 55 millions de CNY tout au long de l'année pour assurer la santé au travail du personnel.

Élément	Protection du travail	Amélioration de l'environnement	Mesures de sécurité	Formation à la sécurité
Frais	Plus de 55 millions CNY	Plus de 22 millions CNY	Plus de 3,2 millions CNY	Plus de 1,8 millions CNY

Surveillance de la santé au travail

L'Entreprise a publié des documents relatifs aux systèmes et aux processus, tels que le *Règlement de gestion de la santé au travail* (YTKC.SP04.03-09), le *Règlement de gestion des équipements de protection du travail* (YTKC.SP04.03-17), le *Règlement de gestion des examens de santé du personnel* (YTKC.MP02.03-17) et le *Règlement de gestion des dossiers de santé au travail* (YTKC.MP02.03-15). Conformément au système de gestion et aux exigences réglementaires, l'entreprise confie régulièrement à un tiers la réalisation d'essais environnementaux et l'évaluation de l'état actuel des facteurs de risque de maladies professionnelles sur le lieu de travail et la publication de rapports. En 2024, l'Entreprise a effectué des bilans de santé annuels pour tous les employés et a procédé à des examens de santé au travail pour les employés occupant des postes présentant des risques professionnels tels que la poussière, le bruit et le benzène. Au total, 7 776 personnes ont subi des examens physiques, dont 100 % des personnes occupant des postes à risque professionnel, et aucun nouveau cas de maladie professionnelle n'a été détecté.

Vérifications de sécurité externes

Ces dernières années, l'administration a diversifié les formes de supervision de la sécurité et a précisé l'exécution. Les vérifications de sécurité sont mises en œuvre selon les modes tels que la vérification croisée régionale et la vérification collaborative par expert, etc. En 2024, les services gouvernementaux ont mené 10 inspections de sécurité dans l'Entreprise, et les résultats ont tous répondu aux exigences et aucune sanction administrative n'a été prononcée.

3.2 Gestion de la santé mentale

L'Entreprise répond activement à la politique de gouvernance du chef de l'État visant à « améliorer continuellement le sentiment de gain, de bonheur et de sécurité du peuple », met en œuvre méticuleusement la philosophie de gestion « centrée sur l'employé », formule un « mécanisme de gestion de la santé mentale » des employés et organise sa mise en œuvre. En créant une plateforme de gestion de la santé mentale au service de tous les employés, l'Entreprise peut identifier rapidement les employés en détresse psychologique, fournir des conseils psychologiques et des orientations médicales et prévenir efficacement les crises psychologiques. L'Entreprise améliore la capacité de la direction à prendre soin et à soutenir les employés par le biais de formations, préconise d'accorder toute l'attention et les soins aux employés qui sont en réelles difficultés ou en détresse psychologique, et fournit une aide pratique ciblée et un soutien psychologique. Pour les problèmes difficiles à juger et à résoudre, les conseillers psychologiques à temps plein fournissent des conseils psychologiques individuels aux employés d'un point de vue professionnel et préservent strictement la confidentialité des réunions de consultation. Sans le consentement du salarié, il ne doit pas être divulgué à un tiers. L'Entreprise effectue des examens de santé mentale pour tous les employés deux fois par an et guide les employés pour qu'ils se comprennent correctement en fonction des résultats des examens et améliorent leur capacité à se développer, à réguler le stress et à s'adapter à l'environnement. En analysant les problèmes courants en combinaison avec des scénarios commerciaux, l'Entreprise organise des activités de croissance psychologique de groupe en temps opportun pour cultiver la personnalité saine et les bonnes qualités psychologiques des employés. Afin d'assurer que tout le personnel bénéficie d'un service attentionné de gestion de la santé mentale.

Collaboration gagnant-gagnant pour stimuler le développement du secteur

I. Synergie gagnant-gagnant pour stimuler le développement de l'industrie

L'Entreprise a toujours fait de l'innovation la stratégie de développement de base, insiste sur l'investissement raisonnable de recherche et développement à long terme, les dépenses annuelles de recherche et développement sont maintenues à environ 5 % du chiffre d'affaires. En mettant en place un système complet d'innovation technologique, l'Entreprise s'est penchée sur la dynamique du marché et les besoins des utilisateurs, a mis l'accent sur l'innovation indépendante des technologies de base telles que la décarbonation, l'électrification, l'intelligence et la connectivité des bus, et a continué de réaliser des progrès dans les domaines de la sécurité du véhicule, de l'économie d'énergie et de l'environnement, et du confort de conduite. L'Entreprise promeut activement l'intégration profonde de la production, de l'apprentissage et de la recherche, et construit conjointement une plate-forme d'innovation collaborative avec des universités, des instituts de recherche et des entreprises en amont et en aval de la chaîne industrielle de renom pour partager les ressources et compléter les forces de chacun, ce qui améliore considérablement l'efficacité de l'innovation technologique. En termes d'optimisation des processus de fabrication et de production intelligente, l'Entreprise continue d'augmenter ses investissements dans les équipements d'automatisation pour favoriser la transformation de la production et de la fabrication vers l'intelligence et la numérisation. Grâce à la création d'une plate-forme multi-niveaux de partage de technologie, l'Entreprise a non seulement réalisé la transformation rapide et l'application industrielle des technologies clés, mais aussi entraîné l'amélioration du niveau d'innovation d'ensemble de l'industrie par l'exportation de technologie, formant un cycle de développement vertueux de « innovation technologique - mise à niveau de la gestion - conduite de l'industrie », offrant un soutien puissant au développement de haute qualité de l'industrie.

1. Création des plates-formes publiques nationales et locales

L'Entreprise possède 7 plates-formes de recherche scientifique et d'innovation à l'échelle d'État, y compris le premier « Centre d'État de technologie d'entreprise » dans l'industrie, la « Station de recherche scientifique post-doctorale », le « Centre d'État de recherche en technologie d'ingénierie pour le contrôle et la sécurité des bus électriques », le « Laboratoire commun d'État et local de recherche en ingénierie pour la technologie », le « Laboratoire de technologie de l'information sur les véhicules du Laboratoire national d'ingénierie pour la sécurité routière Technologies de l'information d'urgence », le « Laboratoire accrédité au niveau d'État (CNAS) » et le « Centre national de design industriel », aussi 14 plates-formes de recherche scientifique et d'innovation à l'échelle provinciale, telles que le « Centre provincial d'innovation technologique des véhicules utilitaires à pile à combustible du Henan », le « Centre provincial d'innovation industrielle des véhicules utilitaires à énergie nouvelle du Henan » et le « Centre provincial d'innovation technologique industrielle des transports du Henan en mise en réseau intelligente des bus à énergie nouvelle », etc., permettant de créer un bon environnement pour la R&D et de garantir la matérialisation des idées innovantes.



Certaines plates-formes de recherche et d'innovation

2. Renforcer l'intégration profonde entre l'industrie, l'université, la recherche et l'application

L'innovation collaborative est un moyen important d'améliorer l'efficacité de l'innovation, c'est pourquoi l'Entreprise promeut activement un mécanisme d'innovation technologique qui combine « l'industrie, l'université, la recherche et l'application », et a établi des relations de coopération avec des universités nationales renommées telles que l'Université Tsinghua, l'Institut de technologie de Pékin, l'Université d'ingénierie de l'information, l'Université de Jilin, l'Université Jiaotong de

Xi'an, l'Université Chang'an, l'Institut de technologie de Harbin, l'Université Tongji, l'Université de Zhengzhou et des institutions de recherche scientifique telles que le Laboratoire clé d'État de sécurité automobile et de conservation de l'énergie, le Laboratoire national d'ingénierie des véhicules électriques, l'Académie des sciences du Henan, le Laboratoire de Songshan, le Laboratoire de Longmen, le Centre de recherche sur la technologie automobile de Chine, l'Institut de recherche sur l'ingénierie automobile de Chine, l'Institut de recherche scientifique et technologique du ministère des Transports, le Centre national de supervision et d'inspection de la qualité automobile, le Centre national de supervision et d'inspection de la qualité des bus et le Centre national de supervision et d'inspection de la qualité des voitures particulières. En entreprenant conjointement des projets et en cultivant les talents, un mécanisme de R&D conjoint, étroitement lié et efficace, a été formé. En se concentrant sur la chaîne industrielle des véhicules connectés intelligents et des nouvelles énergies, l'Entreprise a établi de nombreux contacts et échanges techniques avec plus de 100 entreprises de composants de base de véhicules à nouvelles énergies telles que Shanghai Electric Drive et Beijing Yihuatong, et a développé conjointement de nouveaux produits, de nouvelles technologies et de nouveaux processus pour améliorer considérablement l'adaptabilité et les performances de sécurité des véhicules à nouvelles énergies. Actuellement, l'Entreprise a formé un cercle vertueux de transformation des résultats industriels contre l'innovation technologique, en consolidant la position de la première marque, et en encourageant l'amélioration du niveau technique global de l'industrie. À la fin de 2024, l'Entreprise a obtenu 42 prix nationaux et provinciaux pour l'avancement de la science et de la technologie, dont 3 deuxièmes prix d'État pour l'avancement de la science et de la technologie, et 7 premiers prix, 19 deuxièmes prix et 13 troisièmes prix pour l'avancement de la science et de la technologie de la province du Henan, avec des résultats remarquables en matière d'innovation.



Prix d'État du progrès scientifique et technologique



Certificats du Prix provincial du progrès scientifique et technologique du Henan

3. Contribution à l'amélioration des normes de l'industrie

En tant qu'unité présidente de la Société d'ingénierie automobile du Henan et unité présidente de l'Association de l'industrie automobile du Henan, l'Entreprise joue pleinement son rôle de leader dans l'industrie et construit un système d'innovation collaborative à double voie : approfondir verticalement la coopération stratégique dans la chaîne industrielle, établir des plateformes de R&D conjointes avec les entreprises en amont et en aval, et promouvoir l'innovation technologique et l'application industrielle ; relier horizontalement les plateformes d'alliances d'entreprises industrielles telles que « l'Alliance stratégique pour l'innovation technologique des véhicules à pile à combustible de Chine », « l'Alliance stratégique pour l'innovation technologique des véhicules légers automobiles » et « l'Alliance stratégique pour l'innovation technologique de l'industrie des véhicules à énergie nouvelle du Henan » pour s'attaquer aux technologies clés et former des solutions industrielles couvrant des domaines clés tels que les nouvelles énergies et les véhicules légers.

À la fin de 2024, l'Entreprise a participé et achevé la formulation de 317 normes nationales, industrielles, locales et de groupe, dont 299 ont été publiées. Les normes nationales formulées et publiées sous la présidence de l'Entreprise comprennent : GB/T 13043-2022 *Procédures d'essai de type pour bus*, GB/T 41601-2022 *Véhicules récréatif - Exigences de sécurité en matière de ventilation* et GB/T 42289-2022 *Véhicules récréatif - Exigences générales de sécurité pour les systèmes électriques résidentiels*. Les normes nationales que l'Entreprise a participé à la formulation et à la

publication comprennent : GB/T 45099-2024 *Conditions techniques pour l'achèvement et la livraison des réparations de batteries de traction*, GB 44263-2024 *Exigences de sécurité pour les systèmes de charge conductrice des véhicules électriques*, GB/T 44721-2024 *Véhicules intelligents connectés - Exigences techniques générales pour les systèmes de conduite autonome*, etc. Les normes nationales que l'Entreprise, en attente de publication, ont été élaborées, telles que *Véhicules intelligents connectés - Conditions de conception et d'exploitation (ODC) des systèmes de conduite autonome* et *Spécifications des installations et des services pour les autocars de tourisme*.

Nombre de normes nationales, industrielles, locales et organisationnelles émises auxquelles l'Entreprise a présidé ou participé au cours des trois dernières années

Année d'émission	2024	2023	2022
Nombre de participation	29	40	43

Note : en 2022, le nombre de normes est augmenté de 4 par rapport au rapport annuel précédent ; en 2023, le nombre de normes est augmenté de 6 par rapport au rapport annuel précédent ; et les nouvelles normes sont toutes des normes collectives, et la raison est que la transmission des informations de publication de certaines normes collectives est retardée, alors le nombre de normes correspondantes sera modifié dans le nouveau rapport.

Annexe : Liste des normes nationales, industrielles, locales et organisationnelles auxquelles l'Entreprise a participé en 2024

N/S	Nom de norme	Type de norme	Numéro de norme	Présidence ou participation	Année d'émission
1	<i>Système de moteur d'entraînement pour véhicules électriques</i>	Norme nationale de Chine	GB/T 18488-2024	Participation	2024
2	<i>Méthode de mesure du bruit émis par les véhicules lourds dans des conditions de conduite multiples</i>	Norme nationale de Chine	GB/T 44040-2024	Participation	2024
3	<i>Méthodes d'essai pour la durabilité des moteurs à pile à combustible et de leurs principaux composants</i>	Norme nationale de Chine	GB/Z 44116-2024	Participation	2024
4	<i>Résistance des sièges d'élèves et de leurs ancrages</i>	Norme nationale de Chine	GB 24406-20	Participation	2024

	<i>dans les autobus scolaires spéciaux</i>		24		
5	<i>Exigences de sécurité pour les systèmes de charge conductrice des véhicules électriques</i>	Norme nationale de Chine	GB 44263-2024	Participation	2024
6	<i>Véhicule intelligent et connecté - Système de stockage de données pour la conduite automatisée (DSSAD)</i>	Norme nationale de Chine	GB 44497-2024	Participation	2024
7	<i>Exigences de performance et méthodes d'essai pour le système intelligent de limitation de vitesse des véhicules</i>	Norme nationale de Chine	GB/T 44433-2024	Participation	2024
8	<i>Véhicule intelligent et connecté - Exigences techniques générales pour les systèmes de conduite automatisée</i>	Norme nationale de Chine	GB/T 44721-2024	Participation	2024
9	<i>Dispositif de protection contre l'utilisation non autorisée des véhicules à moteur</i>	Norme nationale de Chine	GB 15740-2024	Participation	2024
10	<i>Limites de consommation de carburant pour les véhicules utilitaires lourds</i>	Norme nationale de Chine	GB 30510-2024	Participation	2024
11	<i>Exigences techniques pour l'achèvement et l'acceptation de l'entretien des batteries de traction</i>	Norme nationale de Chine	GB/T 45099-2024	Participation	2024
12	<i>Système de charge conductrice pour véhicule électrique Partie 5 : système de charge CC conforme à la norme GB/T 20234.3</i>	Norme nationale de Chine	GB/T 18487.5-2024	Participation	2024
13	<i>Méthode de compilation de la classification, du nom et du modèle pour les véhicules automobiles spéciaux et les remorques spéciales</i>	Norme nationale de Chine	GB/T 17350-2024	Participation	2024
14	<i>Limites et méthodes de mesure du bruit à l'intérieur des bus</i>	Norme nationale de Chine	GB/T 25982-2024	Participation	2024
15	<i>Méthode de mesure du diamètre minimal de</i>	Norme nationale de Chine	GB/T 12540-20	Participation	2024

	<i>braquage, du rayon de braquage et de la valeur de pivotement pour les véhicules à moteur et les ensembles de véhicules</i>		24		
16	<i>Exigences générales sur la structure et les performances des bus de campagne</i>	Normes de l'industrie	JT/T 616-2024	Participati on	2024
17	<i>Exigences techniques et méthodes d'essai du dispositif de vision arrière électronique indirecte des véhicules commerciaux</i>	Normes de l'industrie	JT/T 1503-2024	Participati on	2024
18	<i>Spécifications techniques des équipements de distribution d'énergie basse tension de type semi-conducteur pour bus</i>	Normes de l'industrie	JT/T 1512-2024	Participati on	2024
19	<i>Spécifications techniques du bus urbain hybride électrique</i>	Normes de l'industrie	JT/T 1025-2024	Participati on	2024
20	<i>Bombe parfumée pour voiture</i>	Norme de groupe	T/ZTCA 016-2024	Participati on	2024
21	<i>Système de parfum</i>	Norme de groupe	T/ZTCA 017-2024	Participati on	2024
22	<i>Contrôle prioritaire des substances chimiques dans l'industrie automobile - Partie 2 : Directives de contrôle</i>	Norme de groupe	T/ZTCA 011.2-2024	Participati on	2024
23	<i>Spécifications techniques pour les bus urbains de transport de passagers et de marchandises en milieu urbain et rural</i>	Norme de groupe	T/CRTAS 5-2024	Participati on	2024
24	<i>Exigences et méthodes pour la mise en place d'une plateforme de collecte de données de scénarios de test de véhicules intelligents et connectés</i>	Norme de groupe	T/CSAE 338-2024	Participati on	2024
25	<i>Méthode d'essai de capacité d'équilibre thermique sur route pour véhicules automobiles</i>	Norme de groupe	T/CSAE 357-2024	Participati on	2024
26	<i>Exigences techniques de sécurité de l'information</i>	Norme de groupe	T/CSAE 370-2024	Participati on	2024

	<i>pour les équipements de commutation Ethernet automobiles</i>				
27	<i>Véhicules intelligents et connectés - Exigences et méthodes d'essai pour les systèmes de conduite automatisée - Autoroutes et voies rapides urbaines</i>	Norme de groupe	T/CSAE 382-2024	Participati on	2024
28	<i>Système de moteur de traction de véhicule électrique - Méthode d'essai de tension et de courant d'arbre</i>	Norme de groupe	T/CSAE 383-2024	Participati on	2024
29	<i>Exigences techniques et méthodes d'essai pour les ceintures de sécurité à prétension active des véhicules automobiles</i>	Norme de groupe	T/CAAM TB 190-2024	Participati on	2024

II. Achats responsables pour favoriser un écosystème durable et harmonieux

1. Achat avec responsabilité

Le travail d'achat de l'Entreprise met en pratique le concept d'achat avec responsabilité et l'applique à tous les aspects de la sélection et de l'évaluation des fournisseurs, de l'exécution quotidienne de l'achat et de l'optimisation de la gestion de l'équipe de fournisseurs. L'Entreprise a élaboré un *Manuel de fournisseurs* avec des exigences complètes, complet à l'intention des fournisseurs, qui fait partie intégrante du contrat d'achat et qui est mis à jour chaque année. Le manuel couvre différents aspects tels que les exigences en matière de responsabilité sociale, les exigences en matière d'Environnement, Hygiène et Sécurité, les exigences en matière de protection environnementale, les exigences en matière de coopération intègre. Les fournisseurs sont tenus de s'engager à respecter le contenu du Manuel et, sur cette base, de parvenir à une coopération approfondie et à long terme entre les deux parties et à une situation gagnant-gagnant sur le marché. Parmi les codes de conduite des fournisseurs signés et les contrats d'approvisionnement conclus en 2024, le pourcentage de contrats ciblés comprenant des clauses relatives aux exigences en matière d'environnement, de travail,

de droits de l'homme et d'éthique est de 93 %. Et 100 % du personnel chargé des achats a reçu la formation sur l'achat durable.

Afin de garantir un environnement de coopération ouvert, juste et équitable, l'Entreprise applique la politique d'achat transparent, formule des exigences de gestion et des mécanismes de traitement strictes et méticuleux en matière de l'administration intègre, et met en place le département de l'inspection et de la supervision de la discipline et une variété de canaux de supervision et de plainte, tels que la boîte aux lettres, le téléphone et le WeChat destinés aux plaintes, afin d'accepter les plaintes internes et externes. Chaque année, l'Entreprise mène une enquête sur la satisfaction de la coopération auprès de tous les fournisseurs coopératifs. Afin de garantir l'objectivité et l'efficacité des résultats de l'enquête, est adoptée la méthode consistant à inviter des organismes d'enquête de Chine et internationaux réputés à mener des enquêtes indépendantes auprès de tiers.

2. Achat vert

L'Entreprise élabore et met en œuvre les critères d'examen de l'aspect vert pour les fournisseurs, et se concentre sur le développement durable, la sécurité, la protection environnementale et la gestion de la santé au travail de la part des fournisseurs. Avec l'élaboration de critères d'examen des fournisseur, l'Entreprise mène des évaluations complètes des fournisseurs, tout en garantissant le caractère scientifique des éléments examinés, afin de promouvoir l'amélioration continue du niveau de gestion des fournisseurs et de réduire les coûts et les risques liés à l'achat. En 2024, un total de 63 fournisseurs a été audité, et l'un d'entre eux a été invité à améliorer la construction de systèmes de protection environnementale et à élever le niveau de protection environnementale, et aucun fournisseur présentant des risques environnementaux négatifs importants n'a été découvert au cours du processus. Avec la réduction de la proportion de l'approvisionnement des fournisseurs présentant des risques environnementaux plus élevés et l'introduction des nouveaux fournisseurs pour réaliser l'achat vert, un total de 70 nouveaux fournisseurs ont été introduits en 2024, répondant ainsi à l'exigence de proportion en matière de protection environnementale à 100 %.

3. Achat local

L'Entreprise promeut activement les principes de l'achat local et de l'achat centralisé sur les sites industriels, améliore la proportion de l'approvisionnement des fournisseurs locaux par la mise à niveau et l'optimisation du système de fournisseurs, et encourage l'établissement d'usines locales par les fournisseurs éloignés. Depuis la mise en œuvre des mesures susmentionnées, l'établissement des usines locales des catégories de châssis, d'essieu, de tableau de bord, de climatiseur, de conduit d'air et de vitre a été réalisé, ce qui réduit la pollution de l'environnement pendant le transport sur de longues distances, offre des possibilités d'emploi local et stimule l'économie locale.

Aujourd'hui, 530 fournisseurs coopèrent officiellement avec l'Entreprise, dont 106 dans la région du Henan, ce qui représente 20,00 % et permet de favoriser le développement économique local grâce à la chaîne industrielle localisée.

III. La protection de l'environnement avant tout pour remplir la mission verte

L'Entreprise a toujours appliqué fermement la stratégie d'État de développement durable et pris l'initiative de créer une entreprise économe en ressources et respectueuse de l'environnement, adhère à la philosophie de « l'économie d'énergie, la faible émission de carbone, le développement vert et l'exploitation à la fois », insiste sur la combinaison de la réduction des émissions à la source, du contrôle du processus et de la gouvernance à l'extrémité, intègre le développement vert et faible émission de carbone dans les activités d'exploitation de l'Entreprise, promeut systématiquement la transformation verte et la mise à niveau du mode de développement, aide à l'amélioration de la qualité de l'environnement en créant une usine verte et en fournissant des produits verts, et pratique activement la responsabilité principale de l'Entreprise.

1. Gestion verte

1.1 Conformité environnementale

L'Entreprise respecte strictement les



exigences des lois et règlements relatifs à l'environnement tels que la *Loi de la République populaire de Chine sur la protection de l'environnement*, la *Loi sur la prévention de la pollution de l'eau*, la *Loi sur la prévention de la pollution atmosphérique*, la *Loi sur la prévention de la pollution de l'environnement par les déchets solides*, etc., planifie et promeut systématiquement la protection de l'environnement écologique, perfectionne et améliore constamment le système de gestion et de normes de l'environnement, crée une atmosphère de protection de l'environnement, continue de promouvoir l'investissement dans la prévention de la pollution, respecte strictement la ligne de conformité de la protection de l'environnement, met en œuvre strictement la responsabilité de la divulgation de l'information, et promeut à obtenir de plus grands résultats dans la protection de l'environnement écologique de l'Entreprise. Depuis 2018, l'Entreprise insiste sur le développement vert et bas carbone, a été successivement récompensé par « usine verte », « entreprise de classe A de protection de l'environnement », « chaîne d'approvisionnement verte », « conception de produits verts », « usine sans déchets », « plan d'action de trois ans de lutte contre la pollution » et autres titres honorifiques. En 2024, l'Entreprise n'a enregistré aucun accident de pollution environnementale et n'a pas été sanctionnée par les autorités réglementaires pour des infractions environnementales.

Conformément aux exigences de la *Loi sur la promotion de la production propre de la République populaire de Chine*, l'Entreprise examine la production propre. En 2024, le niveau de production propre de toutes les usines de l'Entreprise continue de maintenir le niveau de leader national.

En 2024, toutes les usines de l'Entreprise ont achevé l'examen annuel des permis de drainage, valables jusqu'à 2027. Et en tenant compte de la modification des informations de la personne morale de l'Entreprise, la modification de la « Licence de sécurité radiologique » a été achevée, qui est valable jusqu'en août 2026.

Conformément aux exigences de la *Loi sur la taxe de protection environnementale de la République populaire de Chine*, l'Entreprise met activement en œuvre ses obligations de déclaration et de paiement de la taxe de protection environnementale. En 2024, conformément aux exigences du *Règlement d'application de la loi sur la taxe*

de protection environnementale, chaque usine de l'Entreprise a déclaré et payé à temps l'intégralité de la taxe de protection environnementale aux autorités fiscales locales.

L'Entreprise divulgue ses informations environnementales conformément à la loi. Les informations sur la performance environnementale et la gestion de l'environnement en 2024 ont été révélées en détail dans le « Système de divulgation légale des informations environnementales des entreprises (Henan) » (<http://222.143.24.250:8247/home/home>), et sont soumises à la consultation et la supervision du public.

1.2 Système de gestion de l'environnement

En 2011, l'Entreprise a passé la certification ISO14001 du système de gestion de l'environnement (certificat N° 00120E32830R2L/4100), couvrant les sites de l'Entreprise tels que Shibalihe, les nouvelles énergies, les véhicules spéciaux, etc. En 2023, l'Entreprise a réussi à passer l'audit de renouvellement de certificat du Centre de certification de la qualité de Chine (CQC) (certificat N° 00123E32955R3L/4100), et en 2024, a réussi à passer l'audit de gestion de supervision annuel.

L'Entreprise met pleinement en application le Système de gestion de l'environnement ISO14001, promeut avec profondeur la production propre et met en œuvre la gestion des risques environnementaux pour l'ensemble du processus, couvrant les maillons de conception du produit, de processus d'achat, de fabrication, d'essais et l'inspection, de service de vie et de traitement des polluants, de manière à améliorer le taux d'utilisation des ressources et à éviter ou à réduire les dommages environnementaux. Au stade de la planification et de la construction des infrastructures, l'Entreprise adopte activement des processus de fabrication avancés, respecte strictement le système de « Trois simultanités » (conception, construction et mise en service en même temps), introduit des équipements de production internationaux de pointe et des installations de protection environnementale afin de réduire la pollution de l'environnement. Chaque année, l'Entreprise confie à un tiers la réalisation d'un examen annuel de son système de gestion de l'environnement et s'engage toujours à améliorer ce système de gestion. Sur la base des réglementations et des exigences pour la gestion des systèmes, l'Entreprise a élaboré des systèmes et des normes de gestion interne pour la prévention, la gestion et le contrôle de la pollution des eaux usées, des

gaz résiduels et des déchets solides, et a pris activement des mesures de contrôle des polluants afin de réduire l'impact des différents polluants sur l'environnement.

1.3 Gestion d'urgence de protection de l'environnement

Afin de renforcer la gestion préventive des accidents de pollution environnementale, de prévenir l'apparition d'accidents de pollution environnementale, de faire du bon travail en traitant les accidents de pollution environnementale inattendus de manière rapide, efficace et ordonnée, et de réduire au minimum les pertes et les risques causés par les accidents de pollution environnementale, conformément aux politiques et réglementations nationales et locales en matière d'environnement, ainsi qu'aux exigences du système de gestion de l'environnement, l'Entreprise organise chaque année l'identification et l'évaluation systématiques des risques environnementaux dans tous ses départements, avec un taux de couverture de l'identification des risques environnementaux sur le lieu de travail de 100 %. D'une part, l'Entreprise met à jour la liste des facteurs environnementaux importants et formule des programmes de gestion et des mesures préventives pour les facteurs environnementaux importants afin d'améliorer continuellement l'environnement ; d'autre part, pour les risques environnementaux identifiés, l'Entreprise établit le plan d'intervention d'urgence en cas d'accident de pollution environnementale, qui est déposé auprès des autorités locales de supervision de la protection environnementale pour enregistrement après évaluation par des experts, et organise chaque année des exercices d'intervention d'urgence en cas d'accident et révisé et améliore le plan en fonction de l'effet de ces exercices de simulation. Conformément aux exigences de gestion liées à la licence de radioprotection, l'Entreprise a établi un plan spécial d'intervention d'urgence en cas d'accident de radiographie, a effectué un exercice de simulation d'accident de



radioprotection en 2024, et a réalisé une évaluation annuelle de la sécurité et de la protection des appareils à rayonnement.

En 2024, l'usine de Shibalihe, l'usine de nouvelles énergies et l'usine de MOLEAD ont respectivement lancé la révision du plan d'urgence d'incidents environnementaux, qui a été validée par le groupe d'experts, et ont respectivement passé les formalités d'enregistrement du plan d'urgence au Bureau de l'environnement écologique du district de Guancheng de la ville de Zhengzhou et au Bureau de l'environnement écologique du district de développement économique.

1.4 Formation et sensibilisation à la protection de l'environnement

Au début de chaque année, l'Entreprise élabore un plan de formation à la gestion de l'environnement. Le département de gestion de la protection environnementale de l'Entreprise organise la formation pour les responsables de la protection environnementale et les



spécialistes de la gestion de chaque département sur les politiques, les réglementations et les normes de protection environnementale, les dernières politiques de contrôle externe de la protection environnementale et le système et les normes de gestion interne de la protection environnementale de l'Entreprise, et les spécialistes de la gestion de l'environnement des ateliers/départements forment tous les employés de leurs départements, afin d'atteindre un taux de formation à la protection environnementale de 100 % pour le personnel de l'Entreprise par le biais d'une formation en échelon. En outre, l'Entreprise fait connaître les principes, les politiques, les lois et les réglementations en matière d'économie d'énergie et de protection de l'environnement au moyen de bannières, de panneaux d'affichage et d'affiches, et vulgarise les connaissances en matière d'économie d'énergie et de protection de l'environnement auprès de tous les employés afin de renforcer la sensibilisation de chaque employé à la conservation de l'énergie et à la protection de l'environnement.

Lors de l'événement de la « Journée mondiale de l'environnement le 5 juin » de Zhengzhou en 2024, l'Entreprise, en tant que seul représentant d'entreprise, a prononcé un discours sur le thème « Cultiver et renforcer la nouvelle productivité de qualité pour promouvoir le développement vert et bas carbone », et a activement mis en œuvre la responsabilité principale de l'Entreprise pour l'écologie et l'environnement, ainsi que sa responsabilité sociale. L'Entreprise a mis en place de nombreuses formes telles que l'affichage de banderoles de slogans d'économie d'énergie et de protection de l'environnement, l'exposition de panneaux d'exposition de lois et de connaissances sur la protection de l'environnement, l'utilisation de l'écran électronique LED pour diffuser les slogans de propagande de protection de l'environnement, etc., afin de faire connaître les nouvelles lois et règlements de protection de l'environnement aux employés, de promouvoir l'économie d'énergie et la réduction des émissions, et d'améliorer encore la conscience de protection de l'environnement des employés. L'Entreprise a également promu le concept « zéro déchet » à travers des bannières électroniques, des affiches, etc., et a invité le personnel du Bureau municipal de l'environnement écologique de Zhengzhou à mener une formation sur la politique « usine zéro déchet » pour contribuer à la construction d'une entreprise verte.

1.5 Investissement total en protection de l'environnement

L'Entreprise attache une grande importance à la protection environnementale et améliore continuellement le niveau de contrôle de la pollution. Les trois usines de véhicules complets, Shibalihe, les nouvelles énergies et les véhicules spéciaux (ci-après dénommées les « trois usines de véhicules complets ») ont investi un total cumulé de 40 920 CNY de 2020 à 2024 pour la transformation de la réduction des émissions polluants.

2. Conception verte

2.1 Conception de produit vert

L'Entreprise met toujours en œuvre de manière inébranlable la stratégie d'État de développement durable, pratique activement la responsabilité principale de l'entreprise, respecte diverses lois et réglementations et crée activement une entreprise économe en

ressources et respectueuse de l'environnement. En mettant l'accent sur les questions d'intérêt public telles que « protection verte », « économie d'énergie et réduction d'émissions » et « mobilité bas carbone », l'Entreprise a continué de développer la R&D technologique dans les directions techniques telles que l'énergie nouvelle, l'intelligence, le confort et la sécurité. Avec l'innovation technologique au cœur, l'Entreprise a formé un système systématique de développement durable autour des objectifs tels que l'économie d'énergie et la protection de l'environnement et la mobilité bas carbone.

Conception verte de cycle de vie complet L'Entreprise a mis en place un système d'indicateurs verts couvrant le cycle de vie complet de la recherche et du développement, de la production, de l'utilisation et du recyclage des produits, et atteint l'objectif de protection de l'environnement par la réduction des émissions à la source, le contrôle du processus et la gestion intégrée à l'extrémité. Par exemple, l'utilisation de la technologie de la légèreté du véhicule pour réduire la consommation d'énergie et l'amélioration de l'efficacité énergétique grâce à l'optimisation de la batterie, du moteur et du système de contrôle électrique. À la fin de 2024, l'Entreprise de nouvelles énergies de bus a réduit les émissions de CO₂ cumulées de plus de 26 millions de tonnes.

L'innovation technologique favorise la conservation de l'énergie et la réduction des émissions. Les nouvelles technologies d'énergie couvrent plusieurs types de puissance tels qu'électrique à batterie et à pile à combustible à hydrogène, dont les bus à pile à combustible à hydrogène peuvent purifier les polluants de l'air et sont réputés comme les « nettoyeurs d'air mobiles ». La technologie de YEA et le système de réduction de carburant intelligent BlueCore réduisent la consommation d'énergie des véhicules thermiques de plus de 7 % par rapport aux produits de la génération précédente, et la consommation d'énergie des véhicules à énergie nouvelle de plus de 10 % par rapport aux produits de la génération précédente. S'agissant de l'intelligence et de la légèreté, la technologie de conduite autonome, la conception fluidifiée de la carrosserie et la carrosserie en aluminium sont appliqués pour réaliser une économie de carburant de 5 %-10 % sur 100 km par rapport à la génération précédente. Le taux d'économie de carburant de la technologie YEA 4.0 est de 60 % par rapport à la

génération précédente, la technologie de gestion thermique du moteur réduit encore la consommation de carburant.

Matériaux verts et procédés respectueux de l'environnement Dans le processus de fabrication, l'Entreprise utilise des matériaux d'isolation thermique tels que les panneaux sandwich en laine de roche pour réduire la consommation d'énergie et utiliser la lumière naturelle et la ventilation pour réduire la demande d'électricité. En plus, la construction de l'usine respecte strictement les normes vertes, telles que l'abri photovoltaïque, le recyclage des eaux usées, etc., et promouvoir les emballages réutilisables.

Diversification de la couverture des scénarios et de l'expansion du marché La ligne de produits couvre les bus à énergie nouvelle de 6-18 mètres, répondant aux besoins de bus urbains, de tourisme, de navette et d'autres scénarios. Jusqu'en 2024, l'Entreprise a commercialisé plus de 190 000 bus à énergie nouvelle dans le monde.

Responsabilité sociale et direction de l'industrie L'Entreprise participe activement à l'action mondiale de neutralité carbone, a publié la « chaîne de valeur transgénique » pour promouvoir la mise à niveau verte dans l'ensemble de l'industrie, et économiser les coûts pour les clients grâce à la gestion des coûts de cycle de vie complet de LCC. Les produits de l'Entreprise ont reçu plusieurs fois la « certification chinoise de produits d'économie d'énergie », et ont été désignés comme « entreprises de démonstration de conception verte de produits industriels », menant la transformation de l'industrie de bus vers l'électrification et la décarbonation zéro.

À l'avenir, l'Entreprise continuera d'augmenter les investissements dans la R&D et l'industrialisation, d'améliorer continuellement les performances et la qualité des produits grâce à l'innovation indépendante, d'optimiser et d'améliorer l'économie d'énergie et la méthodologie de conception verte pour les différents maillons du cycle de vie complet des bus à énergie nouvelle, et d'établir un système d'indicateurs verts couvrant toutes les phases de la conception des produits, afin de contribuer de plus en plus au développement durable des bus chinois, à l'amélioration du niveau général de l'industrie manufacturière et à la réalisation des objectifs d'économie d'énergie et de réduction des émissions.



Certification des produits à économie énergie de Yutong Bus

2.2 Planification verte

L'Entreprise procède à la conception de la planification des usines selon le concept et des indicateurs d'évaluation de l'usine verte, et respecte strictement les

Classé par le ministère de l'Industrie et des
Technologies de l'information en 2018
**Deuxième lot d'usines vertes au
niveau d'État**



politiques industrielles nationales telles que le « Système d'examen d'évaluation d'économie d'énergie pour les projets d'investissement en actifs fixes », le système de « Trois simultanités » (conception, construction et mise en service en même temps) et les « Indicateurs de contrôle des terrains pour la construction de projets industriels ».

Planification écologique de la zone d'usine : suivre le principe de l'utilisation intensive des terres pour l'aménagement de la zone d'usine et améliorer l'efficacité de l'utilisation des terres avec la disposition du bâtiment d'usine conjoint, du parking à plusieurs étages et du bâtiment de bureaux à plusieurs étages ; planifier dans la zone d'usine un système de transport vert combinant les bus à énergie nouvelle, les vélos partagés et les bus à conduite autonome afin de réduire les émissions de carbone, prévoir une combinaison d'arbres, de plantes à fleurs, de haies et de parterres de fleurs

pour l'aménagement vert de la zone d'usine, et planifier un jardin écologique devant l'usine afin de créer un environnement de travail beau et confortable pour les employés.

Planification écologique des bâtiments : appliquer les technologies vertes pour réduire la consommation d'énergie, augmenter la proportion d'énergie renouvelable et créer un environnement de travail confortable pour les employés. Y compris la mise en place d'un abri photovoltaïque sur le toit du bâtiment de parking, le renouvellement des lampes d'éclairage en lampes LED à haute efficacité et à économie d'énergie, la division, le groupement et le contrôle à temps de l'éclairage, l'utilisation rationnelle de la ventilation et de l'éclairage naturels, la réutilisation des eaux usées traitées par la purification. En 2024, les usines existantes ont été réaménagées et rénovées pour améliorer la performance d'isolation thermique de l'atelier et augmenter la climatisation à économie d'énergie, et le système de surveillance centralisée des équipements et des installations de chauffage et de refroidissement sera mis en œuvre pour améliorer l'efficacité de chauffage et de refroidissement d'usine et améliorer l'environnement de travail des employés.

Planification écologique des équipements : appliquer les nouveaux équipements et technologies permettant d'économiser l'énergie, de respecter l'environnement et d'augmenter la puissance, afin de réduire la consommation d'énergie et de ressources, les émissions polluantes et l'intensité du travail des travailleurs. Il s'agit notamment d'appliquer de nouvelles technologies et des équipements à haut rendement énergétique tels que la récupération de la chaleur résiduelle, le processus de prétraitement par zirconisation et d'éliminer les équipements à forte consommation d'énergie ; d'introduire en premier de l'industrie le processus d'adsorption par rotor + incinération RTO pour traiter les émissions VOCs de revêtement, d'appliquer l'incinérateur de gaz d'échappement à combustion directe, le dépoussiéreur à cartouche à haut rendement et d'autres équipements de contrôle de la pollution ; et d'introduire les équipements d'assistance tels que l'installation de revêtements de plancher en bambou, l'installation de sièges et l'installation de panneaux de carrosserie afin de réduire l'intensité du travail des employés.

3. Logistique verte

En réponse aux exigences nationales en matière de protection environnementale, l'Entreprise se concentre sur la construction d'un système de chaîne d'approvisionnement vert et a été nommée en 2020 l'« Entreprise à chaîne d'approvisionnement verte » par le Ministère de l'industrie et des technologies de l'information. Jouer pleinement le rôle de démonstration et mener la transformation verte de l'industrie manufacturière dans la région

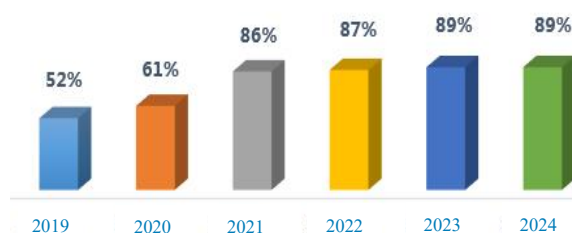
3.1 Conditionnement vert

Conformément aux exigences du conditionnement des matériaux dans les domaines du transport, du stockage, de la distribution et de la protection de la qualité, en prenant en charge des réglementations, normes et exigences pertinentes nationales et industrielles, formuler les normes de conditionnement pertinentes, examiner et réviser les normes de conditionnement chaque année, améliorer les normes de protection environnementale du conditionnement, simplifier le conditionnement ensemble avec les fournisseurs, économiser les matériaux et adopter le recyclage des conditionnements afin de réduire les effets néfastes des conditionnements jetables sur l'environnement.

Phase d'admission des fournisseurs : transmettre les normes et spécifications de conditionnement aux fournisseurs et exiger explicitement l'utilisation des conditionnements recyclables ; examiner les solutions de conditionnement soumises par les fournisseurs lors de la phase d'admission en demandant aux ingénieurs logistiques d'exercer sérieusement des contrôles et refusant l'utilisation de matériaux de conditionnement extérieur jetables.

Amélioration continue : promouvoir continuellement l'application et l'amélioration des conditionnements recyclables pour les pièces commerciales, optimiser les matériaux de conditionnement, les revêtements et les structures, et réduire l'utilisation de matériaux de conditionnement jetables. D'ici 2024, la proportion de conditionnements recyclables des pièces et composants produits en

Taux d'utilisation des emballages réutilisables



Chine a atteint 89 %, ce qui se situe au niveau le plus élevé de l'industrie des véhicules utilitaires.

3.2 Transport vert

L'Entreprise promeut activement l'amélioration du mode logistique dans l'usine, met en œuvre le mode de ramassage par cycle MILK-RUN dans la zone où les fournisseurs de pièces et composants sont concentrés, et prend la tête du développement et de l'application du système de gestion des transports dans le domaine national des bus afin de renforcer la gestion du fournisseur de logistique. D'une part, seuls les véhicules logistiques de catégorie Chine V et supérieure sont autorisés à entrer dans la zone de l'usine ; d'autre part, les prestataires logistiques sont encouragés à utiliser des véhicules électriques et d'autres véhicules répondant aux exigences nationales de protection de l'environnement afin de réduire l'impact négatif des opérations de transport sur l'environnement et de réduire les coûts de transport et la consommation d'énergie. Développer de manière indépendante un système de gestion de la logistique d'entrée dans l'usine pour s'assurer que les véhicules entrants dans l'usine sont conformes aux exigences nationales en matière de protection environnementale. Tous les camions tracteurs, balayeuses, camions de ramassage des ordures ménagères et navettes de déplacements pendulaires sont des véhicules électriques afin de prévenir la consommation de carburant et de réaliser le respect de l'environnement vert.

4. Déplacements écologiques et bureaux écoresponsables

4.1 Mobilité écologique

L'Entreprise continue de promouvoir la mobilité verte des employés et, grâce au lancement de navettes du personnel, au covoiturage des employés et à l'installation de bornes de recharge dans l'usine, vise à rendre les déplacements des employés de plus en plus sobres en carbone.

La navette du personnel est un moyen de transport important pour les employés. L'Entreprise continue d'augmenter la proportion de véhicules électriques dans les navettes du personnel, augmenter le nombre de lignes et des arrêts de navette, etc., afin d'offrir aux employés un environnement de transport vert et bas carbone. En plus

d'assurer l'arrivée/le départ des employés, l'Entreprise utilise la période de non-public du véhicule électrique pour fournir des services de transport commercial pour les réunions ou les réceptions à répondre aux besoins de l'interne Entreprise ou d'autres unités/institutions gouvernementales, afin de contribuer davantage à l'économie d'énergie et à la réduction de carbone.

Afin de réduire le nombre et la fréquence des déplacements des véhicules privés des employés, l'Entreprise a mis en œuvre l'activité du covoiturage favorable pour les déplacements partagés des véhicules privés des employés à l'intérieur de l'Entreprise en fournissant des subventions d'exploitation et en augmentant constamment le nombre de bornes de recharge pour faciliter la recharge des véhicules privés à énergie nouvelle et aider les employés à se déplacer pour réduire les émissions de carbone; en plus, les déplacements dans l'usine sont équipés de vélos partagés, et les véhicules sans conducteur sont utilisés pour circuler, afin de satisfaire la commodité et la réduction de carbone des déplacements dans l'usine des employés.

En 2024, l'Entreprise dispose de 82 bus à énergie nouvelle comme navette du personnel, avec 59 lignes et 233 arrêts, dont le kilométrage cumulé d'exploitation est de 1,26 million de kilomètres et 1,85 million de passagers; a fourni du service d'accueil des véhicules plus de 1 300 fois au total; le nombre moyen d'employés bénéficiant du covoiturage favorable par jour est de 1 300, et le nombre de déplacements en voiture privée est réduit d'environ 450 par jour; le nombre de bornes de recharge installées est porté à 159, le nombre de véhicules privés à énergie nouvelle est porté à 1 815, et 595 vélos sont équipés dans l'usine pour aider les employés à se déplacer à faible émission de carbone.

4.2. Bureau écoresponsable

L'Entreprise continue de promouvoir la gestion de l'utilisation d'énergie des équipements de bureau et d'économiser l'électricité. L'Entreprise définit les critères de gestion et de contrôle de la consommation d'énergie dans la zone de bureau et confie à chacun la responsabilité de contrôler le temps de mettre en service et hors service les équipements consommateurs d'énergie tels que les climatiseurs, les imprimantes, les ordinateurs et les distributeurs d'eau. Avec la mise à exécution de la concrétisation de l'objectif de réduction de la consommation d'énergie et de la responsabilité du contrôle

des coûts, superviser et vérifier la mise en œuvre de la norme de réglage du climatiseur pour le chauffage en été et le refroidissement en hiver et publier la situation de gaspillage afin d'améliorer la sensibilisation de tout le personnel à l'économie d'énergie. Par l'approbation et la gestion des processus d'information, la promotion spéciale de la production sans papier, etc., les fournitures de bureau sont économisées.

IV. Gestion fine pour promouvoir l'économie d'énergie et la réduction de consommation

1. Gestion de l'énergie et des émissions de carbone

1.1 Gestion de l'énergie

L'Entreprise insiste toujours sur la mise en œuvre des lois et réglementations d'État relatives à l'économie d'énergie, à la réduction des émissions et à la réduction du carbone, porte toujours le concept de la gestion de l'économie d'énergie « Respecte de la loi, production propre, augmentation d'efficacité énergétique et amélioration continue », encourage en profondeur l'augmentation continue du niveau de gestion systématique de l'énergie et du niveau d'efficacité énergétique des équipements et des installations afin de créer une image d'entreprise verte, à faible carbone, à économe d'énergie et à haute efficacité et de pratiquer activement la responsabilité sociale de l'Entreprise. L'Entreprise met en place une équipe de direction sur l'économie d'énergie et la réduction des émissions, avec le directeur général comme le chef d'équipe et les responsables des différents systèmes d'activités et les responsables des différents départements comme les membres, pour se charger de formuler la politique de gestion de l'énergie de l'Entreprise, de promouvoir et de mettre en œuvre tous les travaux de gestion de l'énergie. Améliorer en continu les règlements et les normes d'évaluation en matière de gestion de l'énergie et les normes d'évaluation de la gestion, et mettre en œuvre le système de responsabilité de la gestion des objectifs d'économie d'énergie afin de garantir que les responsabilités de la gestion sont assumées ; créer des fonds spéciaux pour l'économie d'énergie et la réduction d'émissions de carbone, et promouvoir la mise en œuvre de projets de transformation avec les technologies

d'économie d'énergie et de réduction d'émissions de carbone, afin de contrôler et de réduire la consommation d'énergie et d'eau et les émissions de carbone.

En 2018, l'Entreprise a organisé et a créé un système de gestion de l'énergie, et a introduit une tierce partie pour effectuer une formation systématique, un audit et une certification sur site, et a finalement réussi la certification et obtenu la certification du système de gestion de l'énergie (certificat N° 00124En20590R2L/4100) ; par la suite, les audits annuels ont été réalisés sur site conformément aux exigences des normes du système, pour conserver et améliorer le système de gestion. En novembre 2024, l'Entreprise a passé la supervision et l'audit de routine du Centre chinois de certification de la qualité (CQC) conformément à la norme GB/T23331-2020/ISO 50001 : 2018.



1.2 Gestion des émissions de carbone

Face aux défis croissants du changement climatique, l'Entreprise continue d'emprunter le chemin de la production propre, de l'économie circulaire et du développement vert et bas carbone, et dans le processus d'atteindre l'objectif de « zéro émission nette » en 2050, s'efforce de réduire les émissions de gaz à effet de serre de Scope 1 et de Scope 2 de 20 % en 2030 et de 60 % dans toute la chaîne de valeur d'ici 2040, continue de

mener la promotion de la mobilité verte, du bureau vert, etc., de promouvoir l'action de tout le personnel, d'aider à l'amélioration de la qualité de l'environnement et de contribuer à la neutralité carbone, afin de contribuer à la mobilité publique verte et au développement durable à travers le monde.

1) Objectif de réduction des émissions de carbone

Grâce à la planification des produits, à l'innovation technologique, à la réduction des émissions de carbone dans la fabrication et à la coordination de la chaîne industrielle, dans l'ensemble, l'objectif de la stratégie nationale de double émission de carbone « 30·60 » sera atteint 5 à 10 ans plus tôt que prévu. Grâce à près de 30 ans de planification et de mise en œuvre de la « réduction des émissions de carbone », les capacités de gestion du carbone de l'entreprise seront continuellement améliorées et l'objectif « zéro émission nette » sera atteint d'ici 2050.

2) Action de réduction des émissions de carbone

En 2024, réduire les émissions de carbone en s'appuyant sur des mesures telles que la mise au point de la comptabilité « carbone organisationnelle, carbone produit », la construction du processus du système de gestion du carbone, l'amélioration de la capacité spéciale de gestion du carbone, la planification et la mise en œuvre par étapes de la plate-forme de gestion informatisée des émissions de carbone, la promotion concertée de l'économie d'énergie et de la réduction du carbone dans les Scopes 1 et 2, et l'implantation du projet de plantation d'arbres d'intérêt public « Net Zero Forest ».

2. Performance de l'énergie et des émissions de carbone

Les principaux types d'énergie utilisés par l'Entreprise sont l'électricité, le gaz naturel, la chaleur, l'essence, le diesel et l'hydrogène. En 2024, l'électricité et le gaz naturel représentaient environ 90 % de la consommation énergétique totale, constituant ainsi les principales sources d'énergie utilisées dans les processus de production.

En 2024, l'Entreprise a organisé l'inspection du carbone et l'audit de certification, et a lancé la quantification de l'empreinte carbone et la certification EPD de sept modèles.

Tableau général de performance de l'énergie et des émissions de carbone

N/S	Catégorie	Nom	Unité	2022	2023	2024
1	Consommation	Consommation d'énergie complète	Tonnes de charbon standard	34 560,94	39 138,42	49 736,24

N/S	Catégorie	Nom	Unité	2022	2023	2024
2	d'énergie	Consommation d'énergie globale de valeur de production de dix mille CNY	Kg charbon standard / mille CNY	186,6	174,8	162,7
3	Gaz à effet de serre	Émissions du Scope 1	tCO ₂	/	64 508,31	57 330,53
4		Émissions du Scope 2	tCO ₂	/	98 219,06	122 786,63
5		Émissions de gaz à effet de serre en valeur de production de dix mille CNY (Scope 1 + Scope 2)	tCO ₂ /mille CNY	/	0,7	0,6
6	Carbone produit	Modèles certifiés empreinte carbone et EPD	Produits	/	9,00	8,00
7	Utilisation d'énergie propre	Capacité verte	MWh	1 480	3 750	11 149

Note :

1. La portée statistique comprend les données commerciales pertinentes de Yutong Bus Co., Ltd., Yutong Bus Co., Ltd. New Energy Bus Branch et Yutong Bus Co., Ltd. Special Vehicle Branch.

2. Conformément à la norme ISO14064-1 : 2018, comptabilisation des émissions de carbone organisationnelle par l'approche de contrôle d'exploitation et la vérification par des tiers. Couvrant des émissions de gaz à effet de serre provenant de sources relevant des catégories I à VI. Le Scope 1 couvre les émissions de sources fixes, les émissions de sources mobiles, les émissions fugitives et les émissions de sources fixes du processus, le Scope 2 est les émissions d'électricité achetée.

3. Catégories d'énergie couvertes par la consommation énergétique globale : électricité, gaz naturel, gaz naturel liquéfié, essence, diesel, lubrifiants, hydrogène.

2.1 Amélioration de l'économie d'énergie

L'Entreprise considère l'économie d'énergie et la réduction de carbone comme un effort important pour le développement durable, et a réalisé un grand nombre de travaux fructueux dans l'économie d'énergie des équipements, l'économie d'énergie des procédés et la gestion de l'économie d'énergie, avec des résultats remarquables.

1) Élimination des équipements anciens et inefficaces, mise à niveau des équipements performants: Pour les équipements à haute consommation d'énergie

tels que le moteur de série Y3 dans la salle de peinture, le transformateur triphasé de série S9 et la presse de poinçonnage, l'Entreprise a introduit le moteur synchrone à aimants permanents et le transformateur à haute efficacité de série S15 avec une efficacité énergétique de niveau I, afin d'améliorer considérablement l'efficacité énergétique des équipements. Par exemple, la transformation du moteur à économie d'énergie dans l'atelier de peinture (phase III), avec un investissement de 2 millions de CNY; les moteurs asynchrones triphasés à haute puissance, à longue durée de fonctionnement et à forte consommation annuelle d'électricité dans les cabines de pulvérisation de peinture et les équipements de traitement des gaz d'échappement ont été remplacés par des moteurs synchrones à aimants permanents à efficacité énergétique de premier niveau, économisant environ 925 MWh d'électricité, environ 114 tonnes de charbon standard et réduisant les émissions de carbone d'environ 496 tonnes par an.

2) Améliorer le processus de production et réduire la consommation d'énergie :

En développant une peinture électrophorétique à basse température pour le cadre et en optimisant la structure de la salle de séchage électrophorétique pour la carrosserie, la qualité du processus de peinture électrophorétique peut être améliorée et la consommation d'énergie peut être réduite. Par exemple, en rénovant la salle de séchage électrophorétique de carrosseries de l'usine de Shibalihe, le volume d'air et l'angle de soufflage de la sortie d'air inférieure de la salle de séchage ont été modifiés et le temps de cuisson a été réduit, ce qui a entraîné des économies d'électricité annuelles d'environ 925 MWh, des économies d'énergie d'environ 11 000 m³, des économies d'énergie d'environ 30 tonnes de charbon standard et une réduction des émissions de carbone d'environ 90 tonnes. Le développement d'une peinture électrophorétique à basse température pour le châssis du véhicule permet d'économiser environ 95 200 m³ d'énergie, environ 127 tonnes de charbon standard et de réduire les émissions de carbone d'environ 206 tonnes par an.

3) Décomposition à plusieurs niveaux des indicateurs et renforcement des responsabilités en matière d'économie d'énergie:

décomposer les objectifs annuels d'économie d'énergie de chaque département, définir l'évaluation de performance, mettre en œuvre le système de responsabilité de gestion d'économie d'énergie, et

appuyer la réduction significative de la consommation d'énergie annuelle d'un seul véhicule par des mesures telles que l'analyse et l'amélioration des données, la gestion et le contrôle de l'efficacité des équipements et la supervision et l'inspection des déchets sur place.

Résultats des projets d'économie d'énergie et de réduction du carbone en 2024

Année	Nombre de projets d'économie d'énergie	Économies d'électricité MWh	Économies de gaz naturel (mille m ³)	Réduction des émissions de carbone (tCO ₂)
2024	7	1 258	113,4	917
2023	23	2 521	523,0	2 569
2022	10	2 992	152,0	1 903

2.2 Utilisation d'énergie propre

Énergie photovoltaïque : lors de la construction d'un nouveau parking stéréo pour l'usine à énergie nouvelle en 2019, l'Entreprise a coopéré avec un tiers pour investir dans la construction d'un système photovoltaïque distribué sur le toit de 1,6 MWp, « autoproduction et autoconsommation, avec le reste à mettre en réseau », et a achevé l'opération de connexion au réseau en avril 2019. Jusqu'à la fin 2024, la production cumulée d'énergie photovoltaïque est de 8 200 300 kWh, ce qui réduit les émissions de CO₂ d'environ de 4 400 t. En 2024, la capacité de production d'électricité photovoltaïque est de 1 556 800 kWh, ce qui permet de réduire les émissions de CO₂ d'environ de 835 t.



Électricité verte : en 2024, l'Entreprise a participé à la transaction sur le marché de l'électricité verte dans la province du Henan, en achetant 13 580 MWh d'électricité

verte auprès d'entreprises de production d'électricité à énergie nouvelle par l'intermédiaire d'entreprises de vente d'électricité, réduisant ainsi les émissions de dioxyde de carbone d'environ 7 287 tonnes.

2.3 Valorisation de la chaleur et de l'énergie résiduelles

L'Entreprise a réutilisé la chaleur résiduelle du compresseur d'air, la chaleur résiduelle de séchage, etc. L'état de fonctionnement des équipements du système de recyclage est normal. La chaleur recyclée annuelle est d'environ 29 306GJ, ce qui réduit les émissions de CO₂ d'environ 3 223 tonnes.

2.4 Réduction du carbone par l'innovation technologique

L'application et la substitution de technologies innovantes réduisent les émissions dans les processus de production et de fabrication. En 2024, l'Entreprise a promu la mise en œuvre de processus de production propres tels que le développement de peintures à basse température pour les lignes électrophorétiques, le remplacement de processus exempt de soudure, l'application de technologies légères et l'application de nouveaux matériaux et de profilés spéciaux.

Cas 1 : Augmentation de l'utilisation des matériaux. Grâce à l'innovation de la structure de produit et de la méthode de technologie, le taux d'utilisation des matériaux de production est porté de 79 % à 81 %, et les émissions de carbone du véhicule sont réduites.

Cas 2 : Augmentation du taux d'utilisation de l'automatisation. Grâce à l'optimisation de la structure du produit et de l'innovation de l'outillage, le taux d'utilisation des équipements d'automatisation est porté de 90 % à 95 %, les heures de travail de production sont réduites et la consommation d'énergie de démarrage des équipements est économisée.

Cas 3 : Le remplacement de l'assemblage soudé par la fabrication monobloc de composants a été mis en œuvre. Grâce à la promotion et à l'application du pliage monobloc, du moulage intégré et des structures de matériaux de forme spéciale, la proportion de pièces soudées du cadre a été réduite, la consommation d'énergie de soudage et la consommation de gaz de soudage ont été économisées et une réduction du carbone dans la production et la fabrication a été réalisée.

2.5 Innovation technologique pour réduire les émissions de carbone

L'Entreprise continue d'utiliser la conception verte des produits comme point d'entrée, continue d'optimiser l'efficacité d'économie d'énergie des véhicules, développer la technologie de légèreté des véhicules entiers, réaliser l'économie d'énergie efficace des véhicules urbains et la réduction des émissions, et contribuer à la réalisation de la neutralité carbone. À la fin de 2024, les véhicules vendus ont économisé environ 9,7 milliards de litres de carburant, environ 1,4 milliard de m³ de gaz et une réduction des émissions de CO₂ d'environ 28,77 millions tonnes, ce qui améliore considérablement l'environnement atmosphérique de la ville, avec un effet remarquable de réduction des émissions de carbone.

Mener des recherches et développer des technologies légères pour stimuler la recherche et l'application de structures, de matériaux et de technologies de processus avancés. Dans le cadre d'une sécurité élevée, des technologies telles que la conception d'optimisation collaborative multi-objectifs, des matériaux légers à haute résistance et des processus de fabrication légers sont appliqués pour réduire le poids du véhicule, améliorant ainsi les performances globales du véhicule et réduisant la consommation d'énergie du véhicule. Exemple :

Innovation technologique en matière de poids léger		Efficacité
Structure	Conception structurelle de carrosserie en acier à haute résistance: la première du secteur à développer une structure de carrosserie de véhicule légère à poutres porteuses, invention de la technologie d'intégration de poutres composites laminées de forme spéciale.	La caisse en acier à haute résistance perd 8 %-10 % de poids par rapport au véhicule de fondation
	Conception de structure de caisse en alliage d'aluminium: première technique d'intégration de poutre latérale intégrée à paroi mince et à plusieurs cavités à grande spécification, technologie d'insertion fiable de poutre latérale en alliage d'aluminium.	La caisse en alliage d'aluminium réduit de 10 %-15 % par rapport à la caisse en acier
	Conception de structure de caisse en matériaux composites: la première technologie d'intégration du cadre du toit et des décors intérieurs et extérieurs dans l'industrie, invention de la structure de sandwich composite pour le toit.	50 % de perte de poids du cadre du toit
Matériaux	Application de l'acier à haute résistance: la première du secteur à appliquer de l'acier à haute résistance de	Le poids de poutre anti-collision est réduit de 47,5 %, la performance

1 180 MPa et 1 500 MPa sur les zones de protection clés situées sur les côtés et à l'arrière de la carrosserie du véhicule.	anti-flexion est augmentée de 2,3 fois
Application de matériaux en alliage d'aluminium: la première du secteur à appliquer les matériaux en alliage d'aluminium de haute performance de série 5 aux portes du coffre pour réaliser la réduction de poids de la carrosserie.	Les plaques intérieures et extérieures de la portière du coffre sont moins lourdes de 30 % que les plaques d'aluminium 1100, et leur résistance est augmentée
Application des matériaux composites: remplacer l'acier par la plastique, appliquer les plaques d'abeille PP et les plaques composites renforcées par les fibres aux décors intérieurs et extérieurs de la carrosserie pour réaliser la réduction de poids de la carrosserie.	Les panneaux de jupe et supérieurs en nid d'abeille PP sont plus de 30 % plus légers que les panneaux en aluminium-plastique, et le poids du plancher en nid d'abeille PP est plus de 50 % plus léger que celui en bambou. Le porte-bagages à conduit d'air utilise le matériau GMT pour réduire le poids de 30 %

2.6 Le projet caritatif « Net Zero Forest » soutient la « neutralité carbone »

« Net Zero Forest » est une initiative d'intérêt public à long terme dont l'engagement principal est « Un bus, un arbre ». Chaque véhicule vendu contribue concrètement à la reforestation mondiale et à la lutte stratégique contre le changement climatique par des actions concrètes. En 2024, l'Entreprise a mis en œuvre le projet de plantation d'arbres « Net Zero Forest » à des fins d'intérêt public dans la province de Gansu de Chine, au Chili et au Royaume-Uni, en collaboration avec diverses agences locales d'aide sociale. Au total, plus de 36 000 arbres ont été plantés à travers le monde, contribuant ainsi à l'amélioration de l'environnement écologique de la planète par des actions concrètes.



3. Gestion d'économie des ressources en eau

L'Entreprise adhère toujours à la philosophie d'« économie d'énergie, faible émission de carbone, développement vert et exploitation en même position importante », applique profondément les lois et règlements d'État ainsi que les politiques locales de gestion des ressources en eau, optimise continuellement le système de gestion d'usine, mène activement des campagnes de communication sur l'économie d'eau et des diagnostics d'économie d'eau, et explore pleinement les mesures d'économie d'eau. Sur cette base, les indicateurs de performance en matière d'économie d'eau sont ventilés à chaque niveau afin de garantir que le processus de production utilise l'eau de manière scientifique, raisonnable et économique, et que l'efficacité de l'utilisation des ressources en eau est constamment améliorée.

Prélèvement d'eau et consommation répétée d'eau en 2024

Nom	Unité	2024	2023	2022
Prélèvement d'eau	Tonne	1 412 461	1 407 904	1 507 536
Volume d'eau réutilisée	Tonne	64 653 561	58 572 454	48 403 484
Note :				
1. Le prélèvement d'eau provient des relevés de compteurs et des données comptables de la société des eaux.				
2. La consommation répétée d'eau est mesurée et calculée avec la logique suivante : circulation horaire des pompes * nombre de pompes en service * heures de fonctionnement d'un jour * jours de fonctionnement d'un mois * mois de fonctionnement d'un an.				

3.1 Principaux procédés d'économie d'eau

L'Entreprise, dans la planification et la construction d'usine ainsi que dans ses opérations de production, effectue activement le benchmarking dans chaque étape d'« approvisionnement en eau, d'utilisation de l'eau et d'évacuation des eaux », en introduisant et en appliquant des technologies et procédés avancés d'économie d'eau, tant nationaux qu'internationaux. Les procédés d'économie d'eau sont pleinement utilisés dans le système de recyclage en contre-courant des bains de rinçage à eau ultrapure de la ligne d'électrophorèse automobile et de production d'eau purifiée par osmose inverse à 3 étages, le système de recyclage des eaux dans la salle d'essai de douche pour véhicule complet, la récupération des eaux usées au sein de la station de traitement des eaux usées, ainsi que le système d'irrigation par aspersion pour la

végétation. Le taux global de recyclage de l'eau atteint plus de 97,8 % et un volume annuel de recyclage de l'eau est de 310 000 t.



3.2 Communication et éducation à l'économie d'eau

L'Entreprise prévoit des activités de publicité sur le thème de l'économie d'énergie et de l'eau, organise tous les départements autour de trois dimensions: « consensus sur la responsabilité d'économie d'énergie, mise en œuvre de la responsabilité d'économie d'énergie et évaluation de l'efficacité d'économie d'énergie », et exécute de manière autonome des campagnes de promotion de l'économie d'énergie et de l'eau sous forme de « discussion thématique, diffusion et mise en œuvre des programmes, banderoles de propagande et vidéos courtes », demande aux cadres à tous les niveaux, aux techniciens fonctionnels et aux personnels de production de partager leur compréhension de la responsabilité de leur poste et de la façon de contribuer à l'économie d'énergie et d'eau de l'Entreprise avec les actions pratiques sous forme de courtes vidéos. L'Entreprise veille également à ce que tous les employés participent aux actions de conservation de l'énergie et de l'eau grâce à des méthodes telles que les inspections énergétiques sur site, l'exploitation du potentiel des projets d'économie d'eau et le classement des effets de conservation de l'eau. Grâce à la planification et à l'exécution des activités de promotion de l'économie d'eau, la responsabilité de gestion des ressources énergétiques et la compréhension de l'économie des ressources énergétiques des employés de tous les niveaux ont été améliorées, la normalisation de l'utilisation de l'eau sur place a été améliorée, une bonne atmosphère d'économie d'eau a été créée, et le phénomène de fuite des ressources en eau sur place a été efficacement éliminé.



3.3 Gestion quotidienne d'économie d'eau

Afin d'assurer la réalisation de l'objectif de consommation de ressources en eau en 2024, l'Entreprise a formulé et géré divers objectifs de quotas d'eau pour la zone de l'usine de manière stratifiée et classée, et a évité les inondations, les fuites d'eau et d'autres phénomènes grâce à des mesures telles que le contrôle des processus clés et importants de l'eau, la surveillance des données sur l'eau et la comptabilité statistique des indicateurs mensuels, ainsi que l'analyse et la rectification des anomalies, réalisant la réduction de 6,4 % et de 3,7 % respectivement de l'eau sur l'électrophorèse de peinture et sur le verdissement par rapport à l'année précédente, et enfin a atteint l'objectif d'économie d'eau fixé par l'Entreprise.

4. Réduction et gouvernance des trois déchets

Réduction des rejets d'eaux usées

Les usines de l'Entreprise sont conformes au principe de construction du système de drainage « séparation des eaux pluviales et des eaux usées, séparation des eaux propres et des eaux usées et traitement par qualité ». Les trois usines ont leur station de traitement des eaux usées complète, utilisant la technologie « traitement physique/chimique + acidification par hydrolyse + oxydation par contact + biofiltre d'aération ». Les eaux usées de chaque section de production sont pré-traitées, puis déversées avec les eaux usées domestiques dans une station de traitement complète en vue d'un traitement ultérieur. Après traitement, les eaux usées de production et les eaux usées domestiques répondent aux normes de niveau II du tableau 4 des *Normes de rejets globaux pour les eaux usées* (GB8978-1996). Une partie des eaux usées est ensuite traitée en profondeur pour atteindre la *Qualité des eaux usées urbaines*

réutilisées (GB/T18920-2020), à utiliser pour les chasses d'eau et la végétalisation de l'usine, et le reste est rejeté dans le réseau de canalisations municipal vers la station d'épuration municipale pour un traitement ultérieur. En tant qu'unité clé d'évacuation des eaux usées dans l'environnement aquatique, l'Entreprise, conformément aux exigences de normalisation des émissaires, installe un système de surveillance en ligne de la DCO, de l'azote ammoniacal, du phosphore total, de l'azote total et du pH à l'émissaire total des eaux usées, qui est mis en réseau avec le département de la protection de l'environnement pour la surveillance, et est opéré et entretenu par un tiers, ce qui permet de surveiller en temps réel les conditions de qualité des eaux usées évacuées, et de garantir que les principaux polluants sont évacués conformément aux normes de manière stable. Par ailleurs, l'Entreprise confie la surveillance des eaux usées à l'émissaire au tiers, et les données de contrôle sont toutes conformes aux normes.

Contrôle de concentration de principaux polluants de l'eau :

Usine	Facteur de pollution	Concentration de rejet autorisée	Concentration de rejet réelle en 2024	Normes de mise en œuvre
Shibalihe	DOC	150	32,443	GB 8978-1996
	Azote ammoniacal	25	3,885	GB 8978-1996
	Phosphore total	1	0,430	GB 8978-1996
	Azote total	/	36,876	/
À l'énergie nouvelle	DOC	150	38,082	GB 8978-1996
	Azote ammoniacal	25	6,222	GB 8978-1996
	Phosphore total	1	0,358	GB 8978-1996
	Azote total	/	40,597	/
Véhicules spéciaux	DOC	150	18,619	GB 8978-1996
	Azote ammoniacal	25	0,441	GB 8978-1996
	Phosphore total	1	0,077	GB 8978-1996

Note :

1. Unité de concentration d'émission : mg/L ;

2. Selon les exigences du permis d'émission, l'usine de véhicules à usage spécial n'a pas de surveillance en ligne du facteur d'azote total ; et il n'y a pas de demande sur la concentration des émissions de facteur d'azote total pour

l'usine de Shibalihe et l'usine à énergie nouvelle.

3. La concentration d'émission réelle est tirée de la valeur moyenne annuelle de la plate-forme de surveillance 4.2 d'émission d'État.

Tableau récapitulatif des émissions d'eaux usées des années précédentes

Année	2024	2023	2022	Diminution en 2024 par rapport à celui en 2023
Rejet d'eaux usées (t)	741 924	753 694	776 296	1,56 %

Note: le volume annuel des rejets d'eaux usées est calculé sur la base des données du système de surveillance en ligne du débit total des eaux usées des usines, y compris l'usine de Shibalihe, l'usine à énergie nouvelle et l'usine de véhicules spéciaux.

Contrôle de rejets totaux de principaux polluants de l'eau

Type de polluant	Rejet total autorisé (t/a)			Rejet total en 2024 (t)		
	Usine de Shibalihe	Usine à énergie nouvelle	Usine de véhicules à usage spécial	Usine de Shibalihe	Usine à énergie nouvelle	Usine de véhicules à usage spécial
DOC	63,6000	74,7878	3,5495	13,894	12,721	0,0002
Azote ammoniacal	15,95	12,4922	0,2662	1,794	2,087	

Note : Le volume annuel des rejets d'eaux usées est calculé sur la base des données du système de surveillance en ligne du débit total des eaux usées des usines. Les données proviennent de la plateforme de surveillance automatique des sources de pollution d'émission d'État

4.2 Gestion des émissions de gaz

Conformément aux exigences du *Plan d'action triennal pour gagner la bataille de défense du ciel bleu*, l'Entreprise a lancé de manière globale le projet d'amélioration et de rénovation des émissions de pollution atmosphérique depuis 2017, avec un investissement cumulé d'environ 275 millions de CNY de 2018 à 2023, pour l'amélioration de la gestion des composés organiques volatils (VOCs) pour les lignes de peinture et de séchage de l'Entreprise, la transformation des chaudières à gaz naturels pour une combustion à faible teneur en azote, ainsi que l'installation d'équipements de surveillance en ligne. Après la rénovation, la concentration des émissions de COV passe de 120 mg/m³ en moyenne à moins de 25 mg/m³, et la réduction des émissions de COV est supérieure à 80 % ; la concentration des émissions de NOx des chaudières passe d'environ 200 mg/m³ à moins de 30 mg/m³, et la réduction des émissions de NOx est supérieure à 85 %. En tant qu'unité clé d'émission de polluants atmosphériques, l'Entreprise avait installé des équipements de

surveillance en ligne des COVs et des gaz de combustion des chaudières aux principales sorties d'émission de gaz usés des trois usines de véhicule complet, afin de surveiller l'état des émissions conformes en temps réel. Parallèlement, l'Entreprise avait élaboré un Plan d'autosurveillance conformément aux exigences de la norme HJ971-2018 *Spécifications techniques pour la demande et la délivrance des permis d'émission de polluants - Industrie automobile*, et avait confié à un organisme de surveillance tiers pour effectuer des contrôles réguliers.

1) Mesures de réduction des émissions de gaz d'échappement des peintures

La peinture à base d'eau est utilisée dans le processus d'électrophorèse, et la peinture écologique à haute teneur en solides et à faible teneur en COV est utilisée dans d'autres processus. Testées par un organisme tiers, la teneur en COV des



peintures est conforme à la norme d'*Exigences techniques pour les produits de revêtement à faible teneur en composés organiques volatils* (GB/T 38597-2020). L'Entreprise a investi 50,52 millions de CNY dans l'usine de Shibalihe de 2021 à 2023 pour achever l'ajustement de la disposition du processus des lignes de pulvérisation de couches intermédiaires et de couches de finition à base d'eau et la transformation du processus de pulvérisation automatisé. Après le changement, la peinture à base d'eau utilisée a une teneur en COV inférieure à 40 g/L pour la peinture intérieure à base d'eau, inférieure à 250 g/L pour la peinture intermédiaire à base d'eau et inférieure à 380 g/L pour la couche de base à base d'eau, ce qui réduit considérablement la génération de COV à la source. En termes de processus de pulvérisation, le trempage électrophorétique est utilisé pour l'apprêt, et l'Entreprise est la première du secteur à utiliser la technologie de pulvérisation électrostatique pour la pulvérisation sur grande surface de la couche intermédiaire, de la couche de finition et de la couche transparente de la carrosserie. L'ensemble du processus est principalement basé sur

une pulvérisation robotisée avancée, complétée par une pulvérisation manuelle, ce qui rend l'efficacité de la pulvérisation de revêtement au niveau le plus élevé de l'ensemble de l'industrie nationale des bus et réduit considérablement l'émission de composés organiques volatils par unité de produit.

En ce qui concerne le traitement final, Les gaz résiduaire COV générés par le séchage en usine sont incinérés par RTO, et les gaz résiduaire COV générés par la peinture sont traités par « roue de concentration + RTO » afin que la concentration d'émission des gaz résiduaire purifiés atteigne la limite d'émission spécifiée dans la norme locale provinciale du Henan DB41/1951-2020 *Normes d'émission de composés organiques volatils pour les procédés de revêtement industriel*. Parallèlement, des équipements de surveillance en ligne des COV sont installés aux sorties d'émission des gaz de peinture et de séchage, et sont mises en réseau avec les autorités chargées de la protection environnementale pour une surveillance en temps réel de l'état des émissions de COV. Pour obtenir des informations sur la concentration, la quantité et la destination des émissions de quatre facteurs de pollution, à savoir les hydrocarbures totaux non méthaniques, le benzène, le toluène et le xylène, à la sortie des gaz d'échappement des COV de l'Entreprise, vous pouvez vous connecter au système de divulgation légale des informations environnementales des entreprises (Henan) pour consulter le rapport annuel 2024 de l'Entreprise sur la divulgation des informations environnementales de l'Entreprise.

2) Mesures de réduction des émissions de gaz d'échappement des chaudières

Pour les 4 chaudières à gaz de 20 tonnes et 1 chaudière à gaz de 1,5 tonne de l'usine de Shibalihe, les 2 chaudières à gaz de 20 tonnes et 1 chaudière à gaz de 10 tonnes de l'usine à nouvelle énergie, les 2 chaudières à gaz de 12 tonnes de l'usine de véhicules spéciaux et les 3 chaudières à gaz de 6 tonnes de l'usine de MOLEAD, l'Entreprise a achevé la transformation de la combustion à faible teneur en azote en 2018, et les principaux indicateurs de polluants ont atteint les normes d'émission de $\text{NO}_x \leq 30 \text{ mg/m}^3$, $\text{SO}_2 \leq 10 \text{ mg/m}^3$ et fumée $\leq 5 \text{ mg/m}^3$, réduisant les émissions de NO_x de 9,35 tonnes par an par rapport à avant le traitement. Conformément au *Plan de mise en œuvre de la surveillance complète des entreprises industrielles impliquées dans les émissions atmosphériques à Zhengzhou*, les chaudières à gaz sont équipées

d'équipements de surveillance en ligne des gaz de combustion et mises en réseau avec les autorités chargées de la protection environnementale pour la surveillance en temps réel de l'état des émissions de NOx. Les facteurs de pollution tels que le SO₂, les particules, la carte étalon de Ringelmann, etc., sont inspectés manuellement chaque trimestre par un organisme tiers.

Pour obtenir des informations sur la concentration, la quantité et la destination des émissions des quatre facteurs de pollution, à savoir les oxydes d'azote, le dioxyde de soufre, les particules et la carte étalon de Ringelmann, à la sortie d'émission des gaz de combustion de la chaudière de l'Entreprise, vous pouvez vous connecter au système de divulgation légale des informations environnementales des entreprises (Henan) pour consulter le rapport annuel 2024 de l'Entreprise sur la divulgation des informations environnementales de l'Entreprise.

3) Mesures de réduction des émissions de fumées et de poussières de découpe et de soudage

Les fumées de soudage et les gaz résiduels générés lors du soudage sous protection CO₂ et du soudage à l'arc sous argon sont collectés par une hotte d'aspiration. Après avoir été purifiées par des cartouches filtrantes à haute efficacité, les particules sont rejetées dans l'air à haute altitude ou recyclées pour garantir que la concentration d'émission de particules respecte les normes d'émission. La petite quantité de fumée générée par la découpe laser et la découpe plasma fine pour le traitement des pièces semi-finies passe par le système de purification de fumée Donaldson, ce qui rend l'efficacité de purification de fumée supérieure à 95 %, et la concentration de poussière et le taux d'émission après purification des gaz d'échappement répondent aux exigences de la norme secondaire.

Pour obtenir des informations sur la concentration des émissions, la quantité d'émissions et la destination des émissions des facteurs de pollution des particules à faible concentration à la sortie d'émission des fumées de soudage de l'Entreprise, vous pouvez vous connecter au système de divulgation légale des informations environnementales des entreprises (Henan) pour consulter le rapport annuel 2024 de l'Entreprise sur la divulgation des informations environnementales de l'Entreprise.

4) Mesures de réduction des émissions de fumées des cantines

Les fumées grasses des cantines sont collectées et traitées par le dispositif de purification des fumées afin de répondre à la norme locale de la province du Henan, la *Norme d'émission des polluants des fumées dans l'industrie de la restauration* (DB41/1604-2018), et sont évacués par une cheminée de 15 mètres de haut.

5) Volume des émissions de gaz d'échappement

Grâce à l'amélioration continue du contrôle, les émissions de composés organiques volatils (COV) et de NOx de l'Entreprise sont bien inférieures aux émissions totales autorisées par le gouvernement.

Année		Émissions totales autorisées	2024	2023	2022	2021
Rejet d'eaux usées (t)	Composés organiques volatils (COV)	449,94	93,39	73,32	30,24	107,41
	NOx	2,36	0,79	18,86	16,27	12,85
	Particules	/	32,54	9,32	8,74	2,17
	SO ₂	/	1,71	11,47	14,04	4,20

Note :

① Le champ statistique couvre les trois usines de véhicule complet de l'Entreprise, à savoir l'Usine de Shibalihe, l'Usine d'énergie nouvelle et l'Usine de véhicules à usage spécial.

② Les émissions de gaz d'échappement sont calculées conformément à la norme HJ971-2018 *Spécifications techniques pour la demande et la délivrance des permis d'émission de polluants - Industrie automobile*, dont :

a. Composés organiques volatils : les gaz d'échappement de peinture à la principale sortie d'échappement de l'Entreprise sont tous traités par rotor zéolite + incinération RTO, les gaz d'échappement de séchage sont traités par l'incinération RTO, et tous les équipements de surveillance en ligne sont installés pour connecter le réseau avec le service de protection de l'environnement afin que les émissions puissent être calculées à l'aide des données de surveillance en ligne, et les émissions sont basées sur les données du rapport annuel de mise en œuvre de l'entreprise pour les permis de rejet de polluants.

b. NOx : Les principaux points d'émission des gaz de combustion des chaudières de l'Entreprise sont équipés d'un équipement de surveillance en ligne et connectés au service de protection de l'environnement pour calculer les émissions à l'aide des données de surveillance en ligne, et les émissions sont basées sur les données du rapport annuel de mise en œuvre du permis d'émission de polluants de l'Entreprise.

c. Particules : à partir de 2024, les statistiques annuelles de l'écologie et de l'environnement sont utilisées pour les particules. (Note : les particules des années 2023 et 2022 comprennent le gaz de combustion et les fumées des chaudières et les poussières générales provenant d'autres sorties d'évacuation ; celles de 2021 ne comprennent que le gaz de combustion et les fumées des chaudières.)

d. SO₂ : à partir de 2024, les données SO₂ utilisent des données statistiques annuelles sur l'environnement écologique.

e. Par rapport à 2021, les émissions de gaz d'échappement en 2022 sont sensiblement différentes, principalement affectées par deux facteurs : premièrement, la portée statistique des points d'émission a changé après que l'Entreprise a modifié son permis de rejet de polluants en juin 2022 ; deuxièmement, la méthode statistique des émissions a changé. Les émissions des principaux points d'émission sont calculées sur la base des données statistiques du système de surveillance des polluants en ligne, et les émissions des points d'émission généraux sont calculées sur la base des taux d'émission rapportés par les rapports de surveillance de tiers.

③ Pour les particules et le SO₂, il n'y a pas d'émission totale autorisée.

4.3 Traitement des déchets solides

Selon la *Loi de la République populaire de Chine sur la prévention et le contrôle de la pollution de l'environnement par les déchets solides* et la *Liste nationale des déchets dangereux*, l'Entreprise classe les déchets solides industriels générés par le processus de production en déchets généraux et déchets dangereux. Les déchets généraux comprennent les déchets métalliques, les matériaux d'emballage usagés et les ordures ménagères, etc. Les déchets recyclables sont remis aux entreprises de recyclage pour être recyclés, tandis que les autres déchets non recyclables sont traités par les services municipaux. Les déchets dangereux comprennent principalement les résidus de peinture, les boues issues du système de prétraitement des eaux usées, les huiles minérales usagées, les solvants usagés, les mastics, les fûts de peinture usagés, etc. Chaque usine dispose de sites de stockage temporaire des déchets dangereux conformes aux *Normes de contrôle de la pollution pour le stockage des déchets dangereux* (GB 18597-2023), et différents types de déchets dangereux sont collectés et stockés temporairement par classification, et confiés à un tiers qualifié pour élimination. Parallèlement, l'Entreprise prend des mesures pour réduire la production de déchets dangereux en remplaçant les matières premières toxiques et dangereuses et en réduisant les déchets toxiques et dangereux dans le processus de production. Les usines de Shibalihe et d'énergie nouvelle ont respectivement utilisé la technologie intégrée de séchage par pompe à chaleur des boues et de déshumidification à basse température ainsi que de séchage sous vide à basse température des boues pour déshydrater et réduire la teneur en humidité des boues de 75 % d'origine à moins de 25 %, obtenant ainsi des avantages significatifs en matière de réduction des déchets solides et de réduction de la production de boues d'environ 650 tonnes/an.

Année		2024	2023
Catégorie des déchets solides	Production de déchets recyclables (tonnes)	61 485,76	50 322,62
	Boues issues du traitement des eaux usées domestiques (tonnes)	306,30	395,90
	Production de déchets dangereux (tonnes)	4 110,84	3 145,14

Note :

1. La portée statistique des différents types de production de déchets de l'Entreprise comprend l'usine de Shibalihe, l'usine de nouvelles énergies et l'usine de véhicules spéciaux.
2. Les données sur la production de divers types de déchets de l'Entreprise en 2024 proviennent des statistiques environnementales de l'année 2024.
3. 100 % des déchets recyclables de l'Entreprise sont confiés à un tiers pour une utilisation complète, et 100 % des déchets dangereux sont confiés à une unité ayant la qualification de gestion des déchets dangereux pour une élimination conforme. La quantité de transfert/élimination des différents types de déchets est égale à la quantité produite.

Conformément à la *Loi sur la prévention et le contrôle de la pollution des sols de la République populaire de Chine* et au *Plan d'action pour la prévention et le contrôle de la pollution des sols* (N° 31 [2016] émission nationale), l'Entreprise met en œuvre les travaux d'enquête et de rectification des risques de pollution des sols conformément aux principes de « prévention d'abord, protection d'abord et contrôle des risques ». En 2024, les usines de l'Entreprise se sont retirées de la *Liste des unités de surveillance clés pour la pollution des sols* de la ville de Zhengzhou conformément aux procédures prescrites, et n'effectueront plus de surveillance des sols conformément à la loi. De plus, chaque usine a chargé un organisme professionnel tiers d'effectuer des tests sur les facteurs caractéristiques des eaux souterraines conformément aux exigences réglementaires. Parmi eux, 7 points de surveillance des eaux souterraines sont installés dans l'usine Shibalihe, 10 dans l'usine de nouvelles énergies et 8 dans l'usine de véhicules spéciaux. Les résultats de contrôle des 37 indicateurs d'eau souterraine spécifiés dans la *Norme de qualité d'eau souterraine* (GB/T 14848-2017) sont conformes, et il n'y a aucun signe de pollution d'eau souterraine.

V. Compagnons de bien-être public pour redonner la chaleur à la société

1. Initiatives de responsabilité sociale

L'Entreprise adhère toujours au principe et à la philosophie de responsabilité sociale qui consiste à « renforcer l'industrie nationale et devenir une excellente entreprise », et tout en faisant du bon travail dans son propre développement, elle a activement assumé les responsabilités sociales que l'Entreprise devrait assumer.

Au fil des années, l'Entreprise a coopéré avec la Fédération caritative de Zhengzhou, en s'appuyant sur les trois principales plateformes de bien-être public « Plein d'amour Yutong », « Plan pour déployer les ailes » et « Journée d'ouverture Yutong », pour mener des activités de bien-être public et de secours caritatif de manière planifiée et organisée pour aider différentes classes et groupes sociaux, et influencer et motiver les employés à participer activement aux entreprises de bien-être social, enrichissant ainsi la connotation de bien-être public de l'Entreprise. En 2024, l'Entreprise a réalisé plus de 10 projets d'intérêt public, dont « Bourse d'éducation », « Aide aux grands événements sociaux », « Tournée caritative pour la sécurité routière des enfants », « Don de fonds », etc., et a fait don de plus de 40 millions de CNY en espèces et en matériel à des groupes/régions pauvres et à des fondations, etc. tout au long de l'année, et a acheté près de 90 millions de CNY de biens dans les zones sous-développées du Henan, bénéficiant à plus de 12 500 personnes, et mettant en pratique l'engagement de l'Entreprise de « bénéficier à la société » par des actions concrètes.

Parmi eux, le projet d'actions d'intérêt public sur la sécurité routière pour les enfants, avec le concept de collaboration « Maison-École-Société », se rend dans les écoles et les familles et mène des actions d'éducation et de sensibilisation à la sécurité routière des enfants par le biais de méthodes d'apprentissage expérientielles, aidant les mineurs de toute la société à cultiver un sentiment de sécurité d'autoprotection, à maîtriser les connaissances nécessaires en matière de sécurité routière et à développer de bonnes habitudes de respect des règles de circulation et de déplacement de manière civilisée. En 2024, l'Entreprise a organisé des activités caritatives pour la sécurité routière des enfants au printemps et à l'automne, visitant 13 provinces et villes, dont le Shandong, le Zhejiang, le Jiangsu, le Guangdong, le Guangxi et Pékin tout au long de l'année, avec 41 événements couvrant 9 856 étudiants, 1 421 parents et bénévoles ; lors de la Journée internationale des enfants du 1er juin, un événement festif spécial organisé à Pékin a reçu une large attention et une reconnaissance de la part de la société.

En outre, l'Entreprise s'enracine dans le Henan et redonne à la population locale. L'Entreprise a répondu activement aux *Avis de mise en œuvre sur le soutien à la revitalisation et au développement des anciennes bases révolutionnaires dans la nouvelle ère* du gouvernement populaire de la province du Henan et, en 2024, elle s'est

associée au Département des affaires civiles de la province du Henan, à l'Association de promotion de la construction des anciennes bases révolutionnaires du Henan, etc. pour apporter une assistance ciblée aux zones montagneuses reculées et aux anciennes bases révolutionnaires de la province du Henan afin de promouvoir la revitalisation rurale et de consolider et d'étendre les résultats de la réduction de la pauvreté. Parmi eux, la campagne de bien-être public « Soleil chaleureux en hiver » a été menée pour aider plus de 2 000 personnes âgées isolées dans les régions montagneuses pauvres et les vieilles régions révolutionnaires du Henan; afin de promouvoir le développement de l'éducation scientifique et culturelle dans la province, d'appuyer la construction de grands projets dans le domaine de la science et de la technologie et dans le domaine de l'éducation, de former des talents de haut niveau dans les domaines de la recherche scientifique de pointe et de la haute technologie, l'Entreprise a donné 29 millions de CNY à la Fondation de l'éducation scientifique de Songshan, à Henan, pour soutenir vigoureusement le développement de la cause de l'éducation et de la culture dans la province; l'Entreprise a également acheté près de 90 millions de CNY de pièces et de composants en signant continuellement des contrats d'approvisionnement avec des fournisseurs dans les zones sous-développées de la province du Henan pour aider les entreprises locales à améliorer leurs capacités de gestion des produits et leur rentabilité.

En 2024, l'Entreprise a organisé des activités telles que la plantation d'arbres dans l'usine, la plantation d'arbres en coopération avec des entreprises de paysagisme et la plantation d'arbres dans des forêts d'aide sociale avec l'aide de tous les employés, avec un total de plus de 950 arbres plantés.

2. Contribution à la revitalisation rurale des régions centrales et occidentales en Chine

L'Entreprise compte actuellement 197 fournisseurs chinois dans les régions centrales et occidentales, représentant 37,1 % du nombre total et 57,9 % du volume des achats, soutenant ainsi le développement des régions sous-développées du pays avec des actions concrètes.

Développement durable et responsabilité sociétale partagée

1. Stratégie de développement durable

Yutong Bus s'engage à adopter des pratiques commerciales responsables et à assumer activement ses responsabilités sociales. Grâce à des initiatives telles que le renforcement de la gouvernance des responsabilités, l'innovation dans la pratique des responsabilités, etc., l'Entreprise s'efforce d'intégrer véritablement la responsabilité sociale dans ses opérations quotidiennes de production et d'exploitation.

Vision RSE

Adhérant aux valeurs fondamentales de « Moralisation, Coordination, Innovation » et mettant en œuvre la philosophie de gestion « centrée sur l'employé, centrée sur le client », Yutong Bus assume activement sa responsabilité sociale et se consacre à l'obtention d'une situation gagnant-gagnant pour l'entreprise, le personnel et le client, et à l'établissement d'une relation écologique de développement durable entre l'Entreprise et la société. Grâce à des innovations en matière de technologie, de produits et de gestion, ainsi que des opérations commerciales saines, Yutong Bus s'efforce d'assurer les droits et intérêts du gouvernement, des clients, du personnel, des partenaires et d'autres parties prenantes, avec pour ambition de devenir une entreprise de confiance pour toutes les parties prenantes.

Gestion RSE

Le Conseil d'administration de l'Entreprise a mis en place un Comité de la stratégie et du développement durable, présidé par le Président du Conseil. Le Comité de la stratégie et du développement durable est chargé d'étudier et d'établir une vision stratégique et un plan de mise en œuvre de la responsabilité sociale des entreprises (RSE), ainsi que de participer à la prise de décision sur les questions connexes.

2. Communication avec les partenaires

Afin d'optimiser la gestion de l'Entreprise et d'assumer sa responsabilité sociale, l'Entreprise avait identifié différentes parties prenantes et établi des mécanismes de communication réguliers correspondants, y compris l'organisation de réunions, la participation ou l'organisation d'événements et la participation à des séminaires

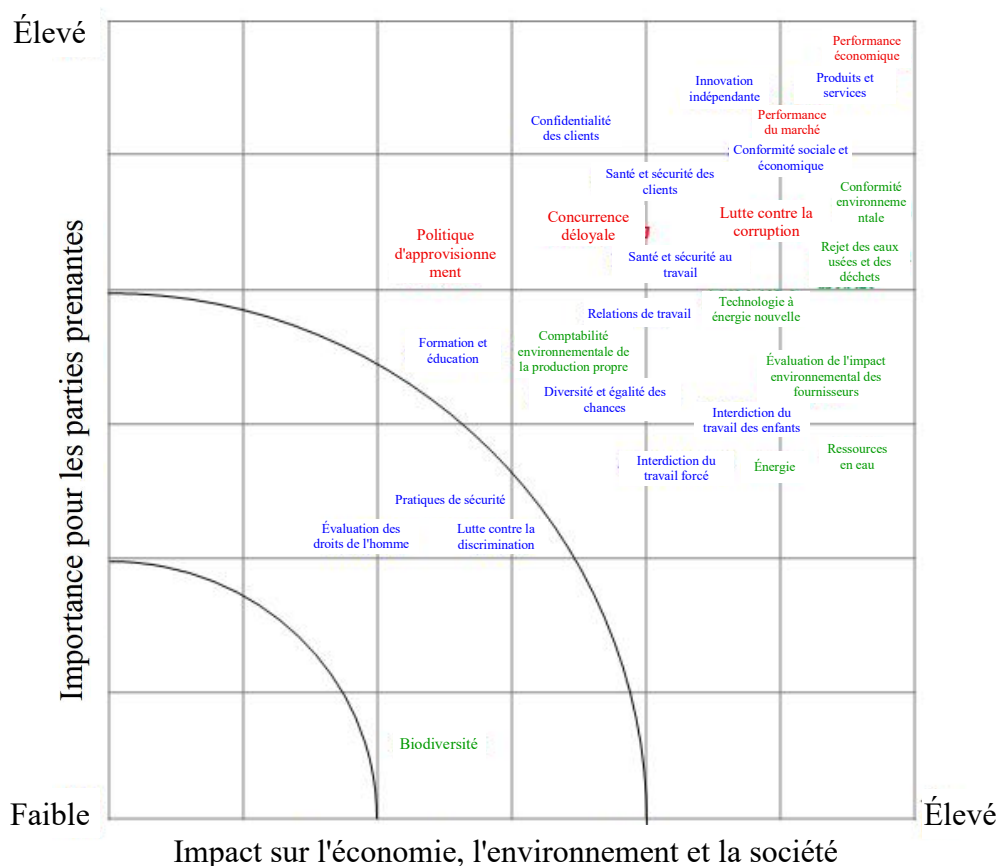
universitaires, etc., afin de comprendre les demandes des parties prenantes en profondeur, en tant qu'une entrée essentielle pour l'optimisation de la gestion. Grâce à l'optimisation de la gestion et à une série d'initiatives de responsabilité sociale, nous gagnons la confiance et le soutien des parties prenantes. Les parties prenantes, les questions et les mécanismes identifiés sont énumérés ci-dessous :

Parties prenantes	Questions préoccupantes	Modes/mécanismes de communication
Clients et consommateurs	Demande de client Situation d'exploitation/demande de client Situation de satisfaction de produit de demande	Promotion en ligne Conférences de presse et expositions hors ligne Enquête de satisfaction des clients WeChat/téléphone Visite de haut niveau Forum du Sommet
Actionnaires et investisseurs	Situation de l'industrie Divulgateur financière Événements importants de l'Entreprise Modification de direction Gestion et rapport des risques ESG	Annonce de l'Entreprise Enquête auprès des actionnaires Réunion d'échange sur les rapports périodiques de performance de l'Entreprise Réunion en ligne des investisseurs Hotline pour les investisseurs Rapport sur la responsabilité sociale
Personnel	Emploi Rémunération et bien-être Présence et congé Récompense/sanction et communication Défense des droits et intérêts des employés	Commission de la gestion démocratique E-mail de l'intégrité Fenêtre de la main-d'œuvre EIP E-mail, téléphone, lettre du syndicat
Fournisseur	Responsabilité du fait des produits Gestion de la chaîne d'approvisionnement	Enquête sur site Enquête sur la satisfaction des fournisseurs Audit sur site des fournisseurs Communication de la qualité Conférence des fournisseurs Appel d'offres public
Gouvernement	Résultats d'exploitation, investissements de R&D Manufacture verte Fabrication intelligente Construction d'Internet industriel Fabrication de service	Réunions de communication et de publicité gouvernementales Présidence/participation à des projets nationaux, provinciaux et municipaux de transformation et de modernisation industrielles Expositions et conférences organisées par le gouvernement Inviter le gouvernement à visiter et à

		enquête
Industrie, universités et instituts de recherche	Responsabilité sociale Responsabilité du produit Production verte R&D et innovation	Présidence/participation à l'élaboration de normes nationales/industrielles pour l'industrie des bus Assemblées générales des membres organisés par l'association Développement de la coopération école-entreprise Séminaires Échanges et communication/visites dans l'industrie
Médias (y compris les médias NG0)	Planification stratégique et direction de développement de l'Entreprise Produits et technologies Échelle et performance du capital et des finances de l'Entreprise Protection de l'environnement : Éducation à la sécurité routière pour les écoliers	Communiqués de presse fournis par l'Entreprise Conférences de presse et réunions de communication avec les médias Visite des médias et accès aux médias Interviews et questions actives Collaboration médiatique

3. Sélection des enjeux matériels

Afin de garantir la mise en œuvre effective du concept de responsabilité sociale, l'Entreprise, avant la préparation de ce rapport, a déterminé l'importance des enjeux en collaboration avec les parties prenantes et l'Entreprise elle-même, en menant la communication et l'étude des questions avec l'Entreprise, ses entreprises affiliées, ainsi qu'un large éventail de parties prenantes, afin d'identifier les enjeux qui suscitent un grand intérêt de la part des parties prenantes. Les participants évaluent l'importance des questions sur la base de deux dimensions : « le degré d'impact sur l'économie, l'environnement et la société » et « l'importance pour les parties prenantes », ce qui donne la matrice de matérialité suivante :



Sur la base de la matrice, 23 sujets d'intérêt majeur pour les parties prenantes ont été identifiés. Il s'agit notamment de 5 questions économiques, 7 questions environnementales et 11 aspects sociaux.

Économie	Environnement	Société	
Performance économique	Conformité environnementale	Conformité socio-économique	Diversification et égalité des chances
Performance du marché	Émission des eaux usées et des déchets	Produits et services	Travail forcé et obligatoire
Lutte contre la corruption	Production propre	Innovation autonome	Formation et éducation
Comportement de concurrence déloyale	Évaluation environnementale des fournisseurs	Santé et sécurité des clients	Interdiction du travail des enfants
Politique d'achat	Utilisation de l'énergie	Confidentialité des clients	
	Ressource en eau	Santé et sécurité au travail	
	Technologie d'énergie nouvelle	Relations de travail	

Plan futur de l'Entreprise

En 2025, l'Entreprise continuera à mettre en œuvre son engagement de « gagnant-gagnant avec les partenaires, créer de la valeur pour les clients (la société), bénéficier à la société, enrichir les employés et rétribuer les actionnaires », s'efforcera de se développer et de progresser, de poursuivre l'excellence, de promouvoir vigoureusement l'innovation de gestion et de technologie, de construire solidement une culture de qualité et une équipe remarquable, pour répondre aux demandes de déplacement agréable des passagers avec de bon produits et services. L'Entreprise continuera à assumer ses responsabilités sociales selon des normes élevées et à contribuer activement à la valeur sociale. Les principales initiatives sont les suivantes :

I. Continuer et approfondir la recherche et le développement des technologies de base et les réserves de technologies prospectives pour les bus, promouvoir vigoureusement la mise en œuvre de la stratégie de vente directe, de service direct, de finance directe et d'électrification, de connectivité intelligente, de haut de gamme et d'internationalisation. Appliquer des technologies d'énergie nouvelle plus avancées pour contribuer davantage à la cause de l'économie d'énergie et de la réduction des émissions en Chine ; mener l'industrie chinoise des autobus vers le monde par des meilleurs produits et services ;

II. Optimiser continuellement la sécurité de la production, la gestion de la protection environnementale et la santé au travail, en maintenant des normes de protection environnementale et de sécurité toujours à la pointe, afin de créer un environnement de travail sain et confortable pour le personnel ;

III. Continuer à s'appuyer sur les trois grandes plates-formes d'aide sociale de l'Entreprise pour approfondir les activités d'aide sociale, la revitalisation rurale et la consolidation des résultats de la lutte contre la pauvreté, en mettant activement en pratique l'engagement de l'Entreprise « créer de la valeur pour les clients (la société) ».

Tableau des performances clés

Élément	2024	2023	2022
Chiffre d'affaires (en milliards CNY)	37,218	27,042	21,799
Taux de croissance du chiffre d'affaires	37,63 %	24,05 %	-6,17 %
Résultat brut (en milliards CNY)	4,722	2,078	0,708
Taux de croissance du résultat brut	127,25 %	193,60 %	30,23 %
Résultat net attribuable aux actionnaires de la société cotée (en milliards CNY)	4,116	1,817	0,759
Taux de croissance du résultat net attribuable aux actionnaires de la société cotée	126,53 %	139,36 %	23,68 %
Rendement des capitaux propres moyen pondéré	30,94 %	12,97 %	5,15 %
Bénéfice par action (CNY)	1,86	0,82	0,34
Ratio d'endettement à la fin de l'exercice	57,52 %	54,45 %	51,34 %

Honneurs de l'Entreprise

N/S	Année	Nom du prix	Unité d'attribution
1	Janvier 2024	Entreprise avancée nationale de qualité et d'intégrité	Association chinoise de contrôle de la qualité
2	Mars 2024	Entreprise nationale de démonstration de l'intégrité de la qualité des produits et services	Association chinoise de contrôle de la qualité
3	Mars 2024	Liste des marques de la gravité de la consommation 2024 - « La marque de confiance des consommateurs de l'année » pour Automobile et mobilité	Quotidien économique
4	Avril 2024	Entreprise de démonstration de l'unique champion du secteur manufacturier (2024-2026)	Ministère de l'industrie et de l'informatique, Fédération chinoise de l'économie industrielle
5	Avril 2024	Certificat CTEAS_Validation continue de la capacité de service de 12 étoiles	Comité national d'évaluation et de certification de l'évaluation de service après-vente des marchandises
6	Juin 2024	Les 500 marques les plus valorisées en Chine en 2024	World Brand Lab
7	Juin 2024	Consortium pilote d'accès et de circulation sur la route pour les véhicules connectés intelligents	Ministère de l'industrie et de l'informatique, Ministère de la sécurité publique, Ministère du logement et de la construction urbaine et rurale et Ministère des transports
8	Juin 2024	Deuxième prix national pour le progrès scientifique et technologique - technologie clé de la recherche-développement et de la fabrication des batteries de puissance pour l'industrialisation à grande échelle	Comité central du Parti communiste chinois, Conseil d'État de la République populaire de Chine
9	Juin 2024	Liste des entreprises de pilotage numérique de la province du Henan en 2024	Département de l'industrie et de l'information de la province du Henan
10	Juillet 2024	Le Top 500 chinois de <i>Fortune</i> en 2024	Magazine <i>Fortune</i> (version chinoise)
11	Novembre 2024	Numéro 1 de l'enquête CAACS sur les marques de bus en 2024	Association chinoise de l'industrie de la réparation automobile
12	Novembre 2024	Top 100 des entreprises d'industries émergentes stratégiques de Henan 2024	Fédération des entreprises du Henan, Association des entrepreneurs du Henan
13	Décembre 2024	Indice des 100 meilleures marques chinoises à l'international en 2024	Site international du <i>Quotidien du Peuple</i> , Institut mondial des marques GYBrand

Sommaire

Contenu du rapport	Benchmarking avec les lignes directrices pour les rapports de développement durable GRI
Message du chef	102-14
À propos de nous	102-1 ~ 8/10/12/16/18
Exploitation légale	102-11, 419-1
Gouvernance de la conformité	102-22 ~ 24/32/45, 417, 201-1
Construction intègre	102-11, 205-1 ~ 3, 419-1
Contrôle de la qualité des produits	416-1
Protéger les droits et intérêts fondamentaux des employés	102-8, 202-2, 405-1, 405-2, 102-41, 201-3, 402-1, 408-1, 409-1, 401-2, 401-3, 102-35/36, 201-3, 202-1, 401-2
Préoccupation pour la santé du personnel	403-1 ~ 4, 401-2
Favoriser la normalisation des normes du secteur	102-13
Achat avec responsabilité	102-9, 414-1
Achat vert	308-1/2
Achat local	307-1
Gestion verte	302-4
Déplacements écologiques et bureaux écoresponsables	302-1/3/4, 305-1/2/5
Gestion/performance de l'énergie et des émissions de carbone	301-1, 303-1 ~ 3
Gestion des ressources en eau économes	305-7, 306-1, 306-2
Réduction et gouvernance des trois déchets	413-1
Initiatives de responsabilité sociale	204-1
Stratégie de développement durable	102-18 à 20
Communication avec les partenaires	102-17/21/40/42 à 44/47, 103-1
Sommaire	102-55
Formulaire de feedback	102-53

Formulaire de feedback

Afin d'améliorer continuellement la qualité de la rédaction de ce rapport, nous souhaitons sincèrement recueillir vos avis et suggestions. Veuillez nous aider à répondre aux questions suivantes et choisissez l'un des moyens ci-dessous pour nous faire part de votre retour.

Adresse postale : N° 6, Route de Yutong, District de Guancheng, Ville de Zhengzhou, Province du Henan, RPC

Code postal : 450061

Tél : 0371-85338544

E-mail : wangnings@yutong.com

Vos coordonnées

Tél :

Nom et prénom

Fax :

Employeur :

Fonction

E-mail :

Questions à choix (veuillez cocher ✓ à l'endroit approprié)

1. Le rapport reflète de manière complète et précise les impacts significatifs de l'Entreprise sur l'économie, la société et l'environnement.

☐ Excellent ☐ Bien ☐ Normal ☐ Médiocre ☐ Très Médiocre

Le rapport répond et divulgue les questions qui préoccupent les parties prenantes.

☐ Excellent ☐ Bien ☐ Normal ☐ Médiocre ☐ Très Médiocre

Les informations, indicateurs et données divulguées dans le rapport sont clairs, précis et complets.

☐ Excellent ☐ Bien ☐ Normal ☐ Médiocre ☐ Très Médiocre

La lisibilité du rapport, c'est-à-dire la ligne logique principale, la conception du contenu, la langue et la mise en page du rapport.

☐ Excellent ☐ Bien ☐ Normal ☐ Médiocre ☐ Très Médiocre

Questions ouvertes

Quel est l'aspect du rapport qui vous satisfait le plus ?

Quelles autres informations souhaiteriez-vous obtenir ?

Avez-vous des suggestions pour nos futurs rapports sur la responsabilité sociale ?